



Skonsolidowany raport okresowy
za I kwartał 2017 roku

Spis treści

I.	WYBRANE DANE FINANSOWE	4
	Skonsolidowane wybrane dane finansowe	5
	Jednostkowe wybrane dane finansowe	6
II.	SKRÓCONE ŚRÓDROCZNE SKONSOLIDOWANE SPRAWOZDANIE FINANSOWE ZA OKRES 3 MIESIĘCY KOŃCĄCYCH SIĘ 31 MARCA 2017 ROKU PRZYGOTOWANE ZGODNIE Z MSR 34, „ŚRÓDROCZNA SPRAWOZDAWCZOŚĆ FINANSOWA”, KTÓRY ZOSTAŁ ZATWIERDZONY PRZEZ UNIĘ EUROPEJSKĄ	7
	Oświadczenie kierownictwa.....	8
	Skrócony skonsolidowany rachunek zysków i strat oraz inne całkowite dochody	9
	Skrócone skonsolidowane sprawozdanie z sytuacji finansowej.....	10
	Skrócone skonsolidowane sprawozdanie ze zmian w kapitale własnym.....	12
	Skrócone skonsolidowane sprawozdanie z przepływów pieniężnych	15
1.	Informacje o Grupie Kapitałowej	17
2.	Informacja o istotnych zdarzeniach w okresie 3 miesięcy kończących się 31 marca 2017 roku oraz do dnia zatwierdzenia	19
2.1.	Skład organów zarządzających i nadzorujących.....	19
2.2.	Podwyższenie kapitału zakładowego spółki zależnej PDH Polska Spółka Akcyjna.....	19
3.	Informacja o zasadach przyjętych przy sporządzaniu skróconego śródrocznego skonsolidowanego sprawozdania finansowego.....	20
3.1.	Oświadczenie o zgodności oraz ogólne zasady sporządzania.....	20
3.2.	Zasady rachunkowości i metod obliczeniowych	20
4.	Wybrane dodatkowe noty i informacje objaśniające	21
4.1.	Noty objaśniające.....	21
4.2.	Transakcje z podmiotami powiązanymi.....	25
4.3.	Wydarzenia po dacie bilansowej mogące mieć wpływ na przyszłe wyniki finansowe	26
4.4.	Dywidenda	26
4.5.	Sezonowość	27
III.	SKRÓCONE ŚRÓDROCZNE JEDNOSTKOWE SPRAWOZDANIE FINANSOWE ZA OKRES 3 MIESIĘCY KOŃCĄCYCH SIĘ 31 MARCA 2017 ROKU PRZYGOTOWANE ZGODNIE Z MSR 34, „ŚRÓDROCZNA SPRAWOZDAWCZOŚĆ FINANSOWA”, KTÓRY ZOSTAŁ ZATWIERDZONY PRZEZ UNIĘ EUROPEJSKĄ	28
	Oświadczenie kierownictwa.....	29
	Skrócony jednostkowy rachunek zysków i strat oraz inne całkowite dochody	30
	Skrócone jednostkowe sprawozdanie z sytuacji finansowej	31
	Skrócone jednostkowe sprawozdanie ze zmian w kapitale własnym	33
	Skrócone jednostkowe sprawozdanie z przepływów pieniężnych	34
	Informacja dodatkowa do skróconego śródrocznego jednostkowego sprawozdania finansowego.....	36
IV.	KOMENTARZ ZARZĄDU GRUPY KAPITAŁOWEJ GRUPY AZOTY ZAKŁADY CHEMICZNE „POLICE” S.A. DO WYNIKÓW ZA I KWARTAŁ 2017 ROKU	37
1.	Podstawowe informacje na temat Grupy Kapitałowej	38
2.	Sytuacja finansowa i majątkowa	39
2.1.	Ocena czynników i nietypowych zdarzeń mających znaczący wpływ na działalność oraz wyniki finansowe Grupy Kapitałowej.....	39
2.2.	Otoczenie rynkowe	40
2.3.	Podstawowe wielkości ekonomiczno-finansowe	44
2.4.	Płynność finansowa	53
2.5.	Zobowiązania z tytułu kredytów i pożyczek	54
2.6.	Realizacja głównych inwestycji	55
2.7.	Czynniki mające wpływ na osiągnięte wyniki w perspektywie, co najmniej kolejnego okresu sprawozdawczego	57
3.	Pozostałe informacje.....	58
3.1.	Inne istotne zdarzenia	58
3.2.	Umowy znaczące	58
3.3.	Udzielone poręczenia kredytów lub pożyczek, udzielone gwarancje	59
3.4.	Akcjonariat.....	60

3.5.	Stan posiadania akcji Jednostki Dominującej przez osoby zarządzające i nadzorujące	60
3.6.	Skład organów zarządzających i nadzorujących.....	61
3.7.	Informacje dotyczące zagadnień środowiska naturalnego.....	64
4.	Informacje uzupełniające	65

I. WYBRANE DANE FINANSOWE

Skonsolidowane wybrane dane finansowe

	PLN (tys.)		EUR (tys.)	
	za okres od 01.01.2017 do 31.03.2017	za okres od 01.01.2016 do 31.03.2016	za okres od 01.01.2017 do 31.03.2017	za okres od 01.01.2016 do 31.03.2016
Przychody ze sprzedaży	699 292	686 530	163 041	157 609
Zysk na działalności operacyjnej	59 784	84 497	13 939	19 398
Zysk przed opodatkowaniem	59 443	84 899	13 859	19 491
Zysk netto	46 875	68 172	10 929	15 650
Zyski i straty oraz inne całkowite dochody ogółem	49 275	67 703	11 489	15 543
Ilość akcji (w szt.)	75 000 000	75 000 000	75 000 000	75 000 000
Zysk netto na jedną akcję zwykłą (zł)	0,63	0,90	0,15	0,21
Przepływy pieniężne netto z działalności operacyjnej	26 473	(11 593)	6 172	(2 661)
Przepływy pieniężne netto z działalności inwestycyjnej	(82 245)	(47 827)	(19 176)	(10 980)
Przepływy pieniężne netto z działalności finansowej	64 917	16 349	15 135	3 753
Przepływy pieniężne netto razem	9 145	(43 071)	2 132	(9 888)
Środki pieniężne i ich ekwiwalenty na początek okresu	95 614	95 135	22 292	21 840
Środki pieniężne i ich ekwiwalenty na koniec okresu	103 691	52 213	24 176	11 987
	na dzień 31.03.2017	na dzień 31.12.2016	na dzień 31.03.2017	na dzień 31.12.2016
Aktywa trwałe	1 527 534	1 483 893	361 992	335 419
Aktywa obrotowe	583 198	575 942	138 205	130 186
Zobowiązania długoterminowe	413 122	421 124	97 901	95 191
Zobowiązania krótkoterminowe	574 221	564 597	136 078	127 621
Kapitał własny	1 123 389	1 074 114	266 219	242 792
Kapitał zakładowy	750 000	750 000	177 734	169 530
Kapitał udziałowców nie sprawujących kontroli	(21 116)	(21 540)	(5 004)	(4 869)

Jednostkowe wybrane dane finansowe

	PLN (tys.)		EUR (tys.)	
	za okres od 01.01.2017 do 31.03.2017	za okres od 01.01.2016 do 31.03.2016	za okres od 01.01.2017 do 31.03.2017	za okres od 01.01.2016 do 31.03.2016
Przychody ze sprzedaży	695 180	684 198	162 082	157 074
Zysk na działalności operacyjnej	61 722	82 866	14 391	19 024
Zysk przed opodatkowaniem	55 793	80 413	13 008	18 461
Zysk netto	43 649	64 311	10 177	14 764
Zyski i straty oraz inne całkowite dochody ogółem	43 649	64 311	10 177	14 764
Ilość akcji (w szt.)	75 000 000	75 000 000	75 000 000	75 000 000
Zysk netto na jedną akcję zwykłą (zł)	0,58	0,86	0,14	0,20
Przepływy pieniężne netto z działalności operacyjnej	29 597	(22 870)	6 901	(5 250)
Przepływy pieniężne netto z działalności inwestycyjnej	(67 643)	(41 035)	(15 771)	(9 421)
Przepływy pieniężne netto z działalności finansowej	60 904	16 643	14 200	3 821
Przepływy pieniężne netto razem	22 858	(47 262)	5 329	(10 850)
Środki pieniężne i ich ekwiwalenty na początek okresu	39 939	57 210	9 312	13 134
Środki pieniężne i ich ekwiwalenty na koniec okresu	61 823	10 314	14 414	2 368
	na dzień 31.03.2017	na dzień 31.12.2016	na dzień 31.03.2017	na dzień 31.12.2016
Aktywa trwałe	1 530 461	1 512 470	362 686	341 878
Aktywa obrotowe	520 658	488 458	123 385	110 411
Zobowiązania długoterminowe	397 684	402 872	94 242	91 065
Zobowiązania krótkoterminowe	550 162	538 432	130 376	121 707
Kapitał własny	1 103 273	1 059 624	261 451	239 517
Kapitał zakładowy	750 000	750 000	177 734	169 530

Wybrane pozycje rachunku zysków i strat oraz innych całkowitych dochodów, sprawozdania z sytuacji finansowej oraz sprawozdania z przepływów pieniężnych przeliczono na euro zgodnie ze wskazaną poniżej metodą przeliczania:

- poszczególne pozycje aktywów i pasywów sprawozdania z sytuacji finansowej przeliczono według kursu obowiązującego na ostatni dzień okresu bilansowego:
kurs na 31.12.2016 roku wynosił 1 EUR - 4,4240 PLN (tabela nr 252/A/NBP/2016),
kurs na 31.03.2017 roku wynosił 1 EUR - 4,2198 PLN (tabela nr 064/A/NBP/2017),
- poszczególne pozycje rachunku zysków i strat oraz innych całkowitych dochodów i sprawozdania z przepływów pieniężnych przeliczono według kursów stanowiących średnią arytmetyczną kursów ogłoszonych przez Narodowy Bank Polski dla euro obowiązujących na ostatni dzień każdego miesiąca w danym okresie sprawozdawczym:
kurs średni w okresie 01.01.2016 - 31.03.2016 roku wynosił 1 EUR - 4,3559 PLN,
kurs średni w okresie 01.01.2017 - 31.03.2017 roku wynosił 1 EUR - 4,2891 PLN.

Przeliczenia dokonano zgodnie ze wskazanymi wcześniej kursami wymiany przez podzielenie wartości wyrażonych w tysiącach złotych przez kurs wymiany.

**II. SKRÓCONE ŚRÓDROCZNE SKONSOLIDOWANE SPRAWOZDANIE
FINANSOWE ZA OKRES 3 MIESIĘCY KOŃCĄCYCH SIĘ
31 MARCA 2017 ROKU
PRZYGOTOWANE ZGODNIE Z MSR 34, „ŚRÓDROCZNA
SPRAWOZDAWCZOŚĆ FINANSOWA”,
KTÓRY ZOSTAŁ ZATWIERDZONY PRZEZ UNIĘ EUROPEJSKĄ**

OŚWIADCZENIE KIEROWNICTWA

Zarząd Jednostki Dominującej Grupy Kapitałowej Grupa Azoty Zakłady Chemiczne „Police” Spółka Akcyjna przedstawia skrócone śródroczne skonsolidowane sprawozdanie finansowe za okres 3 miesięcy kończących się 31 marca 2017 roku, na które składają się:

- Skrócony skonsolidowany rachunek zysków i strat oraz inne całkowite dochody za okres 01.01-31.03.2017 roku,
- Skrócone skonsolidowane sprawozdanie z sytuacji finansowej sporządzone na dzień 31.03.2017 roku,
- Skrócone skonsolidowane sprawozdanie ze zmian w kapitale własnym za okres 01.01-31.03.2017 roku,
- Skrócone skonsolidowane sprawozdanie z przepływów pieniężnych za okres 01.01-31.03.2017 roku,
- Informacja dodatkowa do skróconego śródrocznego skonsolidowanego sprawozdania finansowego.

Niniejsze skrócone śródroczne skonsolidowane sprawozdanie finansowe zostało sporządzone zgodnie z wymogami MSR 34 „Śródroczna sprawozdawczość finansowa”, który został zatwierdzony przez Unię Europejską oraz rzetelnie i jasno przedstawia sytuację majątkową i finansową Grupy Kapitałowej oraz jej wynik finansowy.

Podpisy Członków Zarządu Jednostki Dominującej

.....
dr Wojciech Wardacki
Prezes Zarządu

.....
Tomasz Panas
Wiceprezes Zarządu

.....
dr Włodzimierz Zasadzki
Wiceprezes Zarządu

.....
Anna Tarocińska
Członek Zarządu

Podpis osoby odpowiedzialnej za prowadzenie ksiąg rachunkowych

.....
Józefa Żurawska
Główny Księgowy

Police, dnia 10 maja 2017 roku

Skrócony skonsolidowany rachunek zysków i strat oraz inne całkowite dochody

	za okres od 01.01.2017 do 31.03.2017	za okres od 01.01.2016 do 31.03.2016
	<i>niebadane</i>	<i>niebadane</i>
Przychody ze sprzedaży	699 292	686 530
Koszt własny sprzedaży	(570 580)	(531 783)
Zysk brutto ze sprzedaży	128 712	154 747
Koszty sprzedaży	(27 939)	(23 906)
Koszty ogólnego zarządu	(41 955)	(47 085)
Pozostałe przychody operacyjne	1 447	1 341
Pozostałe koszty operacyjne	(481)	(600)
Zysk na działalności operacyjnej	59 784	84 497
Przychody finansowe	832	662
Koszty finansowe	(4 240)	(2 906)
Koszty finansowe netto	(3 408)	(2 244)
Zysk z udziałów w jednostkach stowarzyszonych wycenianych metodą praw własności	3 067	2 646
Zysk przed opodatkowaniem	59 443	84 899
Podatek dochodowy	(12 568)	(16 727)
Zysk netto	46 875	68 172
<i>Inne całkowite dochody</i>		
Pozycje, które są lub będą reklasyfikowane do rachunku zysków i strat		
Różnice kursowe z przeliczenia sprawozdań finansowych jednostek podporządkowanych	2 400	(469)
Suma innych całkowitych dochodów	2 400	(469)
Zyski i straty oraz inne całkowite dochody ogółem	49 275	67 703
Zysk/(Strata) netto przypadający/-a dla:		
Akcjonariuszy jednostki dominującej	47 582	67 521
Udziałowców niesprawujących kontroli	(707)	651
Zyski i straty oraz inne całkowite dochody ogółem przypadające dla:		
Akcjonariuszy jednostki dominującej	48 851	67 043
Udziałowców niesprawujących kontroli	424	660
Zysk na jedną akcję:		
Podstawowy (zł)	0,63	0,90
Rozwodniony (zł)	0,63	0,90

Dodatkowe noty i informacje objaśniające stanowią integralną część niniejszego skróconego śródrocznego skonsolidowanego sprawozdania finansowego

Skrócone skonsolidowane sprawozdanie z sytuacji finansowej

	na dzień 31.03.2017	na dzień 31.12.2016
	<i>niebadane</i>	<i>badane</i>
Aktywa		
Aktywa trwałe		
Rzeczowe aktywa trwałe	1 339 258	1 293 039
Prawo wieczystego użytkowania gruntów	6 744	6 787
Wartości niematerialne	95 561	97 827
Nieruchomości inwestycyjne	5 323	5 323
Udziały i akcje	2 357	2 357
Inwestycje wyceniane metodą praw własności	28 779	25 712
Pozostałe należności	3 275	3 388
Aktywa z tytułu odroczonego podatku dochodowego	46 237	49 460
Aktywa trwałe razem	1 527 534	1 483 893
Aktywa obrotowe		
Zapasy	234 840	234 967
Prawa majątkowe	31 262	37 993
Pozostałe aktywa finansowe	11 402	10 812
Pochodne instrumenty finansowe	26	2 189
Należności z tytułu dostaw i usług oraz pozostałe	201 977	194 367
Środki pieniężne i ich ekwiwalenty	103 691	95 614
Aktywa obrotowe razem	583 198	575 942
Aktywa razem	2 110 732	2 059 835

Dodatkowe noty i informacje objaśniające stanowią integralną część niniejszego skróconego śródrocznego skonsolidowanego sprawozdania finansowego

Skrócone skonsolidowane sprawozdanie z sytuacji finansowej (kontynuacja)

	na dzień 31.03.2017	na dzień 31.12.2016
	<i>niebadane</i>	<i>badane</i>
Pasywa		
Kapitał własny		
Kapitał zakładowy	750 000	750 000
Różnice kursowe z przeliczenia sprawozdań finansowych jednostek podporządkowanych	(1 118)	(2 387)
Zyski zatrzymane, w tym:	395 623	348 041
<i>Zysk netto bieżącego okresu</i>	47 582	87 874
Kapitał własny akcjonariuszy jednostki dominującej	1 144 505	1 095 654
Kapitał udziałowców niesprawujących kontroli	(21 116)	(21 540)
Kapitał własny razem	1 123 389	1 074 114
Zobowiązania		
Zobowiązania z tytułu kredytów i pożyczek	283 197	290 562
Pozostałe zobowiązania finansowe	4 696	4 816
Zobowiązania z tytułu świadczeń pracowniczych	65 350	65 378
Rezerwy	42 398	42 412
Zobowiązania z tytułu dostaw i usług oraz pozostałe	100	250
Dotacje	17 381	17 706
Zobowiązania długoterminowe razem	413 122	421 124
Zobowiązania z tytułu kredytów i pożyczek	147 627	74 913
Pozostałe zobowiązania finansowe	1 706	1 840
Zobowiązania z tytułu świadczeń pracowniczych	9 376	9 409
Rezerwy	9 741	9 832
Zobowiązania z tytułu bieżącego podatku dochodowego	3 255	9 956
Zobowiązania z tytułu dostaw i usług oraz pozostałe	383 986	457 167
Dotacje	18 530	1 480
Zobowiązania krótkoterminowe razem	574 221	564 597
Zobowiązania razem	987 343	985 721
Pasywa razem	2 110 732	2 059 835

Dodatkowe noty i informacje objaśniające stanowią integralną część niniejszego skróconego śródrocznego skonsolidowanego sprawozdania finansowego

Skrócone skonsolidowane sprawozdanie ze zmian w kapitale własnym

Za okres zakończony 31 marca 2017 roku

	Kapitał zakładowy	Różnice kursowe z przeliczenia sprawozdań finansowych jednostek podporządkowanych	Zyski zatrzymane	Kapitał własny akcjonariuszy jednostki dominującej	Kapitał własny udziałowców niesprawujących kontroli	Kapitał własny razem
Stan na 01 stycznia 2017 roku	750 000	(2 387)	348 041	1 095 654	(21 540)	1 074 114
<i>Zyski i straty oraz inne całkowite dochody</i>						
Zysk netto	-	-	47 582	47 582	(707)	46 875
Inne całkowite dochody	-	1 269	-	1 269	1 131	2 400
Zyski i straty oraz inne całkowite dochody ogółem	-	1 269	47 582	48 851	424	49 275
<i>Transakcje z właścicielami Spółki, ujęte bezpośrednio w kapitale własnym</i>						
Transakcje z właścicielami ogółem	-	-	-	-	-	-
Pozostałe	-	-	-	-	-	-
Stan na 31 marca 2017 roku (niebadane)	750 000	(1 118)	395 623	1 144 505	(21 116)	1 123 389

Dodatkowe noty i informacje objaśniające stanowią integralną część niniejszego skróconego śródrocznego skonsolidowanego sprawozdania finansowego

Skrócone skonsolidowane sprawozdanie ze zmian w kapitale własnym (kontynuacja)

Za okres zakończony 31 marca 2016 roku

	Kapitał zakładowy	Różnice kursowe z przeliczenia sprawozdań finansowych jednostek podporządkowanych	Zyski zatrzymane	Kapitał własny akcjonariuszy jednostki dominującej	Kapitał własny udziałowców niesprawujących kontroli	Kapitał własny razem
Stan na 01 stycznia 2016 roku	750 000	(616)	385 315	1 134 699	93 308	1 228 007
Korekta błędu poprzedniego okresu	-	(1 199)	(122 427)	(123 626)	(101 147)	(224 773)
Stan na 1 stycznia 2016 roku po korektach	750 000	(1 815)	262 888	1 011 073	(7 839)	1 003 234
Zyski i straty oraz inne całkowite dochody						
Zysk netto	-	-	67 521	67 521	651	68 172
Inne całkowite dochody	-	(478)	-	(478)	9	(469)
Zyski i straty oraz inne całkowite dochody ogółem	-	(478)	67 521	67 043	660	67 703
Transakcje z właścicielami Spółki, ujęte bezpośrednio w kapitale własnym						
Transakcje z właścicielami ogółem	-	-	-	-	-	-
Pozostałe	-	-	-	-	-	-
Stan na 31 marca 2016 roku (niebadane)	750 000	(2 293)	330 409	1 078 116	(7 179)	1 070 937

Dodatkowe noty i informacje objaśniające stanowią integralną część niniejszego skróconego śródrocznego skonsolidowanego sprawozdania finansowego

Skrócone skonsolidowane sprawozdanie ze zmian w kapitale własnym (kontynuacja)

Za okres zakończony 31 grudnia 2016 roku

	Kapitał zakładowy	Różnice kursowe z przeliczenia sprawozdań finansowych jednostek podporządkowanych	Zyski zatrzymane	Kapitał własny akcjonariuszy jednostki dominującej	Kapitał własny udziałowców niesprawujących kontroli	Kapitał własny razem
Stan na 01 stycznia 2016 roku	750 000	(616)	385 315	1 134 699	93 308	1 228 007
Korekta błędu poprzedniego okresu	-	(1 199)	(122 427)	(123 626)	(101 147)	(224 773)
Stan na 1 stycznia 2016 roku po korektach	750 000	(1 815)	262 888	1 011 073	(7 839)	1 003 234
<i>Zyski i straty oraz inne całkowite dochody</i>						
Zysk netto	-	-	87 874	87 874	(18 165)	69 709
Inne całkowite dochody	-	(572)	(2 713)	(3 285)	(536)	(3 821)
Zyski i straty oraz inne całkowite dochody ogółem	-	(572)	85 161	84 589	(18 701)	65 888
<i>Transakcje z właścicielami Spółki, ujęte bezpośrednio w kapitale własnym</i>						
Transakcje z właścicielami ogółem	-	-	-	-	5 000	5 000
Pozostałe	-	-	(8)	(8)	-	(8)
Stan na 31 grudnia 2016 roku (badane)	750 000	(2 387)	348 041	1 095 654	(21 540)	1 074 114

Dodatkowe noty i informacje objaśniające stanowią integralną część niniejszego skróconego śródrocznego skonsolidowanego sprawozdania finansowego

Skrócone skonsolidowane sprawozdanie z przepływów pieniężnych

	za okres od 01.01.2017 do 31.03.2017	za okres od 01.01.2016 do 31.03.2016
	<i>niebadane</i>	<i>niebadane</i>
Przepływy pieniężne z działalności operacyjnej		
Zysk przed opodatkowaniem	59 443	84 899
<i>Korekty</i>	<i>25 840</i>	<i>19 702</i>
Amortyzacja	24 459	22 121
Utworzenie odpisów aktualizujących rzeczowe aktywa trwałe	1	-
(Zysk)/Strata z tytułu działalności inwestycyjnej	(166)	41
Zysk z udziałów w jednostkach stowarzyszonych wycenianych metodą praw własności	(3 067)	(2 646)
Odsetki, różnice kursowe	2 450	186
Strata z tytułu zmiany wartości godziwej aktywów finansowych wykazywanych wg wartości godziwej	2 163	-
Zysk z działalności operacyjnej przed zmianami w kapitale obrotowym	85 283	104 601
Zmiana stanu należności z tytułu dostaw i usług oraz pozostałych	(43 582)	(49 331)
Zmiana stanu zapasów i praw majątkowych	6 858	(39 642)
Zmiana stanu zobowiązań z tytułu dostaw i usług oraz pozostałych	(37 547)	(42 398)
Zmiana stanu rezerw, dotacji i zobowiązań z tytułu świadczeń pracowniczych	15 506	15 250
Środki pieniężne wygenerowane na działalności operacyjnej	26 518	(11 520)
Podatek zapłacony	(45)	(73)
Środki pieniężne netto z działalności operacyjnej	26 473	(11 593)

Dodatkowe noty i informacje objaśniające stanowią integralną część niniejszego skróconego śródrocznego skonsolidowanego sprawozdania finansowego

Skrócone skonsolidowane sprawozdanie z przepływów pieniężnych (kontynuacja)

	za okres od 01.01.2017 do 31.03.2017	za okres od 01.01.2016 do 31.03.2016
	<i>niebadane</i>	<i>niebadane</i>
Przepływy środków pieniężnych z działalności inwestycyjnej		
Sprzedaż wartości niematerialnych oraz rzeczowych aktywów trwałych, nieruchomości inwestycyjnych	109	143
Nabycie wartości niematerialnych oraz rzeczowych aktywów trwałych, nieruchomości inwestycyjnych	(79 570)	(43 394)
Wydatki na poszukiwanie i ocenę zasobów mineralnych	(1 180)	(4 628)
Wpływy z tytułu dzierżawy nieruchomości inwestycyjnych	84	52
Pożyczki	(1 688)	-
Środki pieniężne netto z działalności inwestycyjnej	(82 245)	(47 827)
Przepływy środków pieniężnych z działalności finansowej		
Wpływy z tytułu zaciągnięcia kredytów i pożyczek	77 682	29 086
Wydatki na spłatę kredytów i pożyczek	(9 140)	(9 549)
Odsetki zapłacone	(3 039)	(2 142)
Płatności zobowiązań z tytułu umów leasingu finansowego	(774)	(1 152)
Pozostałe wpływy finansowe	188	106
Środki pieniężne netto z działalności finansowej	64 917	16 349
Przepływy pieniężne netto, razem	9 145	(43 071)
Środki pieniężne i ich ekwiwalenty na początek okresu	95 614	95 135
Wpływ zmian kursów walut	(1 068)	149
Środki pieniężne i ich ekwiwalenty na koniec okresu	103 691	52 213

Dodatkowe noty i informacje objaśniające stanowią integralną część niniejszego skróconego śródrocznego skonsolidowanego sprawozdania finansowego

Informacja dodatkowa do skróconego śródrocznego skonsolidowanego sprawozdania finansowego

1. Informacje o Grupie Kapitałowej

Opis organizacji Grupy Kapitałowej

Jednostka Dominująca Grupa Azoty Zakłady Chemiczne „Police” Spółka Akcyjna z siedzibą w Policach (zwana dalej Jednostką Dominującą, Spółką) została utworzona w dniu 14 grudnia 1995 roku na podstawie Aktu Notarialnego Repetytorium: A Nr 20142. Jednostka Dominująca prowadzi działalność na terytorium Polski w formie spółki akcyjnej. Jednostka Dominująca została zarejestrowana w Sądzie Rejonowym Szczecin-Centrum w Szczecinie, XIII Wydział Gospodarczy Krajowego Rejestru Sądowego pod numerem KRS 0000015501. Jednostce Dominującej nadano numer statystyczny Regon 810822270 oraz numer identyfikacji podatkowej NIP 851-02-05-573.

Czas trwania Jednostki Dominującej oraz jednostek wchodzących w skład Grupy Kapitałowej Grupa Azoty Zakłady Chemiczne „Police” S.A. (dalej: Grupa Kapitałowa) jest nieoznaczony.

Podstawowym przedmiotem działalności Jednostki Dominującej jest w szczególności:

- produkcja i sprzedaż nawozów chemicznych,
- produkcja i sprzedaż bieli tytanowej i innych chemikaliów,
- wytwarzanie, przesyłanie i dystrybucja energii elektrycznej.

Grupa Kapitałowa Grupa Azoty Zakłady Chemiczne Police S.A. wchodzi w skład Grupy Kapitałowej Grupa Azoty S.A., której Jednostką Dominującą jest spółka Grupa Azoty S.A.

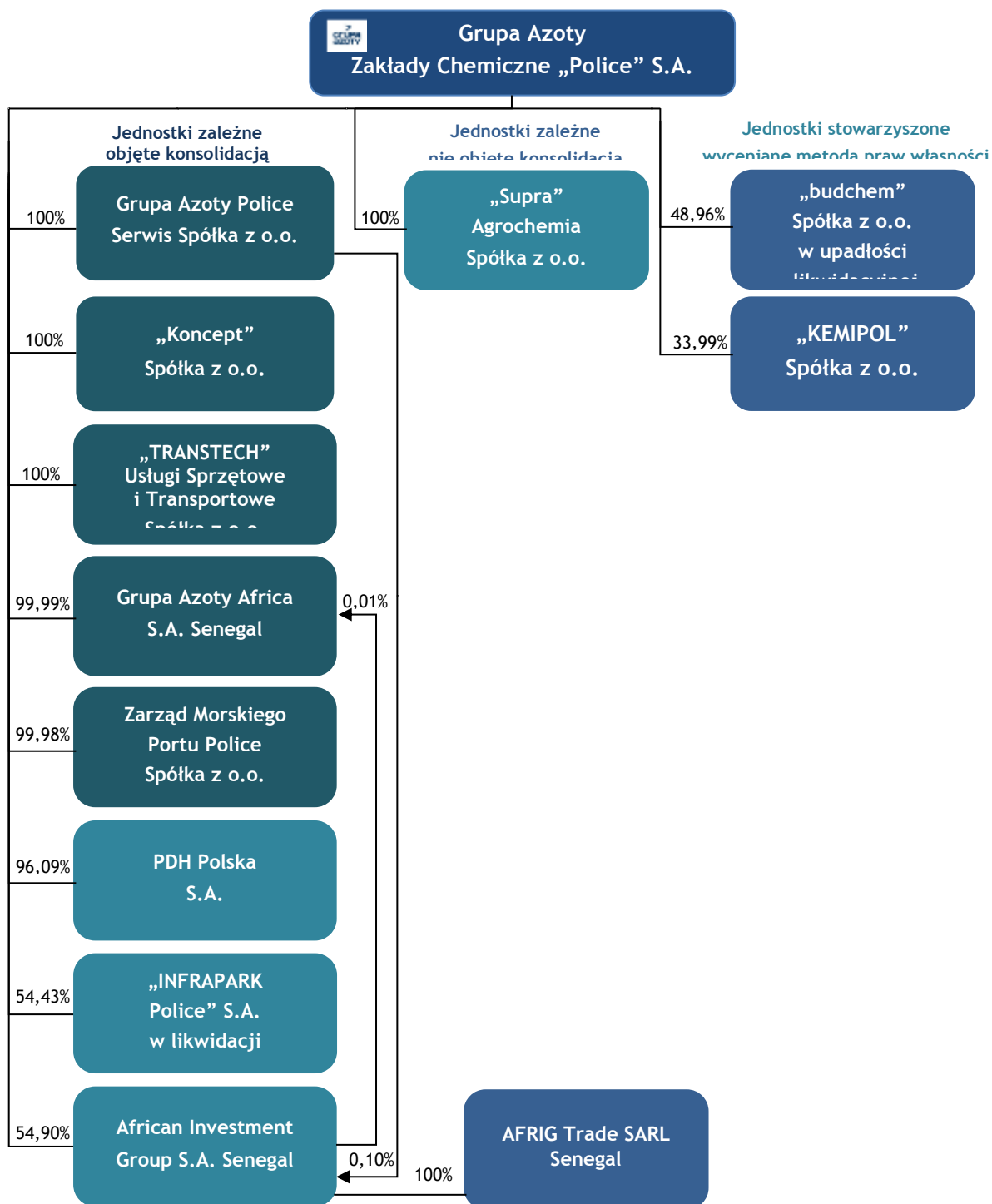
Skład Grupy Kapitałowej

Na dzień 31 marca 2017 roku Grupę Kapitałową tworzyły spółka Grupa Azoty Zakłady Chemiczne „Police” S.A. - Jednostka Dominująca oraz:

- 9 spółek zależnych (z udziałem w kapitale powyżej 50%), w tym 1 spółka w likwidacji,
- 1 spółka pośrednio zależna,
- 2 spółki stowarzyszone (z udziałem w kapitale poniżej 50%), w tym 1 w upadłości likwidacyjnej.

Skład Grupy Kapitałowej

Schemat organizacyjny Grupy Kapitałowej na dzień 31 marca 2017 roku:



2. Informacja o istotnych zdarzeniach w okresie 3 miesięcy kończących się 31 marca 2017 roku oraz do dnia zatwierdzenia

2.1. Skład organów zarządzających i nadzorujących

Skład Zarządu Jednostki Dominującej na dzień zatwierdzenia skróconego śródrocznego skonsolidowanego sprawozdania finansowego do publikacji:

- dr Wojciech Piotr Wardacki - Prezes Zarządu VII wspólnej kadencji powołany Uchwałą Rady Nadzorczej nr 206/VI/16 z dnia 7 kwietnia 2016 roku,
- Tomasz Grzegorz Panas - Wiceprezes Zarządu VII wspólnej kadencji powołany Uchwałą Rady Nadzorczej nr 207/VI/16 z dnia 7 kwietnia 2016 roku,
- dr Włodzimierz Zasadzki - Wiceprezes Zarządu VII wspólnej kadencji powołany Uchwałą Rady Nadzorczej nr 7/VII/16 z dnia 15 lipca 2016 roku,
- Anna Tarocińska - Członek Zarządu VII wspólnej kadencji wybrany przez pracowników Jednostki Dominującej - powołana Uchwałą Rady Nadzorczej nr 56/VII/17 z dnia 3 marca 2017 roku.

Skład Rady Nadzorczej Jednostki Dominującej na dzień zatwierdzenia skróconego śródrocznego skonsolidowanego sprawozdania finansowego do publikacji:

- Joanna Habelman - Przewodnicząca Rady Nadzorczej VII wspólnej kadencji powołana Uchwałą Zwyczajnego Walnego Zgromadzenia Jednostki Dominującej Nr 22 z dnia 30 czerwca 2016 roku (powierzenie funkcji Przewodniczącej Rady Nadzorczej w dniu 26 stycznia 2017 roku),
- Mirosław Kozłowski - Wiceprzewodniczący Rady Nadzorczej VII wspólnej kadencji powołany Uchwałą Zwyczajnego Walnego Zgromadzenia Jednostki Dominującej Nr 24 z dnia 30 czerwca 2016 roku (powierzenie funkcji Wiceprzewodniczącego Rady Nadzorczej w dniu 6 lutego 2017 roku),
- Bożena Licht - Sekretarz Rady Nadzorczej - Przedstawiciel Ministerstwa Skarbu Państwa - wyznaczony do Rady Nadzorczej w dniu 8 lipca 2016 roku pismem Ministra Skarbu Państwa,
- Agnieszka Ewa Dąbrowska - Członek Rady Nadzorczej VII wspólnej kadencji powołana Uchwałą Zwyczajnego Walnego Zgromadzenia Jednostki Dominującej Nr 23 z dnia 30 czerwca 2016 roku,
- Andrzej Malicki - Członek Rady Nadzorczej VII wspólnej kadencji powołany Uchwałą Zwyczajnego Walnego Zgromadzenia Jednostki Dominującej nr 25 z dnia 30 czerwca 2016 roku,
- Maria Więcek - Członek Rady Nadzorczej VII wspólnej kadencji powołana Uchwałą Nadzwyczajnego Walnego Zgromadzenia Jednostki Dominującej Nr 3 z dnia 14 grudnia 2016 roku.

Skład Komitetu Audytu na dzień zatwierdzenia skróconego śródrocznego skonsolidowanego sprawozdania finansowego do publikacji:

- Joanna Habelman - Przewodniczący Komitetu Audytu powołana Uchwałą Rady Nadzorczej nr 3/VII/16 z dnia 15 lipca 2016 roku,
- Agnieszka Ewa Dąbrowska - Sekretarz Komitetu Audytu powołana Uchwałą Rady Nadzorczej nr 4/VII/16 z dnia 15 lipca 2016 roku,
- Mirosław Kozłowski - Członek Komitetu Audytu powołany Uchwałą Rady Nadzorczej nr 5/VII/16 z dnia 15 lipca 2016 roku.

2.2. Podwyższenie kapitału zakładowego spółki zależnej PDH Polska Spółka Akcyjna

W dniu 29 marca 2017 roku Zarząd spółki Grupa Azoty Zakłady Chemiczne „Police” S.A. podjął uchwałę w sprawie nabycia do 5 200 000 sztuk akcji imiennych nowej emisji serii C spółki PDH Polska S.A. Rada Nadzorcza Jednostki Dominującej w dniu 31 marca 2017 roku wyraziła zgodę na ich nabycie. Nabycie akcji nastąpi poprzez ich objęcie przez spółkę Grupa Azoty Zakłady Chemiczne „Police” S.A. w podwyższonym kapitale zakładowym spółki PDH Polska S.A. W dniu 5 kwietnia 2017 roku Walne Zgromadzenie Akcjonariuszy spółki PDH Polska S.A. podjęło uchwałę o podwyższeniu kapitału zakładowego w drodze emisji 5 200 000 nowych akcji, z czego spółka Grupa Azoty Zakłady Chemiczne „Police” S.A. zamierza objąć w pierwszym terminie poboru 2 917 875 sztuk akcji o wartości nominalnej i emisyjnej 10 zł każda.

3. Informacja o zasadach przyjętych przy sporządzaniu skróconego śródrocznego skonsolidowanego sprawozdania finansowego

3.1. Oświadczenie o zgodności oraz ogólne zasady sporządzania

Niniejsze skrócone śródroczne skonsolidowane sprawozdanie finansowe zostało sporządzone zgodnie z wymogami MSR 34 „Śródroczna sprawozdawczość finansowa”, który został zatwierdzony przez Unię Europejską oraz z Rozporządzeniem Ministra Finansów z dnia 19 lutego 2009 roku (Dz. U. 2014 poz. 133 j.t. z późniejszymi zmianami) w sprawie informacji bieżących i okresowych przekazywanych przez emitentów papierów wartościowych oraz warunków uznawania za równoważne informacji wymaganych przepisami prawa państwa niebędącego państwem członkowskim i przedstawia sytuację finansową Grupy Kapitałowej Grupa Azoty Zakłady Chemiczne „Police” Spółka Akcyjna na dzień 31 marca 2017 roku, wyniki jej działalności za okres 3 miesięcy zakończonych dnia 31 marca 2017 roku oraz przepływy pieniężne za okres 3 miesięcy zakończonych dnia 31 marca 2017 roku.

Niniejsze skrócone śródroczne skonsolidowane sprawozdanie finansowe należy czytać łącznie ze zbadanym skonsolidowanym sprawozdaniem finansowym Grupy Kapitałowej Grupa Azoty Zakłady Chemiczne „Police” Spółka Akcyjna, przygotowanym zgodnie z wymogami Międzynarodowych Standardów Sprawozdawczości Finansowej, które zostały zatwierdzone przez Unię Europejską (dalej: MSSF) i innymi obowiązującymi przepisami, za rok obrotowy zakończony 31 grudnia 2016 roku.

Niniejsze skrócone śródroczne skonsolidowane sprawozdanie finansowe sporządzone zostało w tysiącach złotych.

3.2. Zasady rachunkowości i metod obliczeniowych

a) Zastosowane zasady rachunkowości

Do sporządzenia niniejszego skróconego śródrocznego skonsolidowanego sprawozdania finansowego zastosowano zasady rachunkowości w zakresie niezmienionym w odniesieniu do zasad zastosowanych przy sporządzeniu rocznego skonsolidowanego sprawozdania finansowego za 2016 rok.

b) Zmiany w Międzynarodowych Standardach Sprawozdawczości Finansowej

Szereg nowych Standardów, zmian do Standardów i Interpretacji nie jest jeszcze obowiązujących dla okresów śródrocznych kończących się 31 marca 2017 roku i nie zostały one zastosowane w sprawozdaniu finansowym. Grupa Kapitałowa ma zamiar zastosować je, dla okresów, dla których będą obowiązywać po raz pierwszy.

c) Dokonane osądy i oszacowania

Sporządzenie skróconego śródrocznego skonsolidowanego sprawozdania finansowego wymaga od Zarządu osądów, szacunków i założeń, które mają wpływ na przyjęte zasady oraz prezentowane wartości aktywów, zobowiązań, przychodów oraz kosztów. Szacunki oraz związane z nimi założenia opierają się na doświadczeniu historycznym oraz innych czynnikach, które są uznawane za racjonalne w danych okolicznościach, a ich wyniki dają podstawę osądu, co do wartości bilansowej aktywów i zobowiązań, która nie wynika bezpośrednio z innych źródeł. Faktyczna wartość może różnić się od wartości szacowanej.

Szacunki i związane z nimi założenia podlegają bieżącej weryfikacji. Zmiana szacunków księgowych jest ujęta w okresie, w którym dokonano zmiany szacunku lub w okresach bieżącym i przyszłych, jeżeli dokonana zmiana szacunku dotyczy zarówno okresu bieżącego, jak i okresów przyszłych.

Kluczowe osądy oraz szacunki dokonywane przez Zarząd przy sporządzaniu skróconego śródrocznego skonsolidowanego sprawozdania finansowego pozostały niezmienione w stosunku do osądów i szacunków przyjętych przy sporządzaniu skonsolidowanego sprawozdania finansowego za rok obrotowy kończący się 31 grudnia 2016 roku.

4. Wybrane dodatkowe noty i informacje objaśniające

4.1. Noty objaśniające

Sprawozdawczość segmentów działalności

Segmenty operacyjne

Grupa Kapitałowa identyfikuje segmenty operacyjne w oparciu o wewnętrzne raporty dotyczące tych elementów. Wyniki operacyjne każdego segmentu operacyjnego są regularnie przeglądane przez główny organ odpowiedzialny za podejmowanie decyzji operacyjnych w Jednostce Dominującej, który decyduje o alokacji zasobów do segmentu i ocenia jego wyniki działalności, przy czym dostępne są oddzielne informacje finansowe o każdym segmencie.

Grupa Kapitałowa wyodrębnia następujące segmenty operacyjne:

- Segment Nawozy (Jednostka Biznesowa Nawozy i Nitro),
 - Segment Pigmenty (Jednostka Biznesowa Pigmenty),
- oraz pozostałą działalność obejmującą między innymi energetykę, usługi portowe, unieszkodliwianie ścieków, składowanie odpadów, usługi laboratoryjne, wynajem nieruchomości oraz inną działalność nie możliwą do przypisania do poszczególnych segmentów.

Spółkę zależną Grupa Azoty Africa S.A., African Investment Group S.A. i zależną od niej spółkę AFRIG Trade SARL ujmuje się w Segmencie Nawozy, natomiast pozostałe spółki zależne w pozostałej działalności.

W segmentach operacyjnych Grupa Kapitałowa prezentuje koszty zarządu, koszty sprzedaży oraz pozostałe przychody i koszty operacyjne przyporządkowując je do poszczególnych segmentów.

Informacje odnośnie wyników każdego segmentu sprawozdawczego przedstawiono w notcie „Segmenty operacyjne”. Ocena wyników segmentów dokonywana jest na podstawie przychodów ze sprzedaży, EBIT oraz EBITDA.

Obszary geograficzne

Grupa Kapitałowa prezentuje obszary geograficzne według następujących krajów lub regionów:

- Polska,
- Niemcy,
- Pozostałe kraje Unii Europejskiej,
- Kraje Ameryki Południowej,
- Pozostałe kraje.

W przypadku prezentowania informacji w podziale na obszary geograficzne, przychód jest ustalany według kryterium kraju przeznaczenia, tj. kraju, na którego rynek trafi produkt (niezależnie od siedziby odbiorcy hurtowego, którego działalność często ma zasięg globalny). Aktywa przypisane do obszaru są natomiast ustalane według ich geograficznego rozmieszczenia.

Segmenty operacyjne

Przychody, koszty i wynik finansowy w podziale na segmenty operacyjne za okres 3 miesięcy zakończonych 31 marca 2017 roku

	Nawozy	Pigmenty	Pozostałe	Ogółem
Przychody ze sprzedaży zewnętrzne	598 105	88 893	12 294	699 292
Przychody ze sprzedaży pomiędzy segmentami	62 878	81	185 066	248 025
Przychody ze sprzedaży razem	660 983	88 974	197 360	947 317
Koszty operacyjne, w tym: (-)	(615 251)	(74 410)	(198 838)	(888 499)
koszty sprzedaży (-)	(26 225)	(1 714)	-	(27 939)
koszty zarządu (-)	(31 587)	(4 692)	(5 676)	(41 955)
Pozostałe przychody operacyjne	262	220	965	1 447
Pozostałe koszty operacyjne (-)	(31)	-	(450)	(481)
Wynik segmentu na działalności operacyjnej EBIT*	45 963	14 784	(963)	59 784
Przychody finansowe	x	x	x	832
Koszty finansowe (-)	x	x	x	(4 240)
Zysk z udziałów w jednostkach stowarzyszonych wycenianych metodą praw własności	x	x	x	3 067
Zysk przed opodatkowaniem	x	x	x	59 443
Podatek dochodowy	x	x	x	(12 568)
Zysk netto	x	x	x	46 875
EBIT*	45 963	14 784	(963)	59 784
Amortyzacja	18 499	4 764	1 196	24 459
EBITDA**	64 462	19 548	233	84 243

* Wynik EBIT liczony jest jako zysk (strata) z działalności operacyjnej, prezentowany (prezentowana) w rachunku zysków i strat.

** Wynik EBITDA liczony jest jako zysk (strata) z działalności operacyjnej powiększony o amortyzację.

Przychody, koszty i wynik finansowy w podziale na segmenty operacyjne za okres 3 miesięcy zakończonych 31 marca 2016 roku

	Nawozy	Pigmenty	Pozostałe	Ogółem
Przychody ze sprzedaży zewnętrzne	605 456	71 105	9 969	686 530
Przychody ze sprzedaży pomiędzy segmentami	86 442	251	196 680	283 373
Przychody ze sprzedaży razem	691 898	71 356	206 649	969 903
Koszty operacyjne, w tym: (-)	(605 850)	(73 653)	(206 644)	(886 147)
<i>koszty sprzedaży (-)</i>	(22 355)	(1 551)	-	(23 906)
<i>koszty zarządu (-)</i>	(36 821)	(5 028)	(5 236)	(47 085)
Pozostałe przychody operacyjne	151	229	961	1 341
Pozostałe koszty operacyjne (-)	(102)	(61)	(437)	(600)
Wynik segmentu na działalności operacyjnej EBIT*	86 097	(2 129)	529	84 497
Przychody finansowe	x	x	x	662
Koszty finansowe (-)	x	x	x	(2 906)
Zysk z udziałów w jednostkach stowarzyszonych wycenianych metodą praw własności	x	x	x	2 646
Zysk przed opodatkowaniem	x	x	x	84 899
Podatek dochodowy	x	x	x	(16 727)
Zysk netto	x	x	x	68 172
EBIT*	86 097	(2 129)	529	84 497
Amortyzacja	16 478	4 521	1 122	22 121
EBITDA**	102 575	2 392	1 651	106 618

* Wynik EBIT liczony jest jako zysk (strata) z działalności operacyjnej, prezentowany (prezentowana) w rachunku zysków i strat.

** Wynik EBITDA liczony jest jako zysk (strata) z działalności operacyjnej powiększony o amortyzację.

Obszary geograficzne

Przychody

	za okres od 01.01.2017 do 31.03.2017	za okres od 01.01.2016 do 31.03.2016
Polska	398 587	427 698
Niemcy	98 311	81 098
Pozostałe kraje Unii Europejskiej	184 905	161 979
Kraje Ameryki Południowej	2 179	-
Pozostałe kraje	15 310	15 755
Razem	699 292	686 530

Nota 1. Zobowiązania, aktywa warunkowe oraz poręczenia i gwarancje

Na dzień 31 marca 2017 roku w Grupie Kapitałowej nie wystąpiły aktywa warunkowe, które zostały rozpoznane jako aktywa warunkowe do prezentacji.

Na dzień 31 marca 2017 roku w Grupie Kapitałowej rozpoznano zobowiązanie warunkowe w kwocie 463 tys. zł w związku z toczącym się sporem pomiędzy spółką zależną Infrapark Police S.A. w likwidacji a jej kontrahentem, w przedmiocie wzajemnego rozliczenia z tytułu umowy zbycia rzeczowego majątku trwałego. Zobowiązanie jest zabezpieczone na majątku spółki Infrapark Police S.A. w likwidacji w postaci złożenia kwoty należności dochodzonej pozwem do depozytu sądowego. Sprawa jest w toku.

W zakresie udzielonych poręczeń i wystawionych gwarancji przez Grupę Kapitałową nie wystąpiły istotne zmiany w okresie 3 miesięcy zakończonym 31 marca 2017 roku.

Nota 2. Szacunki księgowe i założenia

Zmiany stanu rezerw i zobowiązań z tytułu świadczeń pracowniczych (bez rezerw z tytułu odroczonego podatku dochodowego)

	za okres od 01.01.2017 do 31.03.2017	za okres od 01.01.2016 do 31.12.2016	za okres od 01.01.2016 do 31.03.2016
Stan na początek okresu	127 031	119 146	119 146
Utworzenie	-	28 189	43
Rozwiązanie (-)	(72)	(13 112)	-
Wykorzystanie (-)	(76)	(7 216)	(40)
Różnice kursowe z przeliczenia	(18)	24	(3)
Stan na koniec okresu	126 865	127 031	119 146

Zmiany stanu odpisów aktualizujących wartości rzeczowego majątku trwałego

	za okres od 01.01.2017 do 31.03.2017	za okres od 01.01.2016 do 31.12.2016	za okres od 01.01.2016 do 31.03.2016
Stan na początek okresu	218 157	217 712	217 712
Utworzenie	1	1 837	-
Wykorzystanie (-)	(203)	(1 392)	(90)
Stan na koniec okresu	217 955	218 157	217 622

Zmiany stanu odpisów aktualizujących wartość zapasów

	za okres od 01.01.2017 do 31.03.2017	za okres od 01.01.2016 do 31.12.2016	za okres od 01.01.2016 do 31.03.2016
Stan na początek okresu	8 602	9 721	9 721
Utworzenie	167	7 584	218
Rozwiązanie (-)	(256)	(1 927)	(477)
Wykorzystanie (-)	(167)	(6 776)	(337)
Stan na koniec okresu	8 346	8 602	9 125

Zmiany stanu odpisów aktualizujących wartość należności

	za okres od 01.01.2017 do 31.03.2017	za okres od 01.01.2016 do 31.12.2016	za okres od 01.01.2016 do 31.03.2016
Stan na początek okresu	40 613	19 997	19 997
Utworzenie	61	21 268	52
Rozwiązanie (-)	(285)	(307)	(56)
Wykorzystanie (-)	(908)	(505)	(1)
Różnice kursowe z przeliczenia	(752)	160	-
Stan na koniec okresu	38 729	40 613	19 992

4.2. Transakcje z podmiotami powiązаныmi

Informacje dotyczące znaczących transakcji z podmiotami powiązаныmi:

a) Informacja o istotnych transakcjach zawartych przez Grupę Kapitałową z podmiotami powiązаныmi na warunkach innych niż rynkowe

W okresie 3 miesięcy zakończonym dnia 31 marca 2017 roku w Grupie Kapitałowej nie wystąpiły transakcje zawarte z podmiotami powiązаныmi na warunkach innych niż rynkowe.

b) Transakcje z członkami Zarządu i Rady Nadzorczej Jednostki Dominującej, ich małżonkami, rodzeństwem, wstępnymi, zstępnymi lub innymi bliskimi im osobami

W okresie 3 miesięcy zakończonym dnia 31 marca 2017 roku osobom zarządzającym i nadzorującym oraz ich bliskim Grupa Kapitałowa nie udzieliła zaliczek, pożyczek, kredytów, gwarancji i poręczeń oraz nie zawarto z nimi innych umów zobowiązujących do świadczenia na rzecz Grupy Kapitałowej, z wyjątkiem zawartych umów zobowiązujących do świadczenia usług prawnych na rzecz spółki zależnej PDH Polska S.A. oraz spółki zależnej Zarząd Morskiego Portu Police Sp. z o.o. przez Kancelarię Radców Prawnych Licht & Przeworska s.c., której współnikiem jest Bożena Licht, Sekretarz Rady Nadzorczej Jednostki Dominującej.

Umowa ze spółką PDH Polska S.A. została zawarta w dniu 12 września 2016 roku. W okresie 3 miesięcy zakończonym dnia 31 marca 2017 roku wystąpiły transakcje pomiędzy stronami Umowy w kwocie 66 tys. zł, a ich stan na dzień 31 marca 2017 roku wynosił 17 tys. zł.

Umowa ze spółką Zarząd Morskiego Portu Police Sp. z o.o. została zawarta w dniu 21 marca 2017 roku. W okresie 3 miesięcy zakończonym dnia 31 marca 2017 roku nie wystąpiły transakcje pomiędzy stronami Umowy.

c) Informacja o istotnych transakcjach zawartych przez Grupę Kapitałową z podmiotami powiązanymi

Za transakcje zawarte przez Grupę Kapitałową Grupa Azoty Zakłady Chemiczne „Police” S.A. z podmiotami powiązanymi uznaje się transakcje ze spółkami Grupy Kapitałowej Grupa Azoty S.A., Grupy Kapitałowej Grupa Azoty Zakłady Azotowe Kędzierzyn S.A., Grupy Kapitałowej Grupa Azoty Zakłady Azotowe „Puławy” S.A., Grupy Kapitałowej Grupa Azoty Polskie Konsorcjum Chemiczne Sp. z o.o., jednostkami stowarzyszonymi i niekonsolidowanymi Grupy Kapitałowej Grupa Azoty Zakłady Chemiczne „Police” S.A.

Najistotniejszymi transakcjami zawartymi przez Grupę Kapitałową Grupa Azoty Zakłady Chemiczne „Police” S.A. z podmiotami powiązanymi w okresie styczeń - marzec 2017 roku były:

- sprzedaż na rzecz spółki Grupa Azoty S.A. amoniaku ciekłego o wartości 22 000 tys. zł,
- sprzedaż na rzecz spółki Agrochem Puławy Sp. z o.o. mocznika oraz nawozów o wartości 6 909 tys. zł,
- sprzedaż na rzecz spółki Grupa Azoty Zakłady Azotowe Kędzierzyn S.A. mocznika o wartości 955 tys. zł,
- zakup od spółki Grupa Azoty Kopalnie i Zakłady Chemiczne Siarki „Siarkopol” S.A. siarki płynnej o wartości 7 707 tys. zł,
- zakup od spółki Grupa Azoty Zakłady Azotowe „Puławy” S.A. siarczanu amonu o wartości 8 939 tys. zł.

Ponadto:

a) Grupa Azoty S.A. udzieliła Jednostce Dominującej pożyczek:

- w dniu 14 września 2015 roku w kwocie 104 000 tys. zł na pokrycie nakładów inwestycyjnych w Spółce, zgodnie z postanowieniami umowy o finansowanie wewnątrzgrupowe z dnia 23 kwietnia 2015 roku. Na dzień 31 marca 2017 roku wystąpiło zadłużenie w kwocie 48 000 tys. zł,
- w dniu 14 września 2015 roku w kwocie 60 000 tys. zł na pokrycie kapitału zakładowego utworzonej spółki zależnej PDH Polska Spółka Akcyjna, zgodnie z postanowieniami umowy o finansowanie wewnątrzgrupowe z dnia 23 kwietnia 2015 roku. Na dzień 31 marca 2017 roku wystąpiło zadłużenie w kwocie 20 000 tys. zł,

b) Jednostka Dominująca w okresie 3 miesięcy zakończonym dnia 31 marca 2017 roku dokonała wypłaty dwóch transz pożyczki udzielonej w 2014 roku spółce zależnej Supra Agrochemia Sp. z o.o. na kwotę 463 tys. zł. Spłata pożyczki ma nastąpić nie później niż 31 grudnia 2017 roku.

4.3. Wydarzenia po dacie bilansowej mogące mieć wpływ na przyszłe wyniki finansowe

Nie wystąpiły istotne wydarzenia po dacie bilansowej mogące mieć wpływ na przyszłe wyniki finansowe.

4.4. Dywidenda

W okresie 3 miesięcy zakończonym dnia 31 marca 2017 roku Jednostka Dominująca oraz spółki Grupy Kapitałowej nie wypłacały dywidendy.

4.5. Sezonowość

Sezonowość produktów Jednostki Dominującej występuje przede wszystkim na rynku nawozów mineralnych i pigmentów.

Rynek nawozów mineralnych

Na przełomie pierwszego i drugiego kwartału (marzec, kwiecień) oraz w trzecim kwartale (sierpień, wrzesień) każdego roku występuje zwykle okres wzmożonej aktywności sektora rolnego w zakresie prowadzonych prac polowych, w czasie którego zapotrzebowanie na nawozy mineralne osiąga wysoki poziom. Ponadto, na podstawowych rynkach sprzedaży dla Jednostki Dominującej, to jest w Polsce i Europie, występuje pokrywanie się sezonów zakupowych na nawozy. Zjawisko sezonowości w nawozach niwelowane jest poprzez system działań dystrybucyjnych i handlowych (m.in. eksport na rynki pozaeuropejskie), dzięki czemu zapewniony jest stabilny i ciągły odbiór produkowanych nawozów.

Rynek bieli tytanowej

Na podstawowych rynkach dla Jednostki Dominującej, to jest w Polsce i Europie, największy popyt na biel tytanową jest w okresie wiosenno-letnim (drugi i trzeci kwartał) i związany jest ze wzrostem zapotrzebowania na farby i lakiery, z branży budowlanej. Okres zimowy, czyli czwarty i pierwszy kwartał roku, są zwykle okresem spadku sprzedaży bieli. Biel tytanowa pozostaje produktem sezonowym, ale z uwagi na swoje rozliczne docelowe zastosowania, popyt na biel zależy przede wszystkim od ogólnej koniunktury rynkowej.

Chemikalia

Dla pozostałych chemikaliów (amoniak, AdBlue, Fespol) produkowanych w Jednostce Dominującej, sezonowość praktycznie nie występuje, a jeśli już to na małą skalę i nie ma istotnego wpływu na wyniki.

**III. SKRÓCONE ŚRÓDROCZNE JEDNOSTKOWE SPRAWOZDANIE
FINANSOWE ZA OKRES 3 MIESIĘCY KOŃCZĄCYCH SIĘ
31 MARCA 2017 ROKU
PRZYGOTOWANE ZGODNIE Z MSR 34, „ŚRÓDROCZNA
SPRAWOZDAWCZOŚĆ FINANSOWA”,
KTÓRY ZOSTAŁ ZATWIERDZONY PRZEZ UNIĘ EUROPEJSKĄ**

OŚWIADCZENIE KIEROWNICTWA

Zarząd Spółki Grupa Azoty Zakłady Chemiczne „Police” Spółka Akcyjna przedstawia skrócone śródroczne jednostkowe sprawozdanie finansowe za okres 3 miesięcy kończących się 31 marca 2017 roku, na które składają się:

- Skrócony jednostkowy rachunek zysków i strat oraz inne całkowite dochody za okres 01.01-31.03.2017 roku,
- Skrócone jednostkowe sprawozdanie z sytuacji finansowej sporządzone na dzień 31.03.2017 roku,
- Skrócone jednostkowe sprawozdanie ze zmian w kapitale własnym za okres 01.01-31.03.2017 roku,
- Skrócone jednostkowe sprawozdanie z przepływów pieniężnych za okres 01.01-31.03.2017 roku,
- Informacja dodatkowa do skróconego śródrocznego jednostkowego sprawozdania finansowego.

Niniejsze skrócone śródroczne jednostkowe sprawozdanie finansowe zostało sporządzone zgodnie z wymogami MSR 34 „Śródroczna sprawozdawczość finansowa”, który został zatwierdzony przez Unię Europejską oraz rzetelnie i jasno przedstawia sytuację majątkową i finansową Spółki oraz jej wynik finansowy.

Podpisy Członków Zarządu

.....
dr Wojciech Wardacki
Prezes Zarządu

.....
Tomasz Panas
Wiceprezes Zarządu

.....
dr Włodzimierz Zasadzki
Wiceprezes Zarządu

.....
Anna Tarocińska
Członek Zarządu

Podpis osoby odpowiedzialnej za prowadzenie ksiąg rachunkowych

.....
Józefa Żurawska
Główny Księgowy

Police, dnia 10 maja 2017 roku

Skrócony jednostkowy rachunek zysków i strat oraz inne całkowite dochody

	za okres od 01.01.2017 do 31.03.2017	za okres od 01.01.2016 do 31.03.2016
	<i>niebadane</i>	<i>niebadane</i>
Przychody ze sprzedaży	695 180	684 198
Koszt własny sprzedaży	(571 307)	(537 173)
Zysk brutto ze sprzedaży	123 873	147 025
Koszty sprzedaży	(27 939)	(23 906)
Koszty ogólnego zarządu	(35 015)	(40 059)
Pozostałe przychody operacyjne	1 469	1 026
Pozostałe koszty operacyjne	(666)	(1 220)
Zysk na działalności operacyjnej	61 722	82 866
Przychody finansowe	920	554
Koszty finansowe	(6 849)	(3 007)
Koszty finansowe netto	(5 929)	(2 453)
Zysk przed opodatkowaniem	55 793	80 413
Podatek dochodowy	(12 144)	(16 102)
Zysk netto	43 649	64 311
Zyski i straty oraz inne całkowite dochody ogółem	43 649	64 311
Zysk na jedną akcję:		
Podstawowy (zł)	0,58	0,86
Rozwodniony (zł)	0,58	0,86

Dodatkowe noty i informacje objaśniające stanowią integralną część niniejszego skróconego śródrocznego jednostkowego sprawozdania finansowego

Skrócone jednostkowe sprawozdanie z sytuacji finansowej

	na dzień 31.03.2017	na dzień 31.12.2016
	<i>niebadane</i>	<i>badane</i>
Aktywa		
Aktywa trwałe		
Rzeczowe aktywa trwałe	1 249 303	1 227 480
Prawo wieczystego użytkowania gruntów	3 524	3 536
Wartości niematerialne	20 984	21 891
Nieruchomości inwestycyjne	25 901	25 901
Udziały i akcje	186 376	186 376
Pozostałe należności	3 208	3 321
Aktywa z tytułu odroczonego podatku dochodowego	41 165	43 965
Aktywa trwałe razem	1 530 461	1 512 470
Aktywa obrotowe		
Zapasy	229 954	233 318
Prawa majątkowe	31 262	37 993
Pozostałe aktywa finansowe	11 402	10 812
Pochodne instrumenty finansowe	26	2 189
Należności z tytułu dostaw i usług oraz pozostałe	186 191	164 207
Środki pieniężne i ich ekwiwalenty	61 823	39 939
Aktywa obrotowe razem	520 658	488 458
Aktywa razem	2 051 119	2 000 928

Dodatkowe noty i informacje objaśniające stanowią integralną część niniejszego skróconego śródrocznego jednostkowego sprawozdania finansowego

Skrócone jednostkowe sprawozdanie z sytuacji finansowej (kontynuacja)

	na dzień 31.03.2017	na dzień 31.12.2016
	<i>niebadane</i>	<i>badane</i>
Pasywa		
Kapitał własny		
Kapitał zakładowy	750 000	750 000
Zyski zatrzymane, w tym:	353 273	309 624
Zysk netto bieżącego okresu	43 649	63 983
Kapitał własny razem	1 103 273	1 059 624
Zobowiązania		
Zobowiązania z tytułu kredytów i pożyczek	205 077	213 890
Pozostałe zobowiązania finansowe	3 340	3 544
Zobowiązania z tytułu świadczeń pracowniczych	53 350	53 350
Rezerwy	122 740	118 436
Zobowiązania z tytułu dostaw i usług oraz pozostałe	100	250
Dotacje	13 077	13 402
Zobowiązania długoterminowe razem	397 684	402 872
Zobowiązania z tytułu kredytów i pożyczek	147 627	74 913
Pozostałe zobowiązania finansowe	1 651	1 791
Zobowiązania z tytułu świadczeń pracowniczych	6 988	6 988
Rezerwy	9 450	9 450
Zobowiązania z tytułu bieżącego podatku dochodowego	3 254	9 551
Zobowiązania z tytułu dostaw i usług oraz pozostałe	362 796	434 438
Dotacje	18 396	1 301
Zobowiązania krótkoterminowe razem	550 162	538 432
Zobowiązania razem	947 846	941 304
Pasywa razem	2 051 119	2 000 928

Dodatkowe noty i informacje objaśniające stanowią integralną część niniejszego skróconego śródrocznego jednostkowego sprawozdania finansowego

Skrócone jednostkowe sprawozdanie ze zmian w kapitale własnym

za okres zakończony 31 marca 2017 roku

	Kapitał zakładowy	Zyski zatrzymane	Kapitał własny razem
Stan na 1 stycznia 2017 roku	750 000	309 624	1 059 624
Zyski i straty oraz inne całkowite dochody			
Zysk netto	-	43 649	43 649
Inne całkowite dochody	-	-	-
Zyski i straty oraz inne całkowite dochody ogółem	-	43 649	43 649
Stan na 31 marca 2017 roku (niebadane)	750 000	353 273	1 103 273

za okres zakończony 31 marca 2016 roku

	Kapitał zakładowy	Zyski zatrzymane	Kapitał własny razem
Stan na 1 stycznia 2016 roku	750 000	416 878	1 166 878
Korekta błędu poprzedniego okresu	-	(169 508)	(169 508)
Stan na 1 stycznia 2016 roku po korektach	750 000	247 370	997 370
Zyski i straty oraz inne całkowite dochody			
Zysk netto	-	64 311	64 311
Inne całkowite dochody	-	-	-
Zyski i straty oraz inne całkowite dochody ogółem	-	64 311	64 311
Stan na 31 marca 2016 roku (niebadane)	750 000	311 681	1 061 681

za okres zakończony 31 grudnia 2016 roku

	Kapitał zakładowy	Zyski zatrzymane	Kapitał własny razem
Stan na 1 stycznia 2016 roku	750 000	416 878	1 166 878
Korekta błędu poprzedniego okresu	-	(169 508)	(169 508)
Stan na 1 stycznia 2016 roku po korektach	750 000	247 370	997 370
Zyski i straty oraz inne całkowite dochody			
Zysk netto	-	63 983	63 983
Inne całkowite dochody	-	(1 729)	(1 729)
Zyski i straty oraz inne całkowite dochody ogółem	-	62 254	62 254
Stan na 31 grudnia 2016 roku (badane)	750 000	309 624	1 059 624

Dodatkowe noty i informacje objaśniające stanowią integralną część niniejszego skróconego śródrocznego
 jednostkowego sprawozdania finansowego

Skrócone jednostkowe sprawozdanie z przepływów pieniężnych

	za okres od 01.01.2017 do 31.03.2017	za okres od 01.01.2016 do 31.03.2016
	<i>niebadane</i>	<i>niebadane</i>
Przepływy pieniężne z działalności operacyjnej		
Zysk przed opodatkowaniem	55 793	80 413
<i>Korekty</i>	<i>28 077</i>	<i>22 086</i>
Amortyzacja	24 090	21 760
Utworzenie odpisów aktualizujących rzeczowe aktywa trwałe	1	-
(Zysk)/Strata z tytułu działalności inwestycyjnej	(277)	215
Odsetki, różnice kursowe	2 100	111
Strata z tytułu zmiany wartości godziwej aktywów finansowych wykazywanych wg wartości godziwej	2 163	-
Zysk z działalności operacyjnej przed zmianami w kapitale obrotowym	83 870	102 499
Zmiana stanu należności z tytułu dostaw i usług oraz pozostałych	(40 807)	(59 610)
Zmiana stanu zapasów i praw majątkowych	10 095	(36 913)
Zmiana stanu zobowiązań z tytułu dostaw i usług oraz pozostałych	(44 635)	(44 823)
Zmiana stanu rezerw, dotacji i zobowiązań z tytułu świadczeń pracowniczych	21 074	15 977
Środki pieniężne wygenerowane na działalności operacyjnej	29 597	(22 870)
Środki pieniężne netto z działalności operacyjnej	29 597	(22 870)

Dodatkowe noty i informacje objaśniające stanowią integralną część niniejszego skróconego śródrocznego jednostkowego sprawozdania finansowego

Skrócone jednostkowe sprawozdanie z przepływów pieniężnych (kontynuacja)

	za okres od 01.01.2017 do 31.03.2017	za okres od 01.01.2016 do 31.03.2016
	<i>niebadane</i>	<i>niebadane</i>
Przepływy środków pieniężnych z działalności inwestycyjnej		
Sprzedaż wartości niematerialnych oraz rzeczowych aktywów trwałych, nieruchomości inwestycyjnych	81	127
Nabycie wartości niematerialnych oraz rzeczowych aktywów trwałych, nieruchomości inwestycyjnych	(66 257)	(40 918)
Wpływy z tytułu dzierżawy nieruchomości inwestycyjnych	273	98
Pożyczki	(1 688)	-
Pozostałe wydatki inwestycyjne	(52)	(342)
Środki pieniężne netto z działalności inwestycyjnej	(67 643)	(41 035)
Przepływy środków pieniężnych z działalności finansowej		
Wpływy z tytułu zaciągnięcia kredytów i pożyczek	73 291	29 086
Wydatki na spłatę kredytów i pożyczek	(9 140)	(9 549)
Odsetki zapłacone	(2 789)	(2 049)
Płatności zobowiązań z tytułu umów leasingu finansowego	(728)	(1 132)
Pozostałe wpływy finansowe	270	287
Środki pieniężne netto z działalności finansowej	60 904	16 643
Przepływy pieniężne netto, razem	22 858	(47 262)
Środki pieniężne i ich ekwiwalenty na początek okresu	39 939	57 210
Wpływ zmian kursów walut	(974)	366
Środki pieniężne i ich ekwiwalenty na koniec okresu	61 823	10 314

Dodatkowe noty i informacje objaśniające stanowią integralną część niniejszego skróconego śródrocznego jednostkowego sprawozdania finansowego

Informacja dodatkowa do skróconego śródrocznego jednostkowego sprawozdania finansowego

Niniejsze skrócone śródroczne jednostkowe sprawozdanie finansowe spółki Grupa Azoty Zakłady Chemiczne „Police” Spółka Akcyjna (dalej: Spółka) należy czytać łącznie ze skróconym śródrocznym skonsolidowanym sprawozdaniem finansowym Grupy Kapitałowej Grupa Azoty Zakłady Chemiczne „Police” Spółka Akcyjna za okres 3 miesięcy kończących się 31 marca 2017 roku oraz ze zbadanym jednostkowym sprawozdaniem finansowym spółki Grupa Azoty Zakłady Chemiczne „Police” Spółka Akcyjna za rok obrotowy zakończony 31 grudnia 2016 roku.

Do sporządzenia niniejszego skróconego śródrocznego jednostkowego sprawozdania finansowego zastosowano zasady rachunkowości w zakresie niezmienionym w odniesieniu do zasad zastosowanych przy sporządzeniu rocznego jednostkowego sprawozdania finansowego za 2016 rok.

Zdaniem Zarządu spółki Grupa Azoty Zakłady Chemiczne „Police” Spółka Akcyjna w danych objaśniających do skróconego śródrocznego skonsolidowanego sprawozdania finansowego Grupy Kapitałowej Grupa Azoty Zakłady Chemiczne „Police” Spółka Akcyjna zostały zawarte wszystkie istotne informacje potrzebne dla właściwej oceny sytuacji majątkowej i finansowej Spółki w prezentowanym okresie.

**IV. KOMENTARZ ZARZĄDU GRUPY KAPITAŁOWEJ
GRUPY AZOTY ZAKŁADY CHEMICZNE „POLICE” S.A.
DO WYNIKÓW ZA I KWARTAŁ 2017 ROKU**

1. Podstawowe informacje na temat Grupy Kapitałowej

Na dzień 31 marca 2017 roku Grupę Kapitałową Grupa Azoty Zakłady Chemiczne „Police” S.A. tworzyły spółka Grupa Azoty Zakłady Chemiczne „Police” S.A. (zwana dalej Jednostką Dominującą, Emitentem, Spółką) oraz

- 9 spółek zależnych (z udziałem spółki Grupa Azoty Zakłady Chemiczne „Police” S.A. w kapitale powyżej 50%), w tym 1 spółka w likwidacji,
- 1 spółka pośrednio zależna,
- 2 spółki stowarzyszone (z udziałem Emitenta w kapitale poniżej 50%), w tym 1 spółka w upadłości likwidacyjnej.

Opis organizacji Jednostki Dominującej oraz prezentacja spółek wchodzących w skład Grupy Kapitałowej zostały zamieszczone w rozdziale 1 w Sprawozdaniu Zarządu z działalności Grupy Azoty Zakłady Chemiczne „Police” S.A. oraz Grupy Kapitałowej Grupa Azoty Zakłady Chemiczne „Police” S.A. za okres 12 miesięcy kończących się 31 grudnia 2016 roku.

Emitent od kilkudziesięciu lat należy do europejskiej czołówki firm nawozowych i stanowi jednocześnie jedną z największych firm chemicznych w Polsce. Dzięki wysokiej sprzedaży na rynkach zewnętrznych znajduje się w gronie największych polskich eksporterów. Spółkę wyróżnia m.in. unikatowa w Polsce instalacja do produkcji bieli tytanowej, skala produkcji amoniaku, kwasów: fosforowego i siarkowego, a także wysoka pozycja w sektorze mineralnych nawozów wieloskładnikowych.

Działając aktywnie na arenie międzynarodowej, Spółka jest doceniana nie tylko z uwagi na realizację wysokiej produkcji i sprzedaż dużych ilości nawozów, ale również, że współtworząc postępy w przemyśle chemicznym, przyczynia się jednocześnie do rozwoju światowego rolnictwa.

Emitent z powodzeniem wprowadza na rynek nowe kompleksowe nawozy, uwzględniające stan zasobności gleb w minerały, tak by były one jak najbardziej efektywne w działaniu oraz bezpieczne dla środowiska.

Szeroka gama produktów i możliwość dostosowania oferty do indywidualnych potrzeb klientów sprawiają, że produkowane w Policach nawozy znajdują swoich odbiorców w Polsce i za granicą, na kilku kontynentach.

Emitent w swoich działaniach bardzo poważnie podchodzi do kwestii społecznej odpowiedzialności biznesu, stąd angażuje się w projekty wspierające lokalną społeczność oraz rozwój regionu. Przy współpracy z lokalnymi władzami zabiega o rozwój szkolnictwa zawodowego, ze szczególnym uwzględnieniem zawodów przydatnych w Spółce. Emitent współpracuje także z wyższymi uczelniami. Z merytorycznej pomocy Spółki korzystają studenci piszący prace dyplomowe z chemii, ochrony środowiska, zarządzania czy marketingu. Część z nich znajduje następnie pracę w polickim zakładzie.

Tabela 1. Udział Jednostki Dominującej w spółkach zależnych na dzień 31 marca 2017 roku

Nazwa podmiotu	Siedziba/Adres	Kapitał zakładowy	% akcji/udziałów przypadających Jednostce Dominującej	
			bezpośrednio	pośrednio
Grupa Azoty Police Serwis Sp. z o.o.	ul. Kuźnicka 1, 72-010 Police	9 618	100,00	0,00
Koncept Sp. z o.o.	ul. Kuźnicka 1, 72-010 Police	512	100,00	0,00
Supra Sp. z o.o.	ul. Monopolowa 6, 51-501 Wrocław	19 721	100,00	0,00
Transtech Usługi Sprzętowe i Transportowe Sp. z o.o.	ul. Kuźnicka 1, 72-010 Police	9 783	100,00	0,00
Grupa Azoty Africa S.A.	Route de Ngor Villa nr 12 Dakar, Senegal	132 000 tys. XOF	99,99	0,01
ZMPP Sp. z o.o.	ul. Kuźnicka 1, 72-010 Police	32 617	99,98	0,00
PDH Polska S.A.	ul. Kuźnicka 1, 72-010 Police	128 000	96,09	0,00
African Investment Group S.A. (AFRIG S.A.)	Route de Ngor Villa nr 12 Dakar, Senegal	340 000 tys. XOF	54,90	0,10
Infrapark Police S.A. w likwidacji	ul. Kuźnicka 1, 72-010 Police	9 559 ¹ /14 986 ²	54,43	0,00
budchem Sp. z o.o. w upadłości likwidacyjnej	ul. Moczyńskiego 8/10, 70-101 Szczecin	1 201	48,96	0,00
Kemipol Sp. z o.o.	ul. Kuźnicka 6, 72-010 Police	3 445	33,99	0,00
AFRIG Trade SARL	Route de Ngor Villa nr 12 Dakar, Senegal	33 000 tys. XOF	0,00	55,00

2. Sytuacja finansowa i majątkowa

2.1. Ocena czynników i nietypowych zdarzeń mających znaczący wpływ na działalność oraz wyniki finansowe Grupy Kapitałowej

Dywidenda

Zarząd Spółki w dniu 20 marca 2017 roku, podjął uchwałę w przedmiocie wystąpienia do Zwyczajnego Walnego Zgromadzenia Spółki z rekomendacją wypłaty dywidendy dla akcjonariuszy Spółki w kwocie 31 500 tys. zł z zysku netto za okres od 1 stycznia 2016 roku do 31 grudnia 2016 roku³. Niniejsza rekomendacja ma pozytywną opinię Rady Nadzorczej⁴.

¹ Kapitał zakładowy Infrapark Police S.A. w likwidacji wg bilansu jaki prezentuje spółka wg PSR.

² Kapitał zakładowy Infrapark Police S.A. w likwidacji wg KRS.

³ Emitent poinformował o powyższym w raporcie bieżącym nr 14/2017 „Rekomendacja Zarządu Spółki w sprawie wypłaty dywidendy” z dnia 20.03.2017 roku.

⁴ Emitent poinformował o powyższym w raporcie bieżącym nr 17/2017 „Pozytywna opinia Rady Nadzorczej Grupy Azoty Zakłady Chemiczne „Police” S.A. w przedmiocie rekomendacji wypłaty dywidendy” z dnia 31.03.2017 roku.

Rejestracja przez Sąd podwyższenia kapitału zakładowego spółki zależnej.

W dniu 29 marca 2017 roku. Zarząd Spółki postanowił nabyć do 5 200 000 sztuk akcji imiennych nowej emisji serii C spółki PDH Polska S.A., zaś w dniu 31 marca 2017 roku Rada Nadzorcza Spółki wyraziła zgodę na wyżej wymienione nabycie akcji PDH Polska S.A.⁵.

W dniu 05 kwietnia 2017 roku odbyło się Walne Zgromadzenie Akcjonariuszy PDH Polska S.A., podczas którego podjęto uchwałę o podwyższeniu kapitału zakładowego w drodze emisji 5 200 000 nowych akcji, z czego Emitent zamierza objąć w pierwszym terminie poboru 2 917 875 sztuk akcji o wartości nominalnej i emisyjnej 10 zł każda.

2.2. Otoczenie rynkowe

SEGMENT NAWOZY

Polska

Agencja Restrukturyzacji i Modernizacji Rolnictwa realizowała końcowe płatności dopłat bezpośrednich za 2016 rok. Łącznie do końca marca planowana była wypłata 12,90 mld zł z 14,81 mld zł tj. ok. 87%. Wypłata dopłat była istotna, gdyż na rynku rolnym brakuje gotówki. W stosunku do poprzednich lat, znacznie zwiększył się odsetek gospodarstw rolnych nabywających środki produkcji na wydłużone terminy płatności. Zwiększyła się także liczba gospodarstw z zaległymi płatnościami.

W trakcie I kwartału wzrastała cena pszenicy, jednak obroty nie były zbyt duże. Najlepiej sprzedawała się wysokobiałkowa pszenica na eksport. Na rynku poszukiwany był rzepak, którego cena systematycznie malała.

Widoczne było zainteresowanie producentów rolnych zawieraniem kontraktów na nowe żniwa. O ile ceny rzepaku z nowych zbiorów były dużo niższe od cen bieżących, to ceny kontraktacyjne pszenicy były dość atrakcyjne i utrzymywały się na poziomie zbliżonym do aktualnych cen rynkowych. Z powodu zniesienia limitów produkcji buraka cukrowego, rolnicy obawiają się spadku ceny i niekorzystnych kontraktów z cukrowniami.

Europa, Świat

W styczniu w notowaniach cen pszenicy i kukurydzy na giełdzie MATIF w Paryżu, nie występowały większe wahania, notowania wzrosły w lutym. W marcu, na giełdzie w Paryżu zaczęły się spadki cen produktów rolnych. Kontrakty terminowe systematycznie traciły na wartości od 6 marca, kiedy to pszenica i kukurydza osiągnęły swoje wielomiesięczne szczyty, a rzepak zbliżył się do 2,5-letniego maksimum. Przeceny w Paryżu to efekt odwrócenia trendu wzrostowego i spadków notowań na giełdzie w Chicago. W marcowym raporcie, agencja USDA skorygowała w górę produkcję zbóż i soi.

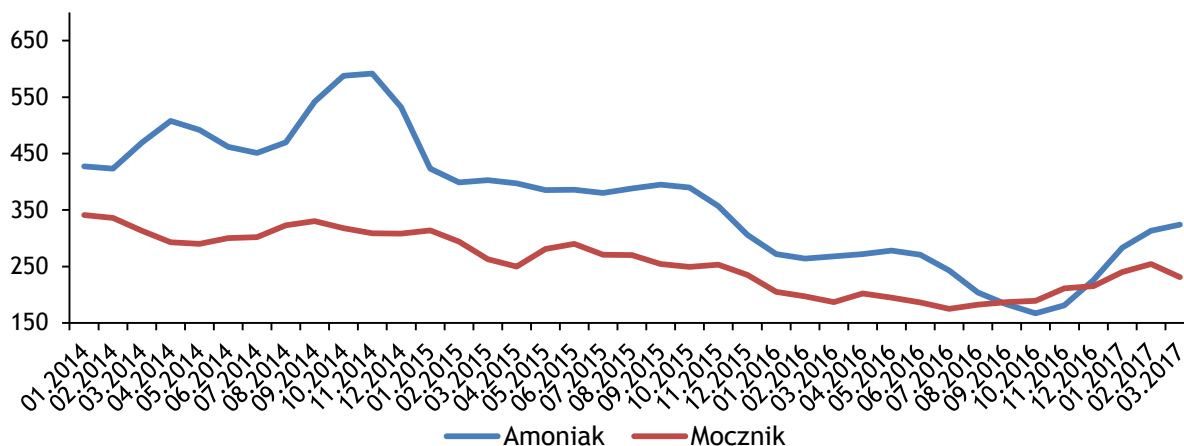
Sytuacja na giełdach rynku zbóż w połowie stycznia była stabilna, a notowania pozostawały pod presją rekordowej podaży i zapasów. Od ponad 100 lat areal zasiewów pszenicy ozimej pod nowe zbiory w USA jest najmniejszy, co może być potencjalnym czynnikiem wpływającym na umacnianie się ceny pszenicy w dalszej części sezonu. Czynnikiem ten jest na razie równoważony przez rekordowe, światowe zapasy pszenicy i zbóż ogółem. Na początku marca zaczęły napływać informacje dotyczące prognoz rekordowych zbiorów soi i kukurydzy w Brazylii oraz pszenicy w Argentynie. Wcześniej swoje szacunki zbiorów pszenicy podniosła Australia (także rekordowa prognoza). W marcu, agencja USDA skorygowała w górę (po dwóch raportach spadkowych ze stycznia i lutego) swoje prognozy zbiorów zbóż i oleistych na świecie. Przyspieszyło to spadki cen na giełdzie w Chicago.

Amoniak

W styczniu 2017 roku utrzymywał się silny trend wzrostowy ceny amoniaku, spowodowany głównie całkowitym wstrzymaniem od 22 grudnia 2016 roku tranzytu amoniaku z Rosji przez terytorium Ukrainy do portu w Yuzhny (M. Czarne). Średnia cena amoniaku wzrosła ok. 25% w stosunku do grudnia. Wznowienie załadunków amoniaku w porcie Yuzhny na M. Czarnym na początku lutego spowodowało, że wzrost ceny amoniaku został zatrzymany i w I połowie lutego zanotowano korektę ceny. Średnia cena amoniaku obniżyła się ok. 5% w stosunku do stycznia.

⁵ Emitent poinformował o powyższym w raporcie bieżącym nr 16/2017 „Podjęcie uchwał Zarządu spółki Grupa Azoty Zakłady Chemiczne „Police” S.A. w sprawie nabycia akcji spółki „PDH Polska” S.A.” z dnia 29.03.2017 roku oraz nr 18/2017 „Zgoda Rady Nadzorczej spółki Grupa Azoty Zakłady Chemiczne „Police” S.A. na nabycie akcji spółki „PDH Polska” S.A.” z dnia 31.03.2017 roku.

Rysunek 1. Notowania cen amoniaku, mocznika [USD/t]



Przez trzy tygodnie marca cena amoniaku na większości rynków była stabilna. W ostatnim tygodniu marca nadeszły sygnały do wzrostu cen z USA i z rynków azjatyckich, gdzie wzrósł popyt, a dostawy nie były wystarczające. Dodatkowym elementem do wzrostu ceny amoniaku była także utrzymująca się od dłuższego czasu zmniejszona globalnie podaż. W marcu, średnia cena amoniaku była wyższa ok. 4% w stosunku do lutego.

Mocznik

Cena mocznika w styczniu 2017 roku utrzymała trend wzrostowy zapoczątkowany w grudniu. Na wzrost ceny mocznika w styczniu wpływała głównie ograniczona podaż mocznika z Chin (produkcja ograniczona do 55%) oraz z Ukrainy (wyłączono kilka instalacji). Rosnący popyt, z uwagi na zbliżający się wiosenny sezon aplikacji, także wpływał na wzrost ceny mocznika. W styczniu, średnia cena mocznika wzrosła ok. 12% w stosunku do grudnia.

W lutym importerzy z kilku rynków (USA, Brazylia, Europa), z uwagi na wysoką cenę mocznika oraz rosnące zapasy zaczęli ograniczać zakupy. Największy wpływ na globalny rynek miała sytuacja w USA, gdzie magazyny portowe były przepelnione mocznikiem, a sprzedaż mocznika do farmerów przebiegała słabo. Zamówione wcześniej statki z importowanym mocznikiem, trzeba było skierować na inne rynki. W lutym, średnia cena mocznika spadła ok. 5% w stosunku do stycznia.

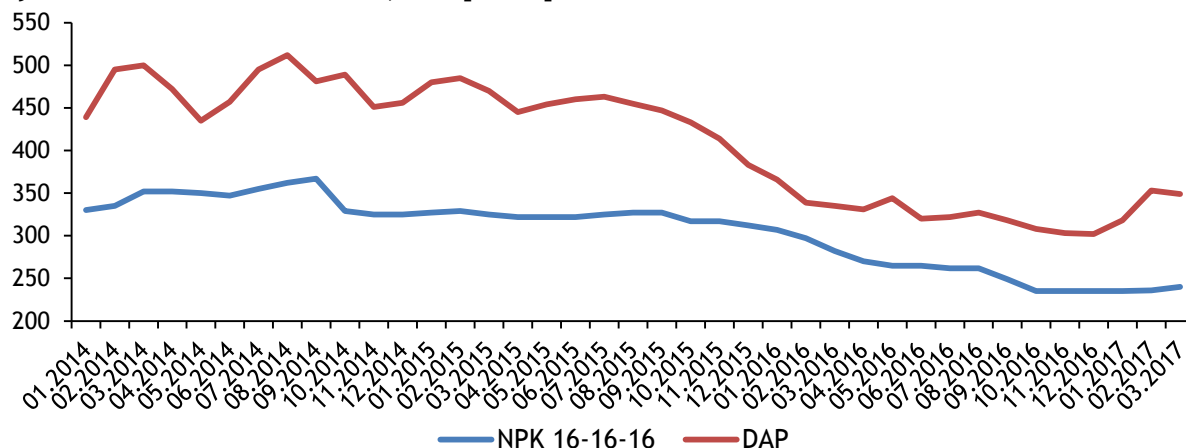
Przez cały marzec cena mocznika pozostawała w trendzie spadkowym głównie z powodu braku zakupów przez ostatecznych odbiorców na takich rynkach jak USA, Europa czy Ameryka Płd. i Środkowa. Spadku cen na globalnym rynku nie zmienił też marcowy, pierwszy po sześciu miesiącach, duży zakup na przetarg rządowy w Indiach, gdzie oferenci prześcigali się w obniżaniu ceny. W marcu, średnia cena mocznika spadła ok. 9% w stosunku do lutego.

Nawozy

Polska

Duża sprzedaż nawozów NPK odbyła się w listopadzie i grudniu 2016 roku, dzięki wcześniejszym wypłatom dopłat roln

Rysunek 2. Notowania cen NPK, DAP [USD/t]



Europa zachodnia

Na rynkach europejskich, niskie dochody w sektorze rolniczym znacznie ograniczyły możliwości zakupowe środków produkcji przez rolników. W okresie I kwartału utrzymywał się raczej słaby popyt. Tylko na niektórych rynkach (Belgia, Irlandia, UK) obserwowano okresowo nieznaczne ożywienie popytu. Ceny podstawowych gatunków nawozów NPK nie uległy w styczniu zmianom. W Wielkiej Brytanii, wzrost zainteresowania zakupami nawozów NPK, na pierwsze wysiewy na początku lutego wpłynął na wzrost cen. We Francji, rosnące zapotrzebowanie spowodowało, że firmy Timac i Seco, uruchomiły instalacje produkcyjne nawozów NPK, zatrzymane do postojów bilansowych w grudniu 2016 roku.

Pomimo słabych obrotów nawozami NPK na rynkach europejskich, niektórzy producenci, podnieśli w lutym ceny na standardowe nawozy NPK o 5-10 EUR/t. Wśród rolników wzrosło zainteresowanie nawozami NPK z blendingu, z uwagi na ich zwyczajowo niższą cenę o 10-15% od nawozów NPK compound.

Nawóz DAP

W grudniu 2016 roku, cena DAP-u osiągnęła najniższy poziom od 2009 roku. Niskie zapasy przed sezonem wiosennym oraz rosnący popyt na wielu rynkach zachęciły producentów do podwyżek cen w styczniu i lutym. Także ograniczenia produkcyjne i wysyłkowe w USA, Chinach oraz w Maroku, utrzymujące się od jesieni 2016 roku były jedną z przyczyn zaistniałej sytuacji na rynku DAP/MAP u. Na wielu rynkach zapasy zgromadzone przed sezonem wiosennym były niskie, stąd zwiększone zakupy na początku 2017 roku.

W II połowie marca zakończył się sezon na DAP w Chinach i na rynkach światowych zaczęło pojawić się więcej tego nawozu z Chin. Rosła też podaż DAP-u oraz innych nawozów fosforowych (MAP, NP, NPK) z nowych instalacji nawozowych w Maroku. Po okresie wzrostu od grudnia 2016 roku do lutego 2017 roku, w marcu cena DAP-u weszła w trend spadkowy, gdyż większość światowych producentów zaczęła obniżać ceny w marcu celem ulokowania planowanej produkcji kwietniowej. W okresie styczeń-luty 2017 roku, średnia cena DAP-u wzrosła o ok. 12%. Korekta ceny w marcu wyniosła ok. 3%.

SUROWCE DO PRODUKCJI NAWOZÓW

Fosforyty

W połowie I kwartału 2017 roku (w lutym), zanotowano kolejną korektę cen fosforytów, a ceny fosforytów zbliżyły się do poziomu z 2009 roku. Po korekcie cen fosforytów w lutym, w marcu ceny ustabilizowały się.

Sól potasowa

Po zastoju w obrotach i stabilizacji cenowej w końcu 2016 roku, w styczniu 2017 roku dał się zauważyć zwiększony ruch na rynku soli potasowej, wynikający z konieczności podpisania nowych kontraktów na I kwartał 2017 roku. W Europie, producenci soli podnieśli ceny soli potasowej. W lutym 2017 roku, ceny soli w Europie i na rynkach światowych nie uległy zmianom. Celem zmniejszenia nagromadzonych zapasów oraz wsparcia dla dalszego wzrostu ceny, jeden z dużych producentów soli w USA wyłączył od stycznia na stałe jedną kopalnię oraz ograniczył produkcję w innych kopalniach w styczniu i lutym. W II połowie marca, na większości rynków zanotowano kolejny wzrost cen soli potasowej. Największy

wpływ na wzrost ceny miaty Brazylia i inne kraje Ameryki Łacińskiej, gdzie notowany był duży popyt. Jedynie w USA notowania cen soli utrzymały poziom cenowy lub lekki spadek, w zależności od regionu. Na rynku chińskim niektórzy wiodący dostawcy rozpoczęli negocjacje dużych kontraktów na 2017 rok. Dostawcy zaoferowali klientom z Chin sól w cenach wyższych o 14% niż ceny kontraktowe w 2016 roku. Z uwagi na zapas ponad 2 mln ton soli z importu, kupujący z Chin zwlekają z decyzją i podpisaniem nowych umów raczej nie nastąpi szybko. Ustalenie ceny soli potasowej do Chin dla dalszej części roku jest istotne, gdyż cena ta jest zwykle ceną referencyjną dla eksporterów i importerów na innych rynkach.

Siarka

Cena siarki ciekłej w Europie w kontraktach na I kwartał 2017 rok nie zmieniła się w stosunku do cen z IV kwartału 2016 roku. Na innych rynkach np. w Zat. Arabskiej ceny siarki notowały zarówno nieznaczne spadki (w styczniu), jak i wzrosty (w marcu). Producenci z Zat. Arabskiej podwyższyli ceny siarki

w dostawach na marzec. W I kwartale 2017 roku, globalna podaż siarki została zmniejszona o 700 tys. ton, z uwagi na awarię instalacji odsiarczania w Rosji (Gazprom) oraz planowe remonty instalacji odsiarczania w Arabii Saudyjskiej i Kuwejcie.

Gaz

W I kwartale 2017 roku średnia cena gazu ziemnego notowana na giełdzie w Lipsku (EEK) jak i w Warszawie (TGE) odnotowywała trend wzrostowy jednocześnie z początkiem lutego trend się odwrócił i ceny gazu zaczęły spadać.

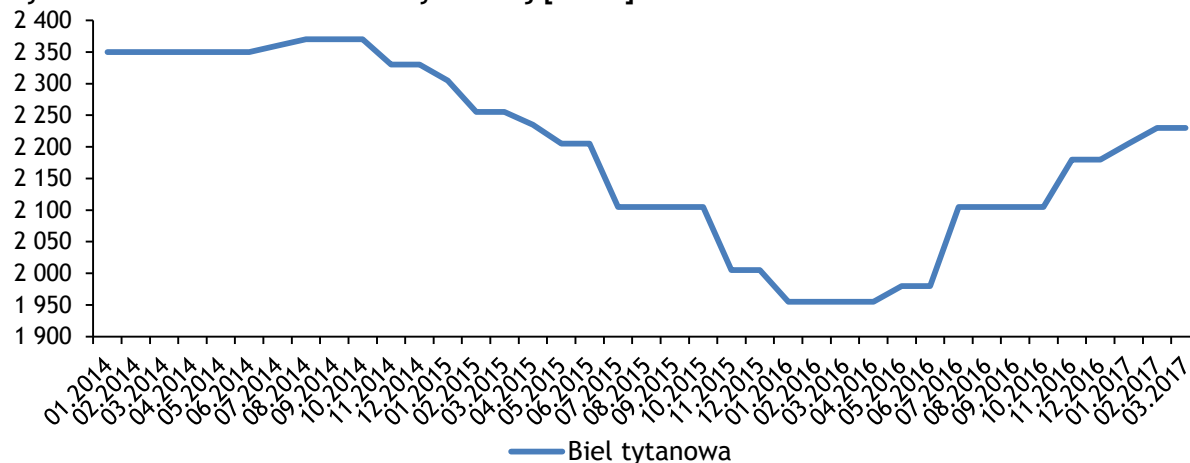
Średnia cena gazu na giełdzie TGE w I kwartale 2017 roku była wyższa o 7,65% od średniej ceny gazu w IV kwartale 2016 roku oraz o 33,22% od średniej ceny z I kwartału 2016 roku.

SEGMENT PIGMENTY

Biel tytanowa

W I kwartale 2017 roku, na większości rynków światowych notowano podwyżki cen bieli tytanowej. Średnia cena bieli tytanowej na większości rynków (Europa, USA, Azja) wzrosła o 5%. Wzrost ceny w Chinach wyniósł ok. 20%. Coraz trudniej było z kupnem bieli w transakcjach spot. Wzrost ten wynikał głównie z ograniczeń produkcyjnych, rosnącego sezonowo popytu oraz niskich zapasów magazynowych u producentów.

Rysunek 3. Notowania cen bieli tytanowej [EUR/t]



Na początku lutego na instalacji firmy Huntsman w Pori (Finlandia), wystąpiła poważna awaria, która spowodowała zatrzymanie produkcji na wiele miesięcy. Produkcja z tej instalacji stanowiła ok.10% zapotrzebowania na biel na rynkach europejskich. Około 15% instalacji produkcyjnych w Chinach zostało wyłączonych z produkcji, z powodów środowiskowych, a moce produkcyjne w Chinach stanowią 30% mocy światowych.

SUROWCE DO PRODUKCJI PIGMENTÓW

Ilmenit i szlaka tytanowa

Po dołku cenowym na początku 2016 roku, ceny surowców (ilmenit, szlaka tytanowa) do produkcji bieli tytanowej pozostawały w tendencji wzrostowej. Ograniczenia produkcyjne ilmenitu i szlaki tytanowej w Chinach oraz u innych producentów, powodowały wzrost ceny tych surowców także w I kwartale 2017 roku.

Na reprezentatywnym rynku chińskim, ceny ilmenitu i szlaki tytanowej w styczniu wzrosły odpowiednio o 17% i o 18%, w stosunku do grudnia, natomiast w I kwartale ceny każdego surowca wzrosły o kolejne 15%.

CHEMIKALIA

Podstawowymi chemikaliami (poza bielą tytanową) produkowanymi na sprzedaż przez Spółkę są amoniak, mocznik techniczny i siarczan żelaza.

Mocznik techniczny jest stosowany głównie do produkcji klejów w branży meblowej oraz do przyrządzania roztworu NOXY® (AdBlue®). W I kwartale 2017 roku, popyt na mocznik do produkcji klejów był stabilny. W segmencie NOXY pomimo sporej konkurencji zanotowano dalszy wzrost sprzedaży zarówno na rynku krajowym, jak i zagranicznym w stosunku do analogicznego okresu roku ubiegłego. Jest to efekt wspólnej strategii Grupy Azoty w ramach segmentu RedNOX® (grupa produktowa dedykowana do redukcji tlenków azotu w segmencie motoryzacyjnym i przemyśle): NOXY® (roztwór mocznika 32,5%, Adblue®); Likam® (woda amoniakalna); Pulnox® (techniczny roztwór mocznika 40%).

Siarczan żelaza jest produktem ubocznym przy produkcji bieli tytanowej i stali. W I kwartale 2017 roku, na europejskich rynkach utrzymywał się duży popyt na siarczan żelaza. Szczególnie sytuacja nasiliła się po awarii instalacji produkcji bieli tytanowej w Pori (początek lutego 2017), która produkowała ok. 390 tys. ton siarczanu rocznie. W stosunku do IV kw. 2016 roku, w I kwartale 2017 roku na rynku krajowym, obserwowano nieco niższy popyt na siarczan żelaza w krajowym przemyśle cementowym oraz zwiększony popyt do celów nawozowych.

2.3. Podstawowe wielkości ekonomiczno-finansowe

2.3.1. Skonsolidowane wyniki finansowe

Najważniejszymi osiągnięciami Grupy Kapitałowej w I kwartale 2017 roku były:

- uzyskanie optymalnych wyników finansowych w trudnym otoczeniu rynkowym,
- wzrost wolumenów sprzedaży i maksymalne wykorzystanie mocy produkcyjnych Spółki,
- wypracowanie dodatniego wyniku EBIT i wyższych o 25% przychodów ze sprzedaży w segmencie Pigmenty w porównaniu do analogicznego okresu ubiegłego roku,
- niższe wydatki w obszarze kosztów ogólnego zarządu (11%) w porównaniu z analogicznym okresem 2016 roku,
- kontynuacja kluczowego zadania inwestycyjnego pod nazwą „Instalacja do produkcji propylenu metodą PDH z infrastrukturą”.

W okresie objętym raportem Grupa Kapitałowa uzyskała wynik netto w wysokości 46 875 tys. zł, wynik EBIT osiągnął poziom 59 784 tys. zł, natomiast EBITDA ukształtował się na poziomie 84 243 tys. zł.

Na wypracowany niższy poziom zysku brutto ze sprzedaży w porównaniu do roku ubiegłego, istotny wpływ miała utrzymująca się w dalszym ciągu trudna sytuacja na światowych rynkach nawozowych. Odnotowywano znaczące spadki notowań cen nawozów wieloskładnikowych, które pomimo pozytywnych zmian cen surowców nawozów fosforowych nie skompensowały w pełni głębokich obniżek po stronie notowań cen produktów. Dodatkowo w porównaniu do analogicznego okresu roku ubiegłego zaznaczyć należy istotny wzrost cen kluczowego surowca - ceny gazu ziemnego (24%) co miało bezpośredni wpływ na poziom wyników i wygenerowane marże zwłaszcza w obszarze nawozów azotowych.

Rysunek 4. EBITDA - główne determinanty

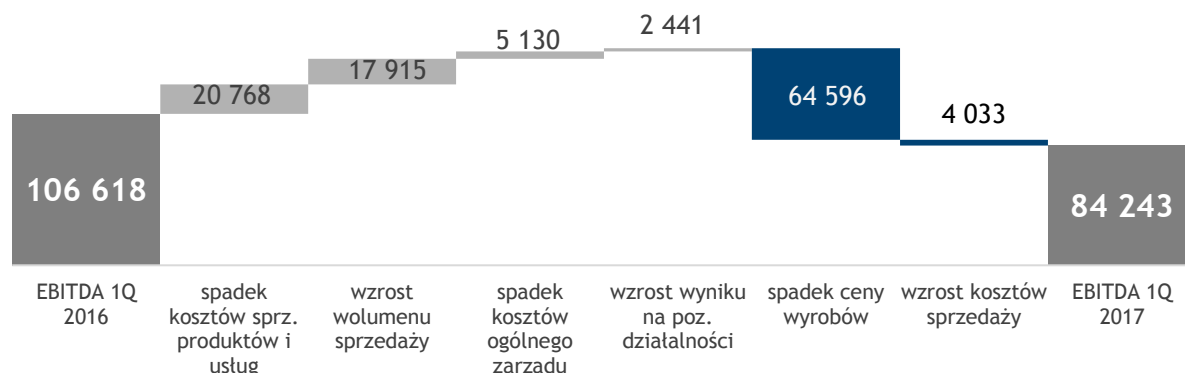


Tabela 2. Skonsolidowane wyniki finansowe Grupy Kapitałowej

Wyszczególnienie	1Q 2017	1Q 2016	zmiana	zmiana %
Przychody ze sprzedaży	699 292	686 530	12 762	1,9
Koszt własny sprzedaży	570 580	531 783	38 797	7,3
Zysk brutto na sprzedaży	128 712	154 747	-26 035	-16,8
Koszty sprzedaży	27 939	23 906	4 033	16,9
Koszty ogólnego zarządu	41 955	47 085	-5 130	-10,9
Zysk netto ze sprzedaży	58 818	83 756	-24 938	-29,8
Pozostałe przychody/(koszty) operacyjne	966	741	225	30,4
Zysk na działalności operacyjnej EBIT	59 784	84 497	-24 713	-29,2
Przychody/(koszty) finansowe	-3 408	-2 244	-1 164	51,9
Zysk (strata) z udziałów w jednostkach stowarzyszonych wycenianych metodą praw własności	3 067	2 646	421	15,9
Zysk przed opodatkowaniem	59 443	84 899	-25 456	-30,0
Podatek dochodowy	12 568	16 727	-4 159	-24,9
Zysk/strata netto	46 875	68 172	-21 297	-31,2
EBIT	59 784	84 497	-24 713	-29,2
Amortyzacja	24 459	22 121	2 338	10,6
EBITDA	84 243	106 618	-22 375	-21,0

W okresie objętym raportem uzyskano przychody ze sprzedaży wyższe o 12 762 tys. zł w porównaniu z analogicznym okresem roku ubiegłego. Pomimo trudnej sytuacji utrzymującej się od dłuższego czasu w otoczeniu rynkowym w Segmencie Nawozy dzięki działaniom podjętym przez Spółkę udało się zrekompenzować niekorzystne trendy spadków cen produktów wzrostem wolumenów sprzedaży. W I kwartale 2017 roku odnotowano wzrost kosztów sprzedaży w porównaniu do analogicznego okresu ubiegłego roku na co decydujący wpływ miał wzrost sprzedaży nawozów, w tym wyższy udział transakcji z własną gestią transportową, która przekłada się na wzrost zarówno po stronie kosztów jak i przychodów. Istotne zmiany zostały wprowadzone w obszarze optymalizacji kosztów ogólnego zarządu, gdzie dzięki podjętym działaniom i decyzjom ze strony Zarządu koszty zostały obniżone o 11 % (tj. 5 130 tys. zł) w porównaniu do analogicznego okresu roku ubiegłego.

2.3.2. Wyniki finansowe segmentów

Wyniki ze sprzedaży produktów Grupy Kapitałowej w I kwartale 2017 roku determinowane były przede wszystkim sytuacją rynkową Segmentu Nawozy szczególnie w obszarze nawozów fosforowych tj. spadkiem cen wyrobów na rynkach światowych w niedostateczny sposób skompensowanych spadkiem cen kluczowych surowców.

Tabela 3. EBIT w ujęciu segmentów w I kwartale 2017 roku

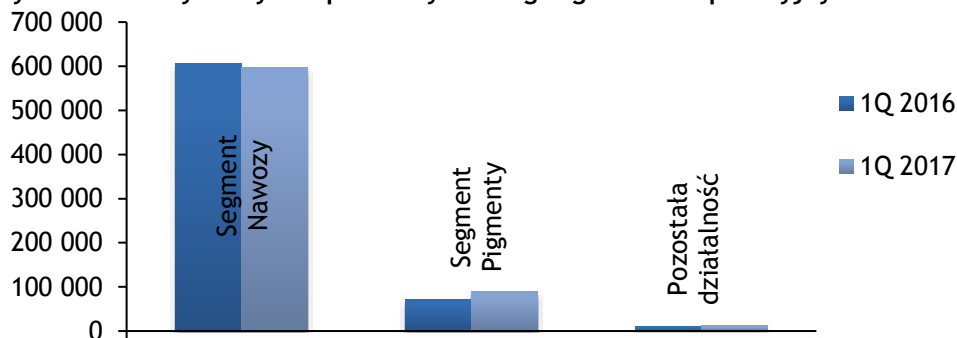
Wyszczególnienie	Nawozy	Pigmenty	Pozostała działalność
Przychody ze sprzedaży zewnętrznej	598 105	88 893	12 294
Udział w strukturze [w %]	85%	13%	2%
EBIT	45 963	14 784	-963

Tabela 4. EBIT w ujęciu segmentów w I kwartale 2016 roku

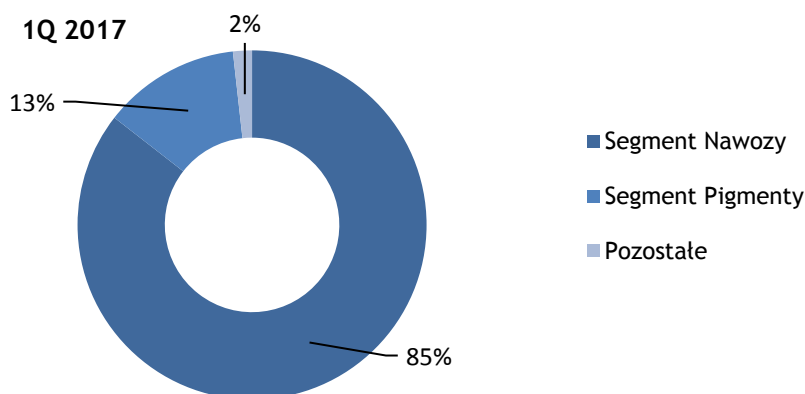
Wyszczególnienie	Nawozy	Pigmenty	Pozostała działalność
Przychody ze sprzedaży zewnętrznej	605 456	71 105	9 969
Udział w strukturze [w %]	88%	10%	2%
EBIT	86 097	-2 129	529

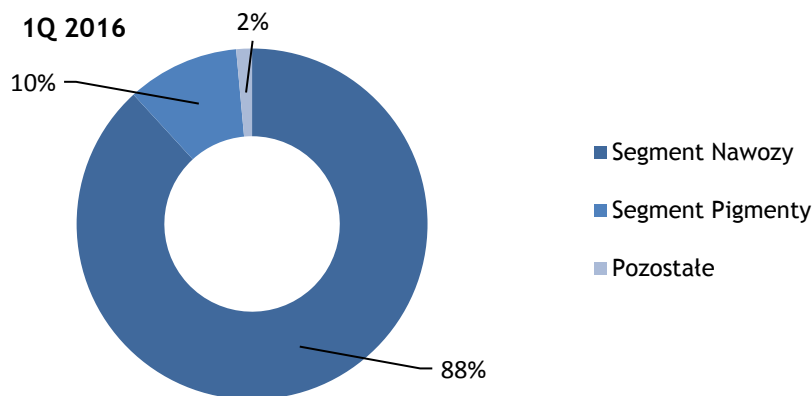
Dodatkowo, w obszarze nawozów azotowych Segmentu Nawozy zmiany cen produktów nie zdołały w pełni zbilansować istotnego wzrostu cen kluczowego surowca do produkcji tj. wzrostu ceny gazu ziemnego. Odnotowano znaczący wzrost notowań rynkowych ceny gazu ziemnego w porównywanych kwartałach (43%). Negatywny wpływ zmiany ceny gazu ziemnego na obniżenie wyniku Segmentu w porównywanych okresach szacowany jest na blisko 20 mln zł.

Rysunek 5. Przychody ze sprzedaży według segmentów operacyjnych



Rysunek 6. Struktura przychodów ze sprzedaży według segmentów operacyjnych



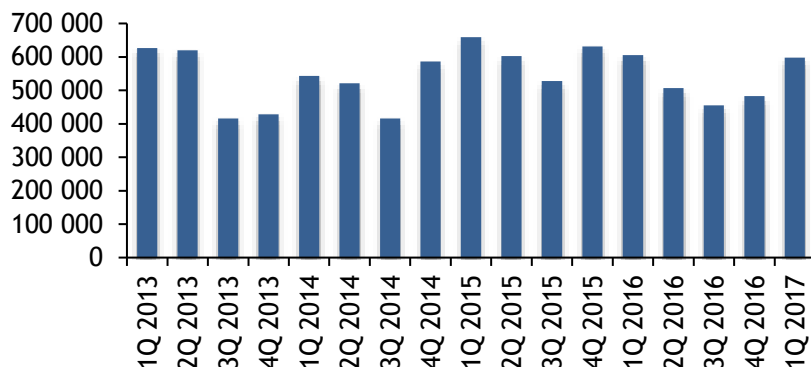


Udział poszczególnych segmentów w strukturze przychodów, w porównaniu do I kwartału 2016 roku, uległ nieznacznym zmianom - spadek w segmencie Nawozy (3 p. p.), wzrost w segmencie Pigmenty (3 p.p.).

SEGMENT NAWOZY

W I kwartale 2017 roku przychody ze sprzedaży w Segmencie Nawozy wyniosły 598 105 tys. zł i stanowiły 85% przychodów ze sprzedaży Grupy Kapitałowej. Na działalności Segmentu odnotowano wynik EBIT na poziomie 45 963 tys. zł. Decydujący wpływ na obniżenie wyniku Segmentu miała trudna sytuacja w otoczeniu zewnętrznym szczególnie w obszarze nawozów fosforowych. utrzymująca się nieprzerwanie od IV kwartału 2015 roku. Odnotowane ceny nawozów NPK spadły średnio o 15% w porównaniu do analogicznego okresu ubiegłego roku. Jednocześnie tego negatywnego wpływu po stronie cen produktów nie zdołał zbilansować równoległy spadek cen surowców strategicznych.

Rysunek 7. Porównanie przychodów ze sprzedaży w Segmencie Nawozy

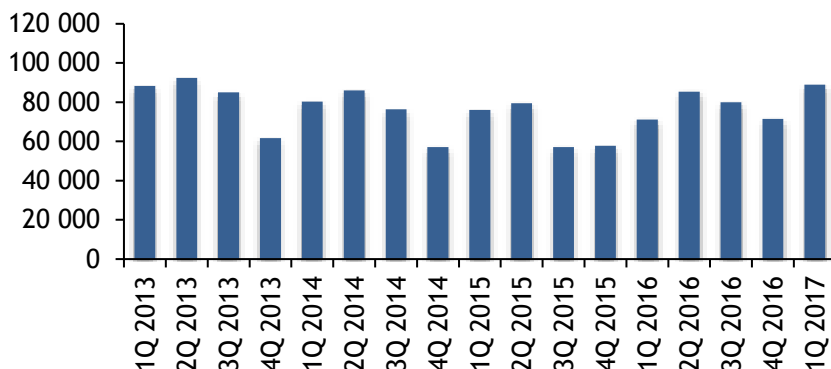


Korzystny wpływ na wynik Segmentu Nawozy miały wypracowane wyniki w obszarze nawozów azotowych i amoniaku pomimo istotnego wzrostu w porównywalnych kwartałach ceny kluczowego surowca do produkcji - gazu ziemnego (24%). Negatywny wpływ zmiany ceny gazu ziemnego na obniżenie wyniku Segmentu w porównywalnych okresach szacowany jest na blisko 20 mln zł (szacowany niższy wynik o 30% od osiągniętego). Jednocześnie odnotowano wzrost sprzedaży amoniaku (29%) i mocznika (13%) w I kwartale 2017 roku w porównaniu do analogicznego okresu roku ubiegłego. Sprzedaż na rynku krajowym stanowiła średnio 62% sprzedaży produktów Segmentu Nawozy.

SEGMENT PIGMENTY

W Segmencie Pigmenty przychody ze sprzedaży w I kwartale 2017 roku wyniosły 88 893 tys. zł i stanowiły 13% przychodów ze sprzedaży Grupy Kapitałowej. Wartość tych przychodów wzrosła w porównaniu do analogicznego okresu roku poprzedniego o 25% głównie w efekcie maksymalnego wykorzystania szans płynących z otoczenia zewnętrznego i wewnętrznego Spółki. Odnotowano wzrost sprzedaży bieli tytanowej o 13% przy jednoczesnym wzroście cen sprzedaży o 11% w porównaniu do analogicznego okresu roku ubiegłego. 56% przychodów ze sprzedaży produktów Segmentu zostało wygenerowanych ze sprzedaży na rynkach zagranicznych.

Rysunek 8. Porównanie przychodów ze sprzedaży w Segmencie Pigmenty



Na odwrócenie długoterminowego trendu spadkowego cen bieli wpływ miały ograniczenia produkcyjne bieli tytanowej wprowadzone w Chinach, awaria europejskiej instalacji firmy Huntsman a także sezonowy wzrost zapotrzebowania. I kwartał 2017 roku był kolejnym kwartałem, w którym na działalności Segmentu odnotowano dodatni wynik EBIT. Jedynie I kwartał 2012 roku był okresem, w którym odnotowano na działalności Segmentu wyższy wynik niż wypracowany w I kwartale 2017 roku.

SEGMENT POZOSTAŁA DZIAŁALNOŚĆ

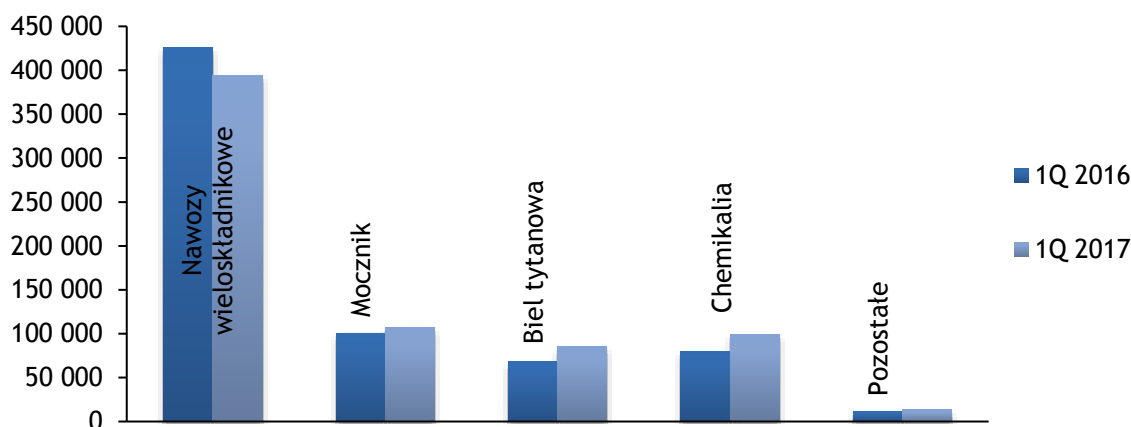
Przychody ze sprzedaży wygenerowane na działalności pozostałej w I kwartale 2017 roku ukształtowały się na poziomie 12 294 tys. zł. Stanowią one 2% całkowitych przychodów ze sprzedaży, a wygenerowany wynik EBIT pozostaje niższy w porównaniu do analogicznego okresu roku ubiegłego.

2.3.3. Sprzedaż według grup produktowych

W I kwartale 2017 roku Emitent uzyskał przychody ze sprzedaży produktów i usług w wysokości 693 328 tys. zł, tj. na poziomie wyższym o 1,6% niż w analogicznym okresie ubiegłego roku. Kluczową pozycję w przychodach ze sprzedaży produktów stanowi grupa nawozów wieloskładnikowych, których udział w wartości przychodów ze sprzedaży Spółki wynosi ponad 56%. Łącznie przychody ze sprzedaży nawozów (NPK, NP, NS), w I kwartale 2017 roku wyniosły 393 690 tys. zł i były niższe o 7,7% w porównaniu z analogicznym okresem ubiegłego roku. Odnotowano wzrost wolumenu sprzedaży (6%) przy jednoczesnym uzyskaniu niższej ceny sprzedaży nawozów wieloskładnikowych (15%).

Przychody ze sprzedaży mocznika w I kwartale 2017 roku wyniosły 107 285 tys. zł, co stanowi wzrost w porównaniu z analogicznym okresem ubiegłego roku o 6%. Główny wpływ na wzrost przychodów ze sprzedaży miał wzrost wolumenu sprzedaży (13%) przy jednoczesnym odnotowanym spadku cen (6%).

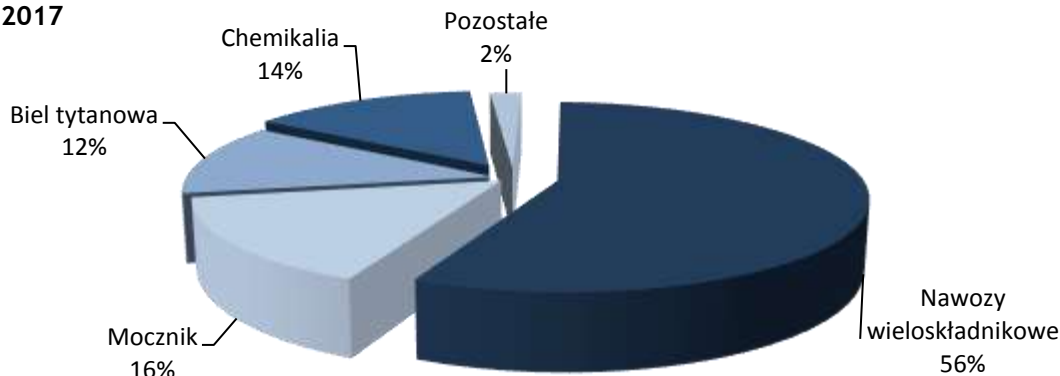
Rysunek 9. Porównanie przychodów wg grup produktowych



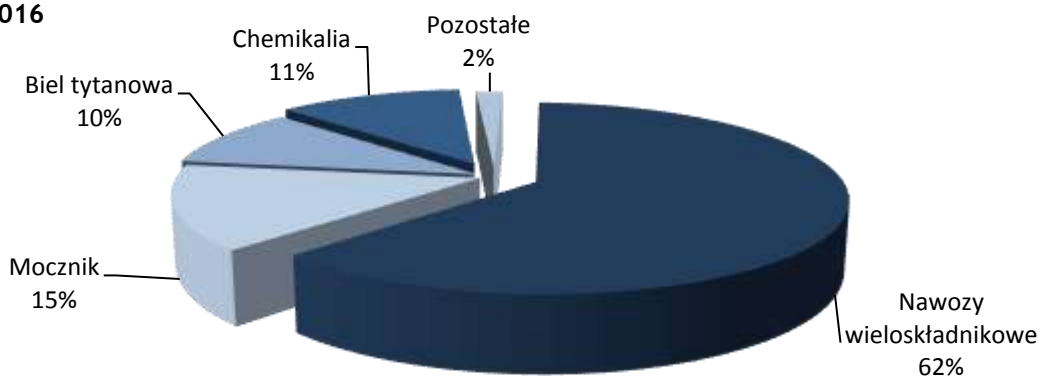
Przychody ze sprzedaży bieli tytanowej w I kwartale 2017 roku wyniosły 85 305 tys. zł, co stanowi wzrost w porównaniu z analogicznym okresem ubiegłego roku o 25%. Odnotowano 13% wzrost wolumenu przy jednoczesnym wzroście cen o 11%.

Rysunek 10. Struktura przychodów ze sprzedaży wg grup produktowych

1Q 2017



1Q 2016



Przychody ze sprzedaży w grupie produktowej chemikalia, w której dominujący udział w wartości sprzedaży posiada amoniak wzrosły o 25% w porównaniu do analogicznego okresu ubiegłego roku głównie w efekcie ponad 29% wzrostu wolumenu sprzedaży amoniaku, przy jednoczesnym utrzymaniu poziomu ceny.

Przychody zakwalifikowane do kategorii „Pozostałe”, stanowią około 2% przychodów Jednostki Dominującej i dotyczą głównie sporadycznie prowadzonej sprzedaży towarów oraz sprzedaży usług.

2.3.4. Struktura kosztów rodzajowych

Koszty działalności operacyjnej w I kwartale 2017 roku ukształtowały się na poziomie 656 376 tys. zł i były wyższe od poniesionych w okresie porównywalnym o 39 466 tys. zł (6%). Kluczową pozycję kosztów stanowiły koszty zużycia materiałów i energii, które generowane są przede wszystkim przez Jednostkę Dominującą. Decydujący wpływ na wzrost poziomu tych kosztów w odniesieniu do porównywalnego okresu 2016 roku miała wyższa produkcja amoniaku, nawozów wieloskładnikowych i mocznika oraz wzrost ceny kluczowego surowca - gazu ziemnego. Na wzrost kosztów w pozycji podatki i opłaty w głównej mierze wpływ miały wyższe koszty zużycia praw do emisji CO₂ i praw majątkowych (w roku ubiegłym koszty I kwartału pomniejszono o rozliczenie roku 2015) a także opłat za składowanie odpadów w wyniku wyższej produkcji kwasu fosforowego. Zakończone i oddane inwestycje a także zrealizowane remonty znaczące znalazły odzwierciedlenie we wzroście kosztów amortyzacji. Koszty wynagrodzeń pozostają wyższe niż w analogicznym okresie ubiegłego roku głównie w efekcie podpisanych porozumień płacowych. Ponadto odnotować należy zmniejszenie kosztów ogólnego zarządu o 11% (-5 130 tys. zł) w relacji do analogicznego okresu ubiegłego roku, co stanowi efekt redukcji kosztów stałych głównie w obszarach usług doradczych, prawnych oraz kosztów reklamy.

Tabela 5. Koszty w układzie rodzajowym

Wyszczególnienie	1Q 2017	1Q 2016	zmiana	zmiana %
Amortyzacja	24 459	22 121	2 338	11
Zużycie materiałów i energii	461 652	433 378	28 274	7
Usługi obce	43 342	43 049	293	1
Wynagrodzenia, narzuty i poz. świadczenia	84 799	79 334	5 465	7
Podatki i opłaty	27 219	22 523	4 696	21
Pozostałe koszty rodzajowe	14 905	16 505	-1 600	-10
Razem	656 376	616 910	39 466	6

Inne koszty rodzajowe

Inne koszty rodzajowe (z wyłączeniem pozycji zużycie materiałów i energii) ukształtowały się na poziomie analogicznego okresu ubiegłego roku i stanowiły 30% w kosztach rodzajowych ogółem.

Tabela 6. Struktura innych kosztów rodzajowych [w %]

Wyszczególnienie	1Q 2017	1Q 2016
Amortyzacja	13	12
Usługi obce	22	24
Wynagrodzenia, narzuty i poz. świadczenia	43	43
Podatki i opłaty	14	12
Pozostałe koszty rodzajowe	8	9

2.3.5. Charakterystyka struktury aktywów i pasywów

W I kwartale 2017 roku wartość aktywów Grupy Kapitałowej wzrosła do poziomu 2 110 732 tys. zł, tj. o 141 500 tys. zł w porównaniu do stanu na koniec I kwartału 2016 roku. Na dzień 31 marca 2017 roku stan aktywów trwałych wyniósł 1 527 534 tys. zł, a stan aktywów obrotowych 583 198 tys. zł. Zauważyć można istotną zmianę w strukturze aktywów Emitenta: wzrost (o 21%) poziomu aktywów trwałych, przy jednoczesnym spadku (o 17%) poziomu aktywów obrotowych. Do najważniejszych zmian, jakie nastąpiły po stronie aktywów w I kwartale 2017 roku w stosunku do analogicznego okresu roku ubiegłego, można zaliczyć:

- wzrost wartości rzeczowych aktywów trwałych o 24% głównie z tytułu końcowego rozliczenia inwestycji modernizacji instalacji amoniaku oraz wzrost wartości niematerialnych o 18%,
- spadek należności z tytułu dostaw i usług o 24%, związany z niższym poziomem cen sprzedaży w Jednostce Dominującej, a także z krótszym okresem inkasa należności,
- spadek poziomu zapasów o 20%, głównie w wyniku istotnego spadku wartości materiałów (o 51 994 tys. zł) oraz półproduktów i produkcji w toku (o 18 449 tys. zł),
- wzrost o 99% środków pieniężnych i ekwiwalentów.

Tabela 7. Struktura aktywów

Wyszczególnienie	1Q 2017	1Q 2016	zmiana	zmiana %
Aktywa trwałe, w tym:	1 527 534	1 264 592	262 942	21
Rzeczowe aktywa trwałe	1 339 258	1 082 681	256 577	24
Wartości niematerialne	95 561	80 755	14 806	18
Prawo wieczystego użytkowania gruntów	6 744	6 158	586	10
Inwestycje w jedn. podporządkowanych	31 136	29 660	1 476	5
Nieruchomości inwestycyjne	5 323	5 370	-47	-1
Aktywa z tytułu odroczonego podatku dochodowego	46 237	55 595	-9 358	-17
Aktywa obrotowe, w tym:	583 198	704 640	-121 442	-17
Należności z tytułu dostaw i usług oraz poz.	201 977	265 031	-63 054	-24
Zapasy	234 840	293 763	-58 923	-20
Środki pieniężne i ich ekwiwalenty	103 691	52 213	51 478	99
Pozostałe aktywa finansowe	11 402	9 806	1 596	16
Prawa majątkowe	31 262	83 827	-52 565	-63
Aktywa razem	2 110 732	1 969 232	141 500	7

Istotne zmiany jakie nastąpiły po stronie pasywów w badanym okresie, w stosunku do analogicznego okresu roku ubiegłego:

- wzrost poziomu kapitału własnego Emitenta o 5%, tj. o 52 452 tys. zł, związany ze wzrostem wysokości pozostałego kapitału zapasowego,
- znaczący wzrost stanu zobowiązań długoterminowych o 20%, wynikający przede wszystkim ze wzrostu stanu zobowiązań z tytułu kredytów i pożyczek w spółce zależnej Emitenta,
- nieznaczny wzrost poziomu zobowiązań krótkoterminowych o 4% w relacji do analogicznego okresu roku ubiegłego, głównie z uwagi na wzrost zobowiązań z tytułu kredytów i pożyczek (wzrost o 36 954 tys. zł).

Tabela 8. Struktura pasywów

Wyszczególnienie	1Q 2017	1Q 2016	zmiana	zmiana %
Kapitał własny	1 123 389	1 070 937	52 452	5
Zobowiązania długoterminowe, w tym:	413 122	345 056	68 066	20
Zobowiązania z tytułu kredytów i pożyczek	283 197	208 707	74 490	36
Zobowiązania z tytułu św. pracowniczych	65 350	64 269	1 081	2
Rezerwy	42 398	46 970	-4 572	-10
Dotacje	17 381	19 088	-1 707	-9
Zobowiązania krótkoterminowe, w tym:	574 221	553 239	20 982	4
Zobowiązania z tytułu dostaw i usług oraz poz.	383 986	407 092	-23 106	-6
Zobowiązania z tytułu kredytów i pożyczek	147 627	110 673	36 954	33
Dotacje	18 530	17 641	889	5
Pozostałe zobowiązania finansowe	1 706	2 357	-651	-28
Razem zobowiązania	987 343	898 295	89 048	10
Pasywa razem	2 110 732	1 969 232	141 500	7

2.3.6. Wskaźniki finansowe

Rentowność

W I kwartale 2017 roku w zdecydowanie trudniejszym otoczeniu, Spółka wypracowała optymalny poziom wyników i rentowności. Na niższe poziomy wskaźników rentowności w decydującym stopniu wpłynęły relacje przychodowo-kosztowe w efekcie zmian rynkowych w porównywalnych okresach. Niższa dynamika wzrostu zysku netto przy jednoczesnym odnotowanym wzroście majątku oraz kapitału własnego wpłynęły na niższy poziom podstawowych wskaźników rentowności majątku i kapitału w stosunku do analogicznego okresu roku ubiegłego.

Tabela 9. Wskaźniki rentowności

Rodzaj wskaźnika	1Q 2017	1Q 2016
Rentowność brutto na sprzedaży	18%	23%
Rentowność EBIT	9%	12%
Rentowność EBITDA	12%	16%
Rentowność zysku netto	7%	10%
ROA	2%	3%
ROCE	4%	6%
ROE	4%	6%
Rentowność aktywów trwałych	3%	5%

Konstrukcje wskaźników:

Rentowność brutto na sprzedaży = zysk (strata) brutto ze sprzedaży/przychody ze sprzedaży (rachunek zysków i strat oraz inne całkowite dochody)

Rentowność EBIT = EBIT/przychody ze sprzedaży

Rentowność EBITDA = EBITDA/przychody netto ze sprzedaży

Rentowność zysku netto = zysk (strata) netto/przychody ze sprzedaży

Rentowność aktywów (ROA) = zysk (strata) netto/aktywa razem

Rentowność kapitału zaangażowanego (ROCE) = EBIT/TALCL (Total Assets Less Current Liabilities), tj. EBIT/aktywa razem pomniejszone o zobowiązania krótkoterminowe

Rentowność kapitałów własnych (ROE) = zysk (strata) netto/kapitał własny

Rentowność aktywów trwałych = zysk (strata) netto/aktywa trwałe

Płynność

W I kwartale 2017 roku poziom wskaźnika płynności wysokiej pozostał na poziomie zbliżonym do wartości uzyskanej w analogicznym okresie ubiegłego roku. Wzrostowy trend wykazała wartość wskaźnika podwyższonej płynności, na którą wpływ miał wysoki stan środków pieniężnych i ekwiwalentów w I kwartale 2017 roku. Wskaźnik płynności bieżącej ukształtował się na poziomie niższym niż w analogicznym okresie roku ubiegłego. Odnotowano wzrost wysokości zobowiązań krótkoterminowych, przy jednoczesnym znaczącym spadku poziomu aktywów obrotowych.

Tabela 10. Wskaźniki płynności

Rodzaj wskaźnika	1Q 2017	1Q 2016
Wskaźnik bieżącej płynności	1,0	1,3
Wskaźnik wysokiej płynności	0,6	0,7
Wskaźnik podwyższonej płynności	0,2	0,1

Konstrukcje wskaźników:

Wskaźnik bieżącej płynności = aktywa obrotowe/krótkoterminowe zobowiązania

Wskaźnik wysokiej płynności = (aktywa obrotowe - zapasy - krótkoterminowe rozliczenia międzyokresowe)/krótkoterminowe zobowiązania

Wskaźnik podwyższonej płynności = (środki pieniężne + pozostałe aktywa finansowe)/krótkoterminowe zobowiązania.

Efektywność zarządzania

W I kwartale 2017 roku wartość wskaźnika rotacji zapasów uległa skróceniu o 13 dni, głównie efekcie niższego poziomu zapasów (o 20%) w porównaniu do analogicznego okresu roku ubiegłego. W relacji do I kwartału 2016 roku, korzystnie ukształtował się poziom wskaźnika okres inkasa należności, który uległ skróceniu o 9 dni, na co decydujący wpływ miał niższy o 24% poziom należności z tytułu dostaw i usług. Równolegle zmniejszył się też okres spłaty zobowiązań, który uległ skróceniu o 8 dni, na co decydujący wpływ miał spadek poziomu zobowiązań z tytułu dostaw i usług (o 6%). Cykl konwersji gotówki spadł o 14 dni, znacząco zmniejszając okres oczekiwania Grupy Kapitałowej na uzyskanie wpływów pieniężnych ze sprzedaży produktów.

Tabela 11. Wskaźniki efektywności zarządzania

Rodzaj wskaźnika	1Q 2017	1Q 2016
Okres rotacji zapasów	37	50
Okres inkasa należności	26	35
Okres spłaty zobowiązań	61	69
Cykl gotówkowy/konwersji gotówki	2	16

Konstrukcje wskaźników:

*Rotacja zapasów w dniach = zapasy * 90/koszt własny sprzedaży*

*Rotacja należności w dniach = należności z tytułu dostaw i usług oraz pozostałe * 90/przychody ze sprzedaży*

Rotacja zobowiązań w dniach = zobowiązania z tytułu dostaw i usług oraz pozostałe 90/koszt własny sprzedaży*

Cykl konwersji gotówki = rotacja zapasów w dniach + rotacja należności w dniach - rotacja zobowiązań w dniach

Zadłużenie

Wskaźnik ogólnego zadłużenia Emitenta w I kwartale 2017 roku ukształtował się na poziomie zbliżonym do analogicznego okresu ubiegłego roku. Zanotowano 2% wzrost wskaźnika zadłużenia długoterminowego, przy jednoczesnym niewielkim spadku wartości wskaźnika zadłużenia krótkoterminowego. Związane jest to z zaciągnięciem przez spółkę zależną Emitenta zobowiązań długoterminowych. Poziom wskaźnika pokrycia zadłużenia kapitałem własnym, pomimo 5% spadku, nadal kształtuje się na bezpiecznym poziomie. W relacji do ubiegłego roku spadł wskaźnik pokrycia zobowiązań z tytułu odsetek, co związane było z niższym zrealizowanym zyskiem przed opodatkowaniem, a także z wyższymi o 25% kosztami odsetek.

Tabela 12. Wskaźniki zadłużenia

Rodzaj wskaźnika	1Q 2017	1Q 2016
Wskaźnik ogólnego zadłużenia	47%	46%
Wskaźnik zadłużenia długoterminowego	20%	18%
Wskaźnik zadłużenia krótkoterminowego	27%	28%
Wskaźnik pokrycia zadłużenia kapitałem własnym	114%	119%
Wskaźnik pokrycia zobowiązań z tytułu odsetek	2 490%	4 356%

Konstrukcje wskaźników:

Wskaźnik ogólnego zadłużenia = długoterminowe i krótkoterminowe zobowiązania/aktywa razem

Wskaźnik zadłużenia długoterminowego = długoterminowe zobowiązania/aktywa razem

Wskaźnik zadłużenia krótkoterminowego = krótkoterminowe zobowiązania/aktywa razem

Wskaźnik pokrycia zadłużenia kapitałem własnym = kapitał własny/długo i krótkoterminowe zobowiązania

Wskaźnik pokrycia zobowiązań z tytułu odsetek = (zysk przed opodatkowaniem + koszty odsetek)/koszty odsetek

2.4. Płynność finansowa

Grupa Kapitałowa w okresie objętym ocenie nie zidentyfikowała zagrożeń utraty płynności finansowej. Spółka identyfikuje i zarządza ryzykiem płynności finansowej, prowadzi aktywną politykę zarządzania strumieniami przepływów finansowych, tj. zobowiązaniami i należnościami stosując politykę kredytu kupieckiego, przedpłat przy rozliczaniu transakcji sprzedażowych oraz wydłużając terminy płatności w transakcjach zakupowych. Ryzyko walutowe zredukowane jest poprzez hedging naturalny. Spółka równoważy wpływy i wydatki denominowane w tej samej walucie, będące wynikiem operacji zakupu kluczowych surowców do produkcji z jednoczesną sprzedażą produktów na eksport. Spółka w celu zapewnienia płynności finansowej korzysta z zewnętrznych źródeł finansowania. Kredyty spłacane są z bieżących wpływów przy jednoczesnym utrzymaniu bezpiecznego poziomu rezerwy kredytowej, możliwej do natychmiastowego wykorzystania. Emitent posiada pełną zdolność płatniczą i kredytową oraz wysoki standing w ocenie strategicznych kredytodawców, wobec

powyższego nawet przy uwzględnieniu możliwego pogorszenia sytuacji makroekonomicznej nie występuje zagrożenie utraty płynności finansowej.

2.5. Zobowiązania z tytułu kredytów i pożyczek

Na dzień bilansowy kredyty bankowe są wyceniane metodą zamortyzowanego kosztu. Podstawą wyceny jest wysokość wykorzystanego kredytu według aktualnej na dzień bilansowy stopy procentowej.

Tabela 13. Poziom zobowiązań Grupy Kapitałowej z tytułu zaciągniętych kredytów wg stanu na dzień 31 marca 2017 roku*

Nazwa banku	Rodzaj zobowiązań	Przyznany limit	Zaangażowanie	Wykorzystanie w %	Poziom do wykorzystania
PKO BP S.A.	limit kredytu wielocelowego	82 000	15 346**	19	66 654
PKO BP S.A.	kredyt w rachunku bieżącym	110 500	92 192	83	18 308
BGK S.A.	kredyt w rachunku bieżącym	80 000	41 606	52	38 394
BGŻ BNP Paribas S.A.	wielocelowa linia kredytowa AFRIG S.A.	22 000 EUR 92 836 PLN***	18 510 EUR 78 108 PLN***	84	3 490 EUR 14 727 PLN
Suma w PLN:		365 336	227 252	62	138 083

* Tabela zawiera wartości nominalne.

** W ramach limitu zostały udzielone gwarancje na kwotę 15 346 tys. zł.

*** Przeliczone wg kursu 4,2198 z dnia 30 marca 2017 roku.

Tabela 14. Poziom zobowiązań Grupy Kapitałowej z tytułu zaciągniętych pożyczek od podmiotów powiązanych wg stanu na dzień 31 marca 2017 roku*

Nazwa podmiotu powiązanego	Rodzaj zobowiązań	Wysokość przyznanej pożyczki	Zaangażowanie	Wykorzystanie w %	Poziom do wykorzystania
Grupa Azoty S.A.	pożyczka na projekty inwestycyjne	104 000	78 000**	75	26 000
Grupa Azoty S.A.	pożyczka na pokrycie kapitału zakładowego PDH Polska S.A.	60 000	20 000	33	40 000
Suma:		164 000	98 000	60	66 000

* Tabela zawiera wartości nominalne.

** Do 31 marca 2017 roku Jednostka Dominująca dokonała spłaty piętnastu rat kapitałowych pożyczki na projekty inwestycyjne w wysokości 30 000 tys. zł; tym samym zadłużenie na dzień 31 marca 2017 roku wyniosło 48 000 tys. zł. Ostatnia transza w kwocie 26 000 tys. zł pozostaje do wykorzystania.

Tabela 15. Poziom zobowiązań Grupy Kapitałowej z tytułu zaciągniętych pożyczek w finansowaniu poza bankowym wg stanu na dzień 31 marca 2017 roku*

Nazwa instytucji współfinansującej projekt	Wysokość zobowiązania	Zadłużenie	Wykorzystanie w %	Tytuł Projektu
Wojewódzki Fundusz Ochrony Środowiska i Gospodarki Wodnej w Szczecinie	90 000	90 000**	100	Węzeł oczyszczania spalin wraz z modernizacją EC II
Narodowy Fundusz Ochrony Środowiska i Gospodarki Wodnej w Szczecinie	2 945	2 945***	100	Rekultywacja stawostadionu nr 1 składowiska siarczanu żelaza (II) poprzez zastosowanie geomembrany
Narodowy Fundusz Ochrony Środowiska i Gospodarki Wodnej w Szczecinie	90 000	85 500	95	Modernizacja procesu syntezy amoniaku
Suma:	182 945	178 445	98	

* Tabela zawiera wartości nominalne.

** Do 31 marca 2017 roku Jednostka Dominująca dokonała spłaty dziewięciu rat kapitałowych pożyczki z WFOŚiGW w wysokości 25 313 tys. zł; tym samym zadłużenie na dzień 31 marca 2017 r. wyniosło 64 899 tys. zł.

*** Do 31 marca 2017 roku Jednostka Dominująca dokonała spłaty sześciu rat kapitałowych pożyczki z NFOŚiGW w wysokości 2 209 tys. zł; tym samym zadłużenie na dzień 31 marca 2017 r. wyniosło 736 tys. zł.

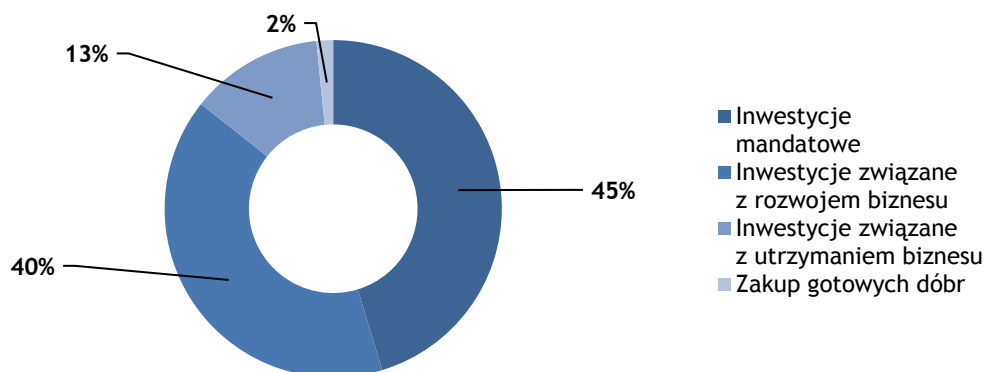
2.6. Realizacja głównych inwestycji

W I kwartale 2017 roku nakłady Jednostki Dominującej na rzeczowe aktywa trwałe oraz wartości niematerialne wyniosły 44 882 tys. zł. Nakłady na inwestycje w Jednostce Dominującej wyniosły 43 215 tys. zł, w tym:

- inwestycje mandatowe 19 577 tys. zł,
- inwestycje związane z rozwojem biznesu 17 440 tys. zł,
- inwestycje związane z utrzymaniem biznesu 5 503 tys. zł,
- zakupy gotowych dóbr 695 tys. zł.

Ponadto w okresie objętym raportem nakłady spółki zależnej PDH Polska S.A. na rzeczowe aktywa trwałe wyniosły 24 153 tys. zł.

Rysunek 11. Struktura nakładów inwestycyjnych Emitenta na dzień 31 marca 2017 roku



Główną inwestycją Grupy Kapitałowej pozostaje instalacja do produkcji propylenu metodą PDH

Grupa Azoty wybuduje w Policach największą i najnowocześniejszą w Europie instalację produkującą propylen metodą odwodornienia propanu (PDH). Projekt o wartości około 700 mln USD zakłada budowę instalacji do produkcji propylenu wraz z infrastrukturą towarzyszącą, w tym rozbudową Portu Morskiego w Policach o terminal chemikaliów mający zapewnić niezbędną infrastrukturę logistyczną dla przyjmowania i magazynowania surowca oraz ekspedycji produktu. Planowana skala produkcji to

minimum 400 tys. ton propylenu o najwyższej specyfikacji jakościowej. Głównymi celami projektu są: wykorzystanie długoterminowych trendów popytowych i podaźowych (luka podaźowa) w celu uzyskania wysokiej stopy zwrotu z zaangażowanych kapitałów i znaczącego strumienia dochodów, dywersyfikacja struktury przychodów Grupy Kapitałowej, zapewnienie bezpieczeństwa zaopatrzenia w kluczowy surowiec do produkcji alkoholi OXO w istniejącym w Grupie Azoty segmencie Oxoplast. Projekt pozwoli także na uzyskanie synergii kosztowych i zwiększenie stopnia ochrony środowiska naturalnego poprzez zagospodarowanie otrzymywanego w procesie produkcji wodoru na instalacji produkującej amoniak. Na dostawcę technologii dla instalacji do produkcji propylenu z propanu wybrano firmę UOP LLC (koncern Honeywell), globalnego dostawcę najbardziej innowacyjnych technologii przemysłowych.

W I kwartale 2017 roku Spółka rozpoczęła realizację 6 nowych zadań inwestycyjnych jednocześnie kontynuowała realizację 43 zadań inwestycyjnych otwartych w poprzednich latach. Najważniejsze z nich zostały przedstawione i opisane poniżej.

Węzeł oczyszczania spalin wraz z modernizacją elektrociepłowni ECII

Celem przedsięwzięcia jest dostosowanie pracy instalacji elektrociepłowni do wymagań Dyrektywy 2010/75/UE. Zakończono prace związane z rewitalizacją kotłów oraz instalacją odazotowania spalin. Trwa budowa instalacji odsiarczania spalin. Zamontowano kanały spalin zimnych i gorących, zainstalowano wentylator wspomagający oraz wyposażenie w absorberze. Zakończono budowę budynku odwodnień oraz budynku nastawni i krosowni. Zamontowano zbiorniki stalowe i z tworzywa. Trwa montaż rurociągów z tworzywa i stalowych.

Budżet inwestycyjny: 226 000 tys. zł, planowany termin zakończenia: 2017 rok

Modernizacja instalacji amoniaku

Celem modernizacji instalacji było obniżenie energochłonności procesu produkcji amoniaku oraz poprawa niezawodności pracy poszczególnych jej węzłów. Modernizacja pozwoliła na usunięcie wąskich gardeł instalacji. Dodatkowo inwestycja umożliwi wzrost wydajności. Przeprowadzono ruch testowy instalacji w celu potwierdzenia efektu rzeczowego oraz przeprowadzono rozliczenie końcowe zadania inwestycyjnego.

Budżet inwestycyjny: 156 900 tys. zł, zadanie zakończono w I kwartale 2017 roku

Zmiana technologii produkcji kwasu fosforowego DA-HF

Zasadniczym celem inwestycji jest poprawa efektywności produkcji oraz jakości produkowanego kwasu fosforowego (zmniejszenie ilości zanieczyszczeń w kwasie i ilości odpadów). Zmiana technologii będzie bazowała na licencji udzielonej przez firmę Prayon Technologies S.A.

Zakończono projekt budowlany oraz realizację prac projektowych w obszarze szczegółowego wykonawczego projektu technologicznego. Uzyskano decyzję o pozwoleniu na budowę. Rozpoczęto prace budowlano-konstrukcyjne, instalacyjne i elektryczne w ramach pierwszej części zadania inwestycyjnego.

Budżet inwestycyjny: 67 000 tys. zł, planowany termin zakończenia: 2018 rok

Modernizacja turbozespołu TUP-12 (TG1) oraz urządzeń pomocniczych turbozespołu

Celem zadania inwestycyjnego jest zwiększenie niezawodności, bezpieczeństwa, elastyczności i jakości regulacji turbiny w każdym stanie ruchowym.

Zawarto umowę z Wykonawcą na realizację prac w wariantcie „pod klucz”. Przeprowadzono modernizację generatora turbozespołu oraz wykonano nowe urządzenie szczotkowe. Obecnie trwa modernizacja części przepływowej turbiny, wymiana łopatek wirników, naprawa kadłubów oraz przebudowa rurociągów. Opracowano dokumentację koncepcyjną części elektrycznej i AKPiA.

Budżet inwestycyjny: 16 000 tys. zł, planowany termin zakończenia: 2017 rok

Rozwój Logistyki Z. Ch. „Police” S.A. - II etap

Realizacja projektu pozwoli na zwiększenie możliwości pakowania nawozów i usprawnienie załadunku oraz ekspedycji nawozów paletyzowanych.

Wykonano wszystkie prace budowlano konstrukcyjne i montażowe. Przeprowadzono testy pracy urządzeń. Uzyskano pozwolenia na użytkowanie bazy.

Budżet inwestycyjny: 29 739 tys. zł, planowany termin zakończenia: 2017 rok

Wymiana suszarni nawozów 311 X PN-2

Wymiana suszarni na nową pozwoli na bezproblemowe prowadzenie procesu technologicznego suszenia nawozów.

Podpisano umowę na dostawę i montaż suszarni; realizacja zadania pod koniec 2017 roku.
Budżet inwestycyjny: 12 000 tys. zł, planowany termin zakończenia: 2018 rok

2.7. Czynniki mające wpływ na osiągnięte wyniki w perspektywie, co najmniej kolejnego okresu sprawozdawczego

Kursy walut

W opinii większości analityków, w perspektywie kilku najbliższych tygodni złoty może się korekcyjnie osłabić w związku z tzw. majową korektą dywidendową. Średnioterminowe perspektywy dla polskiej waluty prezentują się dobrze. Po korekcie złoty powinien powrócić do zapoczątkowanego w grudniu 2016 trendu aprecjacyjnego. W tym kontekście Spółka prognozuje w II kwartale oscyłowanie pary EUR/PLN w zakresie 4,20-4,35. W przypadku dolara prognozowany kurs zakłada utrzymanie pary USD/PLN w zakresie wahań 3,90 - 4,05. W związku z większą zmiennością tej pary walutowej, prognoza jest obciążona wyższym ryzykiem. Stosowany w Spółce hedging naturalny oraz transakcje spotowe na EUR/USD bilansują pozycję walutową Spółki. W efekcie prognozowane trendy walutowe nie powinny znacząco wpłynąć na wyniki Spółki w II kwartale 2017 roku.

Krajowe stopy procentowe

Rada Polityki Pieniężnej w I kwartale 2017 roku nie zmieniła parametrów prowadzonej polityki monetarnej.

W opinii Rady inflacja w kolejnych kwartałach ustabilizuje się na umiarkowanym poziomie, tzn. poniżej projekcji centralnej ścieżki inflacyjnej (2,50%). Prezes NBP nie zakłada zmiany stóp procentowych do końca 2017 roku, co oznacza utrzymanie kosztów finansowania Spółki w bieżącym roku na stabilnym poziomie.

Kształtowanie się cen surowców i produktów

PRODUKTY

Amoniak

Na rynkach światowych przewiduje się ograniczony popyt na amoniak (niższa produkcja nawozowa i niższe zużycie bezpośrednie w USA). Cena amoniaku w II kwartale powinna utrzymywać się na poziomie z I kwartału. Ograniczone możliwości magazynowania tego produktu powodują, że niewielkie zakłócenia w produkcji np. awarie, powodują dużą zmiany ceny oraz nieprzewidywalność ceny amoniaku.

Mocznik

W II kwartale, z uwagi na światową nadprodukcję mocznika oraz okres zmniejszonej aplikacji, cena mocznika będzie pod presją. Istotne znaczenie dla kształtowania się ceny w dalszej części roku, będą miały rządowe zakupy mocznika przez Indie rozpoczynające się od kwietnia oraz zaczynający się zwykle w lipcu, import mocznika na kolejny sezon do USA.

Nawozy wieloskładnikowe

W II kwartale występuje zwykle zmniejszenie stosowania nawozów NPK (koniec wiosennej aplikacji). W tym okresie (zwłaszcza w maju) producenci często stosują posezonowe obniżki cen w celu zachęcenia dystrybutorów i rolników do gromadzenia zapasów przed sezonem jesiennym. Można spodziewać się korekty ceny DAP-u, głównie z powodu braku popytu na największych rynkach konsumpcji (Chiny, USA, Brazylia, Europa). Jedynym większym aktywnym rynkiem kupującym DAP, pozostaną Indie.

Biel tytanowa

Ograniczenia produkcji (zwłaszcza w Chinach), a tym samym mniejsza podaż daje podstawy do dalszego wzrostu cen bieli tytanowej w II kwartale 2017 roku. Na niższą podaż będzie nakładać się, większe sezonowe zapotrzebowanie na biel z sektora farb i lakierów występujące w okresie II i III kwartału.

SUROWCE

Fosforyty

W oparciu o prognozowany, niższy sezonowy popyt na nawozy fosforowe (głównie DAP-u) do końca II 2017 roku, można założyć, że ceny fosforytów nie ulegną zmianie.

Siarka

Wyraźnie zaznaczony spadek cen siarki na rynkach światowych jest istotną przesłanką, że również w II kwartale 2017 roku, oczekuje się korekty ceny siarki na rynkach europejskich. Zakres zmiany ceny siarki w Europie może być ograniczony z uwagi na planowane postoje rafinerii i instalacji odsiarczania.

Sól potasowa

Producenci soli potasowej próbują podnieść ceny, argumentując to brakiem ilości, na co złożyły się wyłączenia instalacji i awarie. W II kwartale przewiduje się nieznaczny wzrost ceny soli. Istotne zmiany w poziomie cen może przynieść zakup większych ilości soli przez Indie i Chiny.

Ilmenit, szlaka tytanowa

Po dołku cenowym w I połowie 2016 roku, ceny surowców do produkcji bieli cały czas rosną. W oparciu o rosnące ceny bieli oraz ograniczoną podaż ilmenitu i szlaki należy zakładać scenariusz dalszego wzrostu cen tych surowców w okresie II kwartału. Wzrost cen może być mniejszy niż w I kwartale.

3. Pozostałe informacje

3.1. Inne istotne zdarzenia

Umowa znacząca

W dniu 17 stycznia 2017 roku Spółka zawarła z Titania AS z siedzibą w Hauge i Dalane, Norwegia, umowę dotyczącą zakupu ilmenitu.

Wartość Umowy szacowana jest na kwotę 140 000 tys. zł. Umowa zawarta została na czas określony od dnia 1 września 2016 roku do dnia 31 grudnia 2019 roku. Umowa przewiduje realizację dostaw według ustalonego harmonogramu i warunków handlowych⁶.

Informacja o zasadach wynagradzania Członków Zarządu

W dniu 29 marca 2017 roku Uchwałą nr 5 Nadzwyczajnego Walnego Zgromadzenia Emitenta w sprawie zasad kształtowania wynagrodzeń Członków Zarządu spółki Grupa Azoty Zakłady Chemiczne „Police” S.A. ustalone zostały zasady wynagradzania Członków Zarządu. Zgodnie z ww. uchwałą wynagrodzenie członków Zarządu składa się z części stałej i części zmiennej. Do ustalenia kwotowo wynagrodzenia stałego dla poszczególnych Członków Zarządu upoważniona została Rada Nadzorcza Spółki. W dniu 31 marca 2017 roku uchwałą nr 66/VII/17 Rada Nadzorcza przyjęła dokument pn. „Polityka wynagradzania dla członków organów zarządzających oraz nadzorczych w spółkach Grupy Kapitałowej”. Następnie w dniu 06 kwietnia 2017 roku Rada Nadzorcza uchwałami nr 95/VII/17, 96/VII/17 i 97/VII/17 ustaliła wysokość wynagrodzenia stałego dla poszczególnych członków Zarządu (w zależności od pełnionej funkcji w Zarządzie).

Informacja o przyznanych dywidendach

Uchwałą Zwyczajnego Zgromadzenia Wspólników Spółki Kemipol Sp. z o.o. z dnia 26 kwietnia 2017 roku przyznano dywidendę udziałowcom, z czego udziałowcowi Grupa Azoty Zakłady Chemiczne „Police” S.A. kwotę 11 851 tys. zł. Termin wypłaty dywidendy ustali Zarząd spółki, jednak nie później niż na dzień 30 czerwca 2017 roku.

3.2. Umowy znaczące

Tabela 16. Umowy znaczące dla działalności Jednostki Dominującej

Strona umowy	Przedmiot umowy	Data zawarcia	Data i nr raportu bieżącego	Wartość umowy
Titania AS	Zakup ilmenitu	17.01.2017	17.01.2017 RB 1/2017	140 000

⁶ Emitent poinformował o powyższym w raporcie bieżącym nr 1/2017 „Zawarcie umowy z Titania AS” z dnia 17.01.2017 roku.

3.3. Udzielone poręczenia kredytów lub pożyczek, udzielone gwarancje

Tabela 17. Poręczenia udzielone przez Jednostkę Dominującą na dzień 31 marca 2017 roku

Typ/ wystawca	Dla	Tytuł	Waluta	Data wystawienia	Kwota
Poręczenie spłaty kredytu konsorcjum banków	Grupa Azoty S.A.	Umowa kredytu odnawialnego	PLN	23.04.2015	600 000
Poręczenie spłaty kredytu w PKO BP (KRB)	Grupa Azoty S.A.	Umowa kredytu w rachunku bieżącym	PLN	20.09.2016	124 000
Poręczenie spłaty kredytu w PKO BP (LKW)	Grupa Azoty S.A.	Umowa limitu kredytowego wielocelowego	PLN	20.09.2016	96 000
Gwarancja spłaty kredytu W EBI	Grupa Azoty S.A.	Umowa kredytu	PLN	28.05.2015	220 000
Gwarancja spłaty kredytu W EBOiR	Grupa Azoty S.A.	Umowa kredytu	PLN	28.05.2015	60 000
					1 100 000

Tabela 18. Gwarancje udzielone przez Jednostkę Dominującą w I kwartale 2017 roku

Typ/ wystawca	Dla	Tytuł	Waluta	Data wystawienia	Kwota
PKO BP S.A.	PSE S.A.	Gwarancja zapłaty do umowy przesyłu energii elektrycznej	PLN	17.03.2017 (aneks)	1 300
PKO BP S.A.	Izba Administracji Skarbowej w Szczecinie	Gwarancja zapłaty długu celnego	PLN	24.03.2017 (aneks)	4 000
					5 300

Tabela 19. Gwarancje udzielone przez Jednostkę Dominującą na 31 marca 2017 roku

Typ/ wystawca	Dla	Tytuł	Waluta	Data wystawienia	Kwota
PKO BP S.A.	PGE S.A.	Gwarancja dobrego wykonania umowy w przetargu nieograniczonym	PLN	08.03.2016	316
PKO BP S.A.	IZBA CELNA W SZCZECINIE	Gwarancja zapłaty długu celnego	PLN	24.03.2017 (aneks)	4 000
PKO BP S.A.	PSE S.A.	Gwarancja zapłaty do umowy przesyłania energii elektrycznej	PLN	17.03.2017 (aneks))	1 300
PKO BP S.A.	GAZ-SYSTEM S.A.	Gwarancja zapłaty do umowy przesyłania paliwa gazowego	PLN	15.12.2016	300
PKO BP S.A.	GAZ-SYSTEM S.A.	Gwarancja zapłaty do umowy przesyłania paliwa gazowego	PLN	01.12.2016	4 301
PKO BP S.A. (akredytywa standby)	MARSULEX (MET)	Zabezpieczenie zapłaty do kontraktu (instalacja oczyszczania spalin Elektrociepłowni EC-II)	USD	28.12.2016	5 129 (1 300 tys. USD)
					15 346

W ramach Jednostki Dominującej, na dzień 31 marca 2017 roku, jedynie spółka zależna Grupa Azoty Police Serwis Sp. z o.o. posiadała wystawione gwarancje, na rzecz PGE GiEK S.A.

Tabela 20. Gwarancje udzielone przez spółki zależne wg stanu na 31 marca 2017 roku

Typ/ wystawca	Dla	Tytuł	Waluta	Data wystawienia	Kwota
Gwarancja ubezpieczeniowa „INTERRISK” S.A.	PGE GiEK S.A.	gwarancja należytego wykonania kontraktu i usunięcia wad i usterek	PLN	16.11.2016	32
Gwarancja ubezpieczeniowa „INTERRISK” S.A.	PGE GiEK S.A.	gwarancja należytego usunięcia wad i usterek	PLN	01.09.2016	4
Gwarancja ubezpieczeniowa „INTERRISK” S.A.	PGE GiEK S.A.	gwarancja należytego wykonania kontraktu	PLN	10.11.2016	12
Gwarancja ubezpieczeniowa „INTERRISK” S.A.	PGE GiEK S.A.	gwarancja należytego usunięcia wad i usterek	PLN	22.02.2017	50
					98

3.4. Akcjonariat

Poniżej wskazano akcjonariuszy posiadających bezpośrednio lub pośrednio przez podmioty zależne, co najmniej 5% ogólnej liczby głosów na Walnym Zgromadzeniu na dzień publikacji niniejszego raportu wraz z podaniem liczby posiadanych przez te podmioty akcji, ich procentowego udziału w kapitale zakładowym, liczby głosów z nich wynikających i ich procentowego udziału w ogólnej liczbie głosów na Walnym Zgromadzeniu.

Tabela 21. Struktura akcjonariatu na dzień sporządzenia raportu

Akcjonariusz	Liczba akcji	% kapitału akcyjnego	Liczba głosów	% głosów
Grupa Azoty S.A.	49 500 000	66,00	49 500 000	66,00
OFE PZU „Złota Jesień”	11 900 000	15,87	11 900 000	15,87
ARP S.A.	6 607 966	8,81	6 607 966	8,81
Skarb Państwa	3 759 356	5,01	3 759 356	5,01
Pozostali	3 232 678	4,31	3 232 678	4,31
Razem	75 000 000	100,00	75 000 000	100,00

Według listy uprawnionych do udziału w Nadzwyczajnym Walnym Zgromadzeniu zwołanym na dzień 26 stycznia 2017 roku, udostępnionej Jednostce Dominującej przez KDPW, OFE PZU „Złota Jesień” zarejestrował 11 900 000 akcji, co jest równoznaczne ze zwiększeniem swojego udziału w kapitale zakładowym Jednostki Dominującej do 15,87%.

3.5. Stan posiadania akcji Jednostki Dominującej przez osoby zarządzające i nadzorujące

Na dzień zakończenia okresu raportowania, tj. na dzień 31 marca 2017 roku oraz na dzień sporządzenia niniejszego raportu żaden z Członków Rady Nadzorczej Jednostki Dominującej nie posiada akcji Jednostki Dominującej.

W okresie od dnia przekazania poprzedniego raportu nie wystąpiły zmiany w stanie posiadania akcji Jednostki Dominującej przez osoby nadzorujące.

Tabela 22. Zestawienie stanu posiadania akcji Jednostki Dominującej przez osoby nadzorujące

	Liczba akcji/ liczba głosów		
	Stan na dzień 01 stycznia 2017 roku	Stan na dzień 31 marca 2017 roku	Stan na dzień sporządzenia Raportu
dr Wojciech Wardacki	-	-	-
Tomasz Panas	-	-	-
dr Włodzimierz Zasadzki	-	-	-
Anna Tarocińska*	1	1	1

* Od dnia powołania w skład Zarządu, tj. od 03 marca 2017 roku. Przed tą datą jako Członek Rady Nadzorczej.

W okresie od dnia przekazania poprzedniego raportu nie wystąpiły zmiany w stanie posiadania akcji Jednostki Dominującej przez osoby zarządzające.

3.6. Skład organów zarządzających i nadzorujących

Zarząd Jednostki Dominującej

Skład Zarządu na dzień 01 stycznia 2017 roku przedstawiał się następująco:

- dr Wojciech Wardacki - Prezes Zarządu,
- Tomasz Panas - Wiceprezes Zarządu,
- dr Włodzimierz Zasadzki - Wiceprezes Zarządu.

W dniu 03 marca 2017 roku, Rada Nadzorcza powołała w skład Zarządu Panią Annę Tarocińską jako Członka Zarządu z wyboru pracowników.

Na dzień sporządzenia niniejszego raportu skład Zarządu Jednostki Dominującej przedstawia się następująco:

- dr Wojciech Wardacki - Prezes Zarządu,
- Tomasz Panas - Wiceprezes Zarządu,
- dr Włodzimierz Zasadzki - Wiceprezes Zarządu,
- Anna Tarocińska - Członek Zarządu (przedstawiciel pracowników Spółki).

Kompetencje osób zarządzających Jednostką Dominującą

Zgodnie z obowiązującymi przepisami KSH oraz postanowieniami Statutu, Zarząd Spółki jest organem wykonawczym Spółki, prowadzi sprawy Spółki i reprezentuje Spółkę we wszystkich czynnościach sądowych i pozasądowych.

Zarząd Spółki, pod przewodnictwem Prezesa Zarządu, zarządza Spółką i reprezentuje ją na zewnątrz. Wszelkie sprawy związane z prowadzeniem spraw Spółki, nie zastrzeżone przepisami prawa lub postanowieniami Statutu dla Walnego Zgromadzenia lub Rady Nadzorczej, należą do kompetencji Zarządu. Zarząd Spółki działa zgodnie z obowiązującymi przepisami prawa i odpowiada za prowadzenie spraw Spółki przed Radą Nadzorczą i Walnym Zgromadzeniem.

Podział kompetencji pomiędzy Członków Zarządu

Na mocy uchwały Rady Nadzorczej nr 26/VI/13 w sprawie zatwierdzenia zmian do Regulaminu Zarządu Grupy Azoty Zakłady Chemiczne „Police” S.A. określenie kompetencji i obowiązków w zakresie nadzoru nad określonymi obszarami organizacyjnymi Spółki ustala i przyjmuje każdorazowo Zarząd Spółki w formie uchwały.

Na dzień publikacji niniejszego raportu szczegółowy podział kompetencji Członków Zarządu reguluje:

- Uchwała Zarządu Spółki nr 575/VII/17 z dnia 08 marca 2017 roku w sprawie podziału zadań pomiędzy członków Zarządu w zakresie nadzoru obszarów organizacyjnych i funkcjonowania procesów gospodarczych,
- Regulamin Organizacyjny przyjęty uchwałą Zarządu nr 9/VI/12 z dnia 06 lipca 2012 roku z późniejszymi zmianami (ostatnia zmiana uchwałą Zarządu nr 467/VII/16 z dnia 06 grudnia 2016 roku), zatwierdzony uchwałą Rady Nadzorczej nr 42/VII/17 z dnia 13 stycznia 2017 roku.

Zgodnie z zapisami Uchwały Zarządu Spółki nr 575/VII/17 z dnia 08 marca 2017 roku, w ramach podziału zadań pomiędzy Członkami Zarządu, określone zostały kompetencje i obowiązki w zakresie nadzoru określonych obszarów organizacyjnych Spółki:

- Prezes Zarządu - Dyrektor Generalny dr Wojciech Wardacki:
 - Dział Głównego Dyspozytora,
 - Jednostkę Biznesową Nawozy,
 - Jednostkę Biznesową Pigmenty,
 - Dział Audytu Wewnętrznego,
 - Dział Marketingu,
 - Departament Strategii i Rozwoju,
 - Departament Sprzedaży Nawozów,
 - Departament Zasobów Ludzkich i Zarządzania,
 - Biuro Public Relations,
 - Biuro Ochrony,
 - Dział Bezpieczeństwa.
- Wiceprezes Zarządu dr Włodzimierz Zasadzki:
 - Departament Finansów,
 - Departament Zakupów Strategicznych.
- Wiceprezes Zarządu Tomasz Panas:
 - Jednostkę Biznesową Nitro,
 - Centrum Logistyki,
 - Centrum Energetyki,
 - Centrum Infrastruktury.
- Członek Zarządu Anna Tarocińska:
 - Departament Bezpieczeństwa Technicznego,
 - Centrum Analiz Laboratoryjnych.

W ramach podziału zadań pomiędzy Członków Zarządu ww. Uchwała określa również kompetencje i obowiązki w zakresie koordynacji funkcjonowania procesów gospodarczych.

Członkowie Zarządu nadzorują i koordynują funkcjonowanie określonych procesów gospodarczych:

- Prezes Zarządu - Dyrektor Generalny dr Wojciech Wardacki:
 - Zarządzanie strategiczne,
 - Kompleksowa obsługa Klienta,
 - Zarządzanie zasobami ludzkimi,
 - Marketing.
- Wiceprezes Zarządu dr Włodzimierz Zasadzki:
 - Zarządzanie finansami,
 - Controlling,
 - Zapewnienie dostępności surowców i materiałów.
- Wiceprezes Zarządu Tomasz Panas:
 - Zapewnienie obsługi logistycznej,
 - Zarządzanie majątkiem trwałym produkcyjnym,
 - Zarządzanie realizacją inwestycji.
- Członek Zarządu Anna Tarocińska:
 - Zapewnienie bezpieczeństwa technicznego i środowiskowego.

Prezes Zarządu, przy pomocy komórki organizacyjnej odpowiedzialnej za obsługę organów statutowych Spółki, prowadzi bieżącą kontrolę realizacji uchwał Zarządu Spółki, uchwał Rady Nadzorczej i Walnego Zgromadzenia. Prezes Zarządu zwołuje, ustala porządek obrad i przewodniczy posiedzeniom Zarządu Spółki, a w razie jego nieobecności Wiceprezes Zarządu wyznaczony przez Prezesa Zarządu Spółki.

Zgodnie z zapisami Regulaminu Organizacyjnego Grupy Azoty Zakłady Chemiczne „Police” S.A. Prezes Zarządu - Dyrektor Generalny sprawuje nadzór ogólny nad działalnością Spółki i wykonuje swoje funkcje przy pomocy, Dyrektorów Departamentów, Jednostek Biznesowych i Centrów oraz kierowników komórek organizacyjnych.

Do kompetencji Prezesa Zarządu - Dyrektora Generalnego należy:

- ogólny nadzór i koordynacja działalności Spółki,
- troska o właściwy wizerunek Spółki,
- kierowanie pracami Zarządu Spółki i przewodniczenie jego posiedzeniom,

- pełnienie obowiązków pracodawcy Spółki w rozumieniu przepisów Kodeksu Pracy,
- nadzorowanie prac związanych z restrukturyzacją i prywatyzacją Spółki oraz spółek zależnych,
- nadzór i koordynacja nad określonymi w regulaminie Zarządu procesami gospodarczymi oraz nadzór nad komórkami organizacyjnymi podległymi bezpośrednio Prezesowi Zarządu - Dyrektorowi Generalnemu,
- zatwierdzanie planów audytu wewnętrznego i kontroli gospodarczej oraz inwentaryzacji, a także podejmowanie decyzji o ich przeprowadzeniu,
- reprezentowanie Spółki we wszystkich czynnościach sądowych i pozasądowych z drugim członkiem Zarządu Spółki lub prokurentem.

Rada Nadzorcza

Na dzień 01 stycznia 2017 roku skład Rady Nadzorczej Spółki przedstawiał się następująco:

- Dariusz Hac - Przewodniczący Rady Nadzorczej,
- Joanna Habelman - Wiceprzewodniczący Rady Nadzorczej,
- Bożena Licht - Sekretarz Rady Nadzorczej,
- Agnieszka Dąbrowska - Członek Rady Nadzorczej,
- Mirosław Kozłowski - Członek Rady Nadzorczej,
- Andrzej Malicki - Członek Rady Nadzorczej (przedstawiciel pracowników Spółki),
- Anna Tarocińska - Członek Rady Nadzorczej (przedstawiciel pracowników Spółki),
- Maria Więcek - Członek Rady Nadzorczej (przedstawiciel pracowników Spółki).

W dniu 26 stycznia 2017 roku Nadzwyczajne Walne Zgromadzenie odwołało ze składu Rady Nadzorczej Pana Dariusza Haca, powierzając jednocześnie funkcję Przewodniczącego Rady Nadzorczej Pani Joannie Habelman. W dniu 06 lutego 2017 roku Rada Nadzorcza powierzyła funkcję Wiceprzewodniczącego Panu Mirosławowi Kozłowskiemu.

Pani Anna Tarocińska, wobec powołania jej w skład Zarządu Spółki złożyła rezygnację z członkostwa w Radzie Nadzorczej z dniem 03 marca 2017 roku.

Wobec powyższego skład sześciuosobowej Rady Nadzorczej na dzień sporządzenia niniejszego sprawozdania przedstawia się następująco:

- Joanna Habelman - Przewodniczący Rady Nadzorczej,
- Mirosław Kozłowski - Wiceprzewodniczący Rady Nadzorczej,
- Bożena Licht - Sekretarz Rady Nadzorczej,
- Agnieszka Dąbrowska - Członek Rady Nadzorczej,
- Andrzej Malicki - Członek Rady Nadzorczej (przedstawiciel pracowników Spółki),
- Maria Więcek - Członek Rady Nadzorczej (przedstawiciel pracowników Spółki).

Rada Nadzorcza działa na podstawie:

- przepisów ustawy z dnia 15 września 2000 roku Kodeks spółek handlowych (Dz. U. Nr 94, poz. 1037 z późniejszymi zmianami),
- ustawy o komercjalizacji i prywatyzacji,
- ustawy o rachunkowości,
- Statutu Spółki,
- Regulaminu Rady Nadzorczej Grupy Azoty Zakłady Chemiczne „Police” S.A.

Od dnia 23 listopada 2009 roku w Spółce działa Komitet Audytu powołany (Uchwałą nr 342/IV/09 Rady Nadzorczej) w celu usprawnienia prac Rady oraz wzmocnienia kontroli nad Jednostką Dominującą i Grupą Kapitałową. Komitet stanowi ciało doradcze działające kolegialnie w ramach struktury Rady Nadzorczej.

Skład Komitetu Audytu na dzień 01 stycznia 2017 roku oraz na dzień sporządzenia niniejszego raportu przedstawia się następująco:

- Joanna Habelman - Przewodniczący Komitetu Audytu,
- Agnieszka Dąbrowska - Sekretarz Komitetu Audytu,
- Mirosław Kozłowski - Członek Komitetu Audytu.

Do zadań Komitetu Audytu należy w szczególności:

- monitorowanie procesu sprawozdawczości finansowej,
- monitorowanie skuteczności systemów kontroli wewnętrznej, audytu wewnętrznego oraz zarządzania ryzykiem,
- monitorowanie wykonywania czynności rewizji finansowej,

- monitorowanie niezależności biegłego rewidenta i podmiotu uprawnionego do badania sprawozdań finansowych, w tym w przypadku świadczenia usług, o których mowa w art. 48 ust. 2 ustawy z dnia 07 maja 2009 roku o biegłych rewidentach i ich samorządzie, podmiotach uprawnionych do badania sprawozdań finansowych oraz o nadzorze publicznym,
- rekomendowanie Radzie Nadzorczej podmiotu uprawnionego do badania sprawozdań finansowych do przeprowadzenia czynności rewizji finansowej jednostki.

Szczegółowe zasady funkcjonowania Komitetu Audytu określa Regulamin Komitetu Audytu przyjęty uchwałą Rady Nadzorczej Jednostki Dominującej Nr 341/IV/09 z dnia 23 listopada 2009 roku, zmieniony uchwałą Rady Nadzorczej Nr 10/VI/2013 z dnia 31 lipca 2013 roku.

3.7. Informacje dotyczące zagadnień środowiska naturalnego

Weryfikacja ilości emisji CO₂

W zakresie emisji gazów cieplarnianych Spółka działa w oparciu o decyzje pozwoleń na emisję gazów cieplarnianych Zachodniopomorskiego Urzędu Marszałkowskiego wydanych na podstawie Ustawy z dnia 12 czerwca 2015 roku o systemie handlu uprawnieniami do emisji gazów cieplarnianych. (Dz. U. poz. 1223 z późn. zm.).

W I kwartale 2017 roku rozliczono na poziomie każdej instalacji EU ETS Spółki zakupy uprawnień na poczet roku 2016, w tym wymiany uprawnień typu CER na EUA oraz wykonano niezbędne transakcje w systemie EU ETS dla umorzenia roku 2016.

REACH

Rozporządzenie Parlamentu Europejskiego i Rady nr 1907/2006 ws. REACH wprowadza na obszarze Unii Europejskiej obowiązek rejestracji wytwarzanych lub importowanych substancji chemicznych oraz oceny bezpieczeństwa substancji chemicznych dla ludzi i środowiska. Określa mechanizmy zakazu lub ograniczeń produkcji i stosowania substancji szczególnie niebezpiecznych oraz nakłada na producentów i importerów obowiązek informowania dalszych użytkowników o warunkach bezpiecznego stosowania substancji w postaci własnej i jako składnika innych produktów, narzucając szczegółowy wzór odpowiedniego dokumentu (Karta Charakterystyki). Rozporządzenie nakłada również na dalszych użytkowników obowiązek postępowania z substancjami chemicznymi zgodnie ze wskazówkami dostawców.

Spółka dopełniła obowiązku rejestracji wszystkich wytwarzanych substancji. Spółka opracowała i opublikowała Karty Charakterystyki (lub dokumenty równoważne) zgodne z wymaganiami Rozporządzenia REACH dla wszystkich produktów wprowadzanych do obrotu i bieżąco dokonuje niezbędnych aktualizacji tych dokumentów. Emitent bieżąco realizuje obowiązki wynikające z roli dalszego użytkownika substancji chemicznych. Jednostka Dominująca nie wytwarza substancji chemicznych objętych procedurami zakazu lub ograniczenia produkcji i stosowania. Spółka nie wytwarza substancji chemicznych ani w zakresie tonażowym od 10 do 100 ton rocznie objętych obowiązkiem rejestracji w 2012 roku, ani w zakresie tonażowym od 1 do 10 ton rocznie objętych obowiązkiem rejestracji w 2018 roku.

W 2014 roku wytwarzana przez Spółkę substancja, ditlenek tytanu (podstawowy składnik pigmentów TYTANPOL) została włączona do listy substancji podlegających ocenie w ramach CoRAP (Wspólnotowy Plan Kroczący). Ocena substancji na podstawie zaktualizowanej dokumentacji rejestracyjnej zostanie dokonana w 2017 roku.

W 2015 roku ECHA (Europejska Agencja Chemikaliów) dokonała oceny formalnej zgodności dokumentacji rejestracyjnej ditlenku tytanu z przepisami Rozporządzenia REACH i wydała decyzję określającą wymagane zmiany w dokumentacji. Wiodący rejestrujący odwołał się od decyzji i skierował wiosek o rozpatrzenie do Rady Odwoławczej przy ECHA. W dniu 02 marca 2017 roku Rada Odwoławcza uznała roszczenie ECHA za bezzasadne. Taka decyzja nie wymusza zmian w dokumentacji rejestracyjnej i tym samym nie będą generowane dodatkowe koszty.

W I połowie 2016 roku Europejska Agencja Chemikaliów (ECHA) rozpoczęła konsultacje publiczne nad wnioskiem o klasyfikację ditlenku tytanu jako substancji rakotwórczej kategorii 1B (Carc. 1B). Spółka jako członek Stowarzyszenia Titanium Dioxide Manufacturers Association (TDMA) oraz Konsorcjum Titanium Dioxide Industry Consortium (TDIC), wspólnie z innymi członkami, przedłożyła do ECHA stanowisko wskazujące na brak wystarczających dowodów na przedmiotową klasyfikację substancji. Dalsze konsultacje trwają.

Rozporządzenie Nawozowe

W 2016 roku ukazał się projekt Rozporządzenia Parlamentu Europejskiego i Rady określającego zasady udostępniania na rynku produktów nawozowych z oznakowaniem CE zastępującego dotychczas obowiązujące Rozporządzenie (WE) nr 2003/2003 w sprawie nawozów. Projekt zakłada wprowadzenie restrykcyjnych limitów dla zawartości metali ciężkich w nawozach. Trwa postępowanie legislacyjne w instytucjach Unii Europejskiej.

Decyzje administracyjne

Spółka działa w oparciu o pozwolenie zintegrowane na prowadzenie instalacji, wydane w dniu 09 stycznia 2014 roku z późniejszymi zmianami.

Ostatnią zmianą pozwolenia zintegrowanego jest Decyzją Marszałka Województwa Zachodniopomorskiego z dnia 21 września 2016 roku znak: WOŚ.II.7222.6.7.2016.MG.

Realizacja wymagań prawnych

Spółka prowadzi systematyczną ocenę ryzyka zanieczyszczenia gleby, ziemi i wód gruntowych substancjami powodującymi ryzyko, które znajdują się na terenie Spółki, w związku z eksploatacją instalacji. Prowadzona zgodnie ze Scenariuszem nr SP-O-P06-01 „Ocena ryzyka zanieczyszczenia gleby, ziemi i wód gruntowych” potwierdza, że w I kwartale 2017 roku nie wystąpiło zanieczyszczenie środowiska wodno-gruntowego.

W I kwartale 2017 roku Spółka terminowo wywiązała się z obowiązków określonych w pozwoleniu zintegrowanym, sprawozdawczości środowiskowej oraz za rok 2016.

W analizowanym okresie nie nałożono na Spółkę kar z tytułu korzystania ze środowiska i nie wpłynęły skargi na działalność Grupy Kapitałowej.

Kontrole zewnętrzne

W okresie będącym przedmiotem oceny, w dniu 27 marca 2017 roku wpłynęło zawiadomienie Zachodniopomorskiego Wojewódzkiego Inspektoratu Ochrony Środowiska o zamiarze wszczęcia kontroli w zakresie przestrzegania przepisów i decyzji administracyjnych dotyczących ochrony środowiska. Z uwagi na trwającą w Spółce kontrolę innego organu administracji publicznej, rozpoczęcie kontroli zostało przesunięte na termin późniejszy.

Obszar zarządzania bezpieczeństwem

W okresie objętym analizą w obszarze bhp, obejmującym także zdarzenia awaryjne, nie odnotowano istotnych zdarzeń o nietypowym przebiegu, mogących znacząco wpływać na wynik finansowy Spółki.

4. Informacje uzupełniające

Stanowisko Zarządu dotyczące realizacji prognoz

W związku z brakiem publikacji prognoz wyników finansowych na 2017 rok, nie jest prezentowane stanowisko Zarządu Jednostki Dominującej odnośnie ich realizacji.

Informacje o posiadanych przez Jednostkę Dominującą oddziałach

Spółka nie posiada zamiejscowych oddziałów lub zakładów.

Akcje, emisje akcji

Jednostka Dominująca w badanym okresie nie prowadziła finansowych operacji na papierach wartościowych.

Postępowania sądowe

Emitent nie jest stroną postępowania dotyczącego zobowiązań albo wierzytelności, którego wartość stanowi co najmniej 10% kapitałów własnych Emitenta i które spełniałyby kryteria istotności określone w Rozporządzeniu Ministra Finansów w sprawie informacji bieżących i okresowych z dnia 19 lutego 2009 roku (tekst jedn.: Dz. U. 2014 poz. 133 z późniejszymi zmianami).

Łączna wartość wszystkich postępowań nie przekracza wartości 10% kapitałów własnych Grupy Kapitałowej.

Skonsolidowany raport okresowy Grupy Azoty Zakłady Chemiczne „Police” S.A. za I kwartał 2017 roku zawiera 66 stron.

Podpisy Członków Zarządu Jednostki Dominującej

.....
dr Wojciech Wardacki
Prezes Zarządu

.....
Tomasz Panas
Wiceprezes Zarządu

.....
dr Włodzimierz Zasadzki
Wiceprezes Zarządu

.....
Anna Tarocińska
Członek Zarządu

Police, dnia 10 maja 2017 roku