



Skonsolidowany raport okresowy  
Grupy Kapitałowej  
Grupa Azoty Zakłady Chemiczne „Police” S.A.  
za III kwartał 2013 roku

## Spis treści

I.	WYBRANE DANE FINANSOWE .....	4
	Skonsolidowane wybrane dane finansowe .....	5
	Jednostkowe wybrane dane finansowe .....	6
II.	SKRÓCONE ŚRÓDROCZNE SKONSOLIDOWANE SPRAWOZDANIE FINANSOWE ZA OKRES 3 I 9 MIESIĘCY KOŃCĄCYCH SIĘ 30 WRZEŚNIA 2013 ROKU PRZYGOTOWANE ZGODNIE Z MSR 34, „ŚRÓDROCZNA SPRAWOZDAWCZOŚĆ FINANSOWA”, KTÓRY ZOSTAŁ ZATWIERDZONY PRZEZ UNIĘ EUROPEJSKĄ .....	7
	Oświadczenie kierownictwa .....	8
	Skrócony skonsolidowany rachunek zysków i strat oraz inne całkowite dochody .....	9
	Skrócone skonsolidowane sprawozdanie z sytuacji finansowej .....	11
	Skrócone skonsolidowane sprawozdanie ze zmian w kapitale własnym .....	13
	Skrócone skonsolidowane sprawozdanie z przepływów pieniężnych .....	15
1.	Informacje o Grupie Kapitałowej .....	17
1.1.	Opis organizacji Grupy Kapitałowej .....	17
1.2.	Zmiany w strukturze jednostek gospodarczych .....	18
2.	Informacja o istotnych zdarzeniach w okresie 3 miesięcy kończących się 30 września 2013 roku .....	19
3.	Informacja o zasadach przyjętych przy sporządzaniu skróconego śródrocznego skonsolidowanego sprawozdania finansowego .....	19
3.1.	Oświadczenie o zgodności oraz ogólne zasady sporządzania .....	19
3.2.	Zasady rachunkowości i metod obliczeniowych .....	19
4.	Wybrane dodatkowe informacje objaśniające .....	23
4.1.	Szacunki księgowe i założenia .....	23
4.2.	Sprawozdawczość segmentów działalności .....	25
4.3.	Aktywa i zobowiązania warunkowe oraz poręczenia, gwarancje i inne zabezpieczenia ....	31
4.4.	Informacje o podmiotach powiązanych .....	31
4.5.	Wydarzenia po dacie bilansowej mogące mieć wpływ na przyszłe wyniki finansowe .....	32
4.6.	Dywidenda .....	32
4.7.	Sezonowość .....	32
III.	SKRÓCONE ŚRÓDROCZNE JEDNOSTKOWE SPRAWOZDANIE FINANSOWE ZA OKRES 3 I 9 MIESIĘCY KOŃCĄCYCH SIĘ 30 WRZEŚNIA 2013 ROKU PRZYGOTOWANE ZGODNIE Z MSR 34, „ŚRÓDROCZNA SPRAWOZDAWCZOŚĆ FINANSOWA”, KTÓRY ZOSTAŁ ZATWIERDZONY PRZEZ UNIĘ EUROPEJSKĄ .....	33
	Oświadczenie kierownictwa .....	34
	Skrócony jednostkowy rachunek zysków i strat oraz inne całkowite dochody .....	35
	Skrócone jednostkowe sprawozdanie z sytuacji finansowej .....	36
	Skrócone jednostkowe sprawozdanie ze zmian w kapitale własnym .....	38
	Skrócone jednostkowe sprawozdanie z przepływów pieniężnych .....	39
IV.	KOMENTARZ ZARZĄDU GRUPY KAPITAŁOWEJ DO WYNIKÓW ZA III KWARTAŁ 2013 ROKU ....	44
1.	Omówienie śródrocznego skonsolidowanego sprawozdania finansowego .....	45
1.1.	Ocena czynników i nietypowych zdarzeń mających znaczący wpływ na działalność oraz wyniki finansowe Grupy Kapitałowej .....	45
1.1.1.	Czynniki mające znaczący wpływ na działalność oraz wyniki finansowe .....	45
1.1.2.	Otoczenie rynkowe .....	45
1.2.	Podstawowe dane finansowe Grupy Kapitałowej .....	49
1.2.1.	Skonsolidowane wyniki finansowe .....	49
1.2.2.	Wyniki finansowe segmentów .....	50
1.2.3.	Struktura kosztów rodzajowych .....	53
1.2.4.	Charakterystyka struktury aktywów i pasywów .....	54
1.2.5.	Wskaźniki finansowe .....	55
1.3.	Znaczące umowy .....	58
1.4.	Rodzaj oraz kwoty nietypowych pozycji wpływających na aktywa, pasywa, kapitał, wynik finansowy netto lub przepływy środków pieniężnych .....	58

1.5.	Emisje, wykup i spłaty dłużnych i kapitałowych papierów wartościowych.....	59
2.	Pozostałe informacje .....	59
2.1.	Opis organizacji Grupy Kapitałowej .....	59
2.2.	Zmiany w strukturze jednostek gospodarczych .....	60
2.3.	Stanowisko Zarządu dotyczące realizacji prognoz .....	60
2.4.	Akcjonariat .....	60
2.5.	Stan posiadania akcji Jednostki Dominującej przez osoby zarządzające i nadzorujące.....	61
2.6.	Postępowania sądowe.....	61
2.7.	Informacja o podmiotach powiązanych.....	62
2.8.	Poręczenia kredytów lub pożyczek, udzielone gwarancje .....	62
2.9.	Inne informacje, które są istotne dla oceny sytuacji kadrowej, majątkowej, finansowej, wyniku finansowego .....	63
2.10.1.	Realizacja głównych inwestycji .....	63
2.10.2.	Płynność finansowa oraz zobowiązania z tytułu kredytów i pożyczek .....	65
2.10.3.	Informacje dotyczące środowiska naturalnego .....	66
2.10.4.	Skład organów zarządzających i nadzorujących oraz ich kompetencje.....	67
2.10.5.	Incydentalne naruszenie zasad dobrych praktyk spółek notowanych na GPW .....	70
2.10.	Czynniki mające wpływ na osiągnięte wyniki w perspektywie, co najmniej kolejnego okresu sprawozdawczego .....	70
2.11.1.	Kursy walut .....	70
2.11.2.	Krajowe stopy procentowe.....	70
2.11.3.	Kształtowanie się cen surowców i produktów w kolejnym okresie .....	70

## I. WYBRANE DANE FINANSOWE

## Skonsolidowane wybrane dane finansowe

	PLN (tys.)		EUR (tys.)	
	za okres od 01.01.2013 do 30.09.2013	za okres od 01.01.2012 do 30.09.2012	za okres od 01.01.2013 do 30.09.2013	za okres od 01.01.2012 do 30.09.2012
Przychody ze sprzedaży	1 964 219	2 409 317	465 113	574 358
Zysk na działalności operacyjnej	76 954	129 613	18 222	30 898
Zysk przed opodatkowaniem	77 350	122 439	18 316	29 188
Zysk netto	62 612	102 498	14 826	24 435
Całkowite dochody ogółem	62 906	102 498	14 896	24 435
Ilość akcji (w szt.)	75 000 000	75 000 000	75 000 000	75 000 000
Zysk netto na jedną akcję zwykłą (zł)	0,83	1,38	0,20	0,33
Przepływy pieniężne netto z działalności operacyjnej	169 981	207 052	40 250	49 359
Przepływy pieniężne netto z działalności inwestycyjnej	(106 683)	(62 252)	(25 262)	(14 840)
Przepływy pieniężne netto z działalności finansowej	(77 379)	(127 685)	(18 323)	(30 439)
Przepływy pieniężne netto, razem	(14 081)	17 115	(3 334)	4 080
Środki pieniężne na początek okresu	50 814	40 183	12 032	9 579
Środki pieniężne na koniec okresu	35 780	66 306	8 472	15 807
	<b>na dzień 30.09.2013</b>	<b>na dzień 31.12.2012* przekształcone</b>	<b>na dzień 30.09.2013</b>	<b>na dzień 31.12.2012* przekształcone</b>
Aktywa trwałe	1 154 358	917 673	273 785	224 469
Aktywa obrotowe	663 785	653 245	157 433	159 788
Zobowiązania długoterminowe	227 727	214 067	54 011	52 362
Zobowiązania krótkoterminowe	523 693	377 749	124 207	92 400
Kapitał własny	1 066 723	979 102	253 000	239 495
Kapitał zakładowy	750 000	750 000	177 881	183 455
Kapitał udziałowców nie sprawujących kontroli	76 931	1 769	18 246	433

\* Dane finansowe przekształcone zgodnie z notą 3.2 punkt a) w zakresie praw do emisji CO<sub>2</sub>.

## Jednostkowe wybrane dane finansowe

	PLN (tys.)		EUR (tys.)	
	za okres od 01.01.2013 do 30.09.2013	za okres od 01.01.2012 do 30.09.2012	za okres od 01.01.2013 do 30.09.2013	za okres od 01.01.2012 do 30.09.2012
Przychody ze sprzedaży	1 957 865	2 388 794	463 608	569 466
Zysk na działalności operacyjnej	75 357	133 671	17 844	31 866
Zysk przed opodatkowaniem	78 239	136 732	18 526	32 596
Zysk netto	63 231	115 257	14 973	27 476
Całkowite dochody ogółem	63 778	115 257	15 102	27 476
Ilość akcji (w szt.)	75 000 000	75 000 000	75 000 000	75 000 000
Zysk netto na jedną akcję zwykłą (zł)	0,84	1,54	0,20	0,37
Przepływy pieniężne netto z działalności operacyjnej	176 191	206 151	41 721	49 144
Przepływy pieniężne netto z działalności inwestycyjnej	(104 902)	(63 140)	(24 840)	(15 052)
Przepływy pieniężne netto z działalności finansowej	(77 012)	(125 748)	(18 236)	(29 977)
Przepływy pieniężne netto, razem	(5 723)	17 263	(1 355)	4 115
Środki pieniężne na początek okresu	28 904	31 967	6 844	7 621
Środki pieniężne na koniec okresu	22 229	58 247	5 264	13 886
	<b>na dzień 30.09.2013</b>	<b>na dzień 31.12.2012* przekształcone</b>	<b>na dzień 30.09.2013</b>	<b>na dzień 31.12.2012* przekształcone</b>
Aktywa trwałe	1 047 100	917 779	248 346	224 495
Aktywa obrotowe	616 783	625 228	146 285	152 935
Zobowiązania długoterminowe	183 299	192 583	43 474	47 107
Zobowiązania krótkoterminowe	475 933	359 301	112 879	87 887
Kapitał własny	1 004 651	991 123	238 278	242 435
Kapitał zakładowy	750 000	750 000	177 881	183 455

\* Dane finansowe przekształcone zgodnie z notą 3.2 punkt a) w zakresie praw do emisji CO<sub>2</sub>.

Wybrane pozycje rachunku zysków i strat oraz innych całkowitych dochodów, sprawozdania z sytuacji finansowej oraz sprawozdania z przepływów pieniężnych przeliczono na EUR zgodnie ze wskazaną poniżej metodą przeliczania:

- poszczególne pozycje aktywów i pasywów sprawozdania z sytuacji finansowej przeliczono według kursu obowiązującego na ostatni dzień okresu bilansowego:  
kurs na 31.12.2012 roku wynosił 1 EUR - 4,0882 PLN (tabela nr 252/A/NBP/2012),  
kurs na 30.09.2013 roku wynosił 1 EUR - 4,2163 PLN (tabela nr 189/A/NBP/2013),
- poszczególne pozycje rachunku zysków i strat oraz innych całkowitych dochodów i sprawozdania z przepływów pieniężnych przeliczono według kursów stanowiących średnią arytmetyczną kursów ogłoszonych przez Narodowy Bank Polski dla EUR obowiązujących na ostatni dzień każdego miesiąca w danym okresie sprawozdawczym:  
kurs średni w okresie 01.01.2012 - 30.09.2012 roku wynosił 1 EUR - 4,1948 PLN,  
kurs średni w okresie 01.01.2013 - 30.09.2013 roku wynosił 1 EUR - 4,2231 PLN.

Przeliczenia dokonano zgodnie ze wskazanymi wcześniej kursami wymiany przez podzielenie wartości wyrażonych w tysiącach złotych przez kurs wymiany.

**II. SKRÓCONE ŚRÓDROCZNE SKONSOLIDOWANE SPRAWOZDANIE  
FINANSOWE ZA OKRES 3 I 9 MIESIĘCY KOŃCĄCYCH SIĘ  
30 WRZEŚNIA 2013 ROKU  
PRZYGOTOWANE ZGODNIE Z MSR 34, „ŚRÓDROCZNA  
SPRAWOZDAWCZOŚĆ FINANSOWA”,  
KTÓRY ZOSTAŁ ZATWIERDZONY PRZEZ UNIĘ EUROPEJSKĄ**

## OŚWIADCZENIE KIEROWNICTWA

Zarząd Spółki Grupa Azoty Zakłady Chemiczne „Police” S.A. przedstawia skrócone śródroczne skonsolidowane sprawozdanie finansowe za okres 3 i 9 miesięcy kończących się 30 września 2013 roku, na które składają się:

- Skrócony skonsolidowany rachunek zysków i strat oraz inne całkowite dochody za okres 01.07.-30.09.2013 roku oraz za okres 01.01.-30.09.2013 roku,
- Skrócone skonsolidowane sprawozdanie z sytuacji finansowej sporządzone na dzień 30.09.2013 roku,
- Skrócone skonsolidowane sprawozdanie ze zmian w kapitale własnym za okres 01.01.-30.09.2013 roku,
- Skrócone skonsolidowane sprawozdanie z przepływów pieniężnych za okres 01.01.-30.09.2013 roku,
- Dane objaśniające.

Skrócone śródroczne skonsolidowane sprawozdanie finansowe sporządzone zostało zgodnie z wymogami Międzynarodowych Standardów Sprawozdawczości Finansowej, w kształcie zatwierdzonym przez Unię Europejską oraz rzetelnie i jasno przedstawia sytuację majątkową i finansową Grupy Kapitałowej Grupa Azoty Zakłady Chemiczne „Police” S.A. oraz jej wynik finansowy.

### Podpisy Członków Zarządu

.....  
Krzysztof Jałosiński  
Prezes Zarządu

.....  
Rafał Kuźmiczonek  
Wiceprezes Zarządu

.....  
Wojciech Naruć  
Wiceprezes Zarządu

### Podpis osoby odpowiedzialnej za prowadzenie ksiąg rachunkowych

.....  
Józefa Żurawska  
Główny Księgowy

Police, dnia 12 listopada 2013 roku



## Skrócony skonsolidowany rachunek zysków i strat oraz inne całkowite dochody

Za okres zakończony 30 września 2013 roku

	za okres od 01.07.2013 do 30.09.2013	za okres od 01.01.2013 do 30.09.2013	za okres od 01.07.2012 do 30.09.2012	za okres od 01.01.2012 do 30.09.2012
	<i>niebadane</i>	<i>niebadane</i>	<i>niebadane</i>	<i>niebadane</i>
<b>Zyski i straty</b>				
<b><i>Działalność kontynuowana</i></b>				
Przychody ze sprzedaży	510 401	1 964 219	759 640	2 409 317
Koszt własny sprzedaży	(452 901)	(1 735 533)	(688 388)	(2 153 603)
<b>Zysk brutto ze sprzedaży</b>	<b>57 500</b>	<b>228 686</b>	<b>71 252</b>	<b>255 714</b>
Koszty sprzedaży	(16 285)	(49 085)	(12 382)	(37 311)
Koszty ogólnego zarządu	(35 327)	(106 351)	(28 698)	(89 832)
Pozostałe przychody operacyjne	2 356	11 098	1 367	7 115
Pozostałe koszty operacyjne	(2 750)	(7 394)	(1 628)	(6 073)
<b>Zysk na działalności operacyjnej</b>	<b>5 494</b>	<b>76 954</b>	<b>29 911</b>	<b>129 613</b>
Przychody finansowe	(1 068)	1 701	835	1 411
Koszty finansowe	(1 212)	(8 566)	2 141	(14 747)
<b>Przychody/(Koszty) finansowe netto</b>	<b>(2 280)</b>	<b>(6 865)</b>	<b>2 976</b>	<b>(13 336)</b>
Zysk z udziałów w jednostkach stowarzyszonych wycenianych metodą praw własności	2 652	7 261	2 051	6 162
<b>Zysk przed opodatkowaniem</b>	<b>5 866</b>	<b>77 350</b>	<b>34 938</b>	<b>122 439</b>
Podatek dochodowy	1 063	(14 738)	(6 265)	(19 941)
<b>Zysk netto z działalności kontynuowanej</b>	<b>6 929</b>	<b>62 612</b>	<b>28 673</b>	<b>102 498</b>
<b>Zysk netto</b>	<b>6 929</b>	<b>62 612</b>	<b>28 673</b>	<b>102 498</b>
<b>Inne całkowite dochody</b>				
<b><i>Pozycje, które nie będą reklasyfikowane do zysków i strat</i></b>				
Przeszacowanie zobowiązania z tytułu programu określonych świadczeń	-	422	-	-
Podatek dochodowy odnoszący się do pozycji, które nie będą reklasyfikowane do zysków i strat	-	(128)	-	-
<b>Suma innych całkowitych dochodów</b>	<b>-</b>	<b>294</b>	<b>-</b>	<b>-</b>
<b>Zyski i straty oraz inne całkowite dochody ogółem</b>	<b>6 929</b>	<b>62 906</b>	<b>28 673</b>	<b>102 498</b>

Dodatkowe noty i informacje objaśniające stanowią integralną część niniejszego skróconego śródrocznego skonsolidowanego sprawozdania finansowego

## Skrócony skonsolidowany rachunek zysków i strat oraz inne całkowite dochody (kontynuacja) Za okres zakończony 30 września 2013 roku

	za okres od 01.07.2013 do 30.09.2013	za okres od 01.01.2013 do 30.09.2013	za okres od 01.07.2012 do 30.09.2012	za okres od 01.01.2012 do 30.09.2012
	<i>niebadane</i>	<i>niebadane</i>	<i>niebadane</i>	<i>niebadane</i>
<b>Zysk netto przypadający dla:</b>				
Akcjonariuszy jednostki dominującej	6 842	62 415	28 627	103 609
Udziałowców niesprawujących kontroli	87	197	46	(1 111)
<b>Zyski oraz inne całkowite dochody ogółem przypadające dla:</b>				
Akcjonariuszy jednostki dominującej	6 842	62 709	28 627	103 609
Udziałowców niesprawujących kontroli	87	197	46	(1 111)
<b>Zysk na jedną akcję:</b>				
Podstawowy(zł)	0,09	0,83	0,38	1,38
Rozwodniony(zł)	0,09	0,83	0,38	1,38

Dodatkowe noty i informacje objaśniające stanowią integralną część niniejszego skróconego śródrocznego skonsolidowanego sprawozdania finansowego

## Skrócone skonsolidowane sprawozdanie z sytuacji finansowej

Na dzień 30 września 2013 roku

	na dzień 30.09.2013	na dzień 31.12.2012* przekształcone
	<i>niebadane</i>	<i>badane</i>
<b>Aktywa</b>		
<b>Aktywa trwałe</b>		
Rzeczowe aktywa trwałe	1 020 026	773 512
Nieruchomości inwestycyjne	2 008	2 008
Wartości niematerialne	11 509	8 248
Inwestycje w jednostkach podporządkowanych	23 442	24 188
Pozostałe aktywa finansowe	45	-
Należności długoterminowe	377	274
Aktywa z tytułu odroczonego podatku dochodowego	94 130	108 112
Pozostałe aktywa	2 821	1 331
<b>Aktywa trwałe razem</b>	<b>1 154 358</b>	<b>917 673</b>
<b>Aktywa obrotowe</b>		
Zapasy	353 259	408 433
Pozostałe aktywa finansowe	4 358	31
Należności z tytułu dostaw i usług oraz pozostałe	258 598	191 515
Środki pieniężne i ich ekwiwalenty	35 780	50 814
Pozostałe aktywa	11 790	2 452
<b>Aktywa obrotowe razem</b>	<b>663 785</b>	<b>653 245</b>
<b>Aktywa razem</b>	<b>1 818 143</b>	<b>1 570 918</b>

\* Dane finansowe przekształcone zgodnie z notą 3.2 punkt a) w zakresie praw do emisji CO<sub>2</sub>.

Dodatkowe noty i informacje objaśniające stanowią integralną część niniejszego skróconego śródrocznego skonsolidowanego sprawozdania finansowego

## Skrócone skonsolidowane sprawozdanie z sytuacji finansowej (kontynuacja)

Na dzień 30 września 2013 roku

	na dzień 30.09.2013	na dzień 31.12.2012* przekształcone
	<i>niebadane</i>	<i>badane</i>
<b>Pasywa</b>		
<b>Kapitał własny</b>		
Kapitał zakładowy	750 000	750 000
Zyski zatrzymane w tym:	239 792	227 333
<i>Zysk netto bieżącego okresu</i>	62 415	104 175
<b>Kapitał własny akcjonariuszy jednostki dominującej</b>	<b>989 792</b>	<b>977 333</b>
<b>Kapitał udziałowców niesprawujących kontroli</b>	<b>76 931</b>	<b>1 769</b>
<b>Kapitał własny razem</b>	<b>1 066 723</b>	<b>979 102</b>
<b>Zobowiązania</b>		
Zobowiązania z tytułu kredytów i pożyczek	51 959	71 882
Zobowiązania z tytułu świadczeń pracowniczych	54 455	52 507
Pozostałe zobowiązania długoterminowe	22 345	540
Pozostałe rezerwy	52 798	62 873
Dotacje rządowe	18 275	19 310
Przychody przyszłych okresów	-	469
Rezerwy z tytułu odroczonego podatku dochodowego	22 771	-
Pozostałe zobowiązania finansowe	5 124	6 486
<b>Zobowiązania długoterminowe razem</b>	<b>227 727</b>	<b>214 067</b>
Zobowiązania z tytułu kredytów, pożyczek	149 573	135 804
Zobowiązania z tytułu świadczeń pracowniczych	3 912	4 214
Zobowiązania z tytułu bieżącego podatku dochodowego	431	45
Zobowiązania z tytułu dostaw i usług oraz pozostałe	334 499	204 380
Pozostałe rezerwy	23 989	25 348
Dotacje rządowe	9 155	5 904
Przychody przyszłych okresów	73	171
Pozostałe zobowiązania finansowe	2 061	1 883
<b>Zobowiązania krótkoterminowe razem</b>	<b>523 693</b>	<b>377 749</b>
<b>Zobowiązania razem</b>	<b>751 420</b>	<b>591 816</b>
<b>Pasywa razem</b>	<b>1 818 143</b>	<b>1 570 918</b>

\* Dane finansowe przekształcone zgodnie z notą 3.2 punkt a) w zakresie praw do emisji CO<sub>2</sub>.

Dodatkowe noty i informacje objaśniające stanowią integralną część niniejszego skróconego śródrocznego skonsolidowanego sprawozdania finansowego

## Skrócone skonsolidowane sprawozdanie ze zmian w kapitale własnym

Za okres zakończony 30 września 2013 roku

	Kapitał zakładowy	Zyski zatrzymane	Kapitał własny akcjonariuszy jednostki dominującej	Kapitał udziałowców nie sprawujących kontroli	Kapitał własny razem
Stan na 01 stycznia 2013 roku	750 000	227 333	977 333	1 769	979 102
<b>Zyski i straty oraz inne całkowite dochody</b>					
Zysk netto	-	62 415	62 415	197	62 612
Inne całkowite dochody ogółem	-	294	294	-	294
<b>Zyski i straty oraz inne całkowite dochody ogółem</b>	-	62 709	62 709	197	62 906
<b>Transakcje z właścicielami Spółki, ujęte bezpośrednio w kapitale własnym</b>					
Dywidendy	-	(50 250)	(50 250)	(192)	(50 442)
<b>Dopłaty od i wypłaty do właścicieli ogółem</b>	-	(50 250)	(50 250)	(192)	(50 442)
<b>Zmiany w strukturze własnościowej jednostek podporządkowanych</b>					
Nabycie jednostki zależnej mającej udziałowców niesprawujących kontroli	-	-	-	75 157	75 157
<b>Transakcje z właścicielami ogółem</b>	-	(50 250)	(50 250)	74 965	24 715
<b>Stan na 30 września 2013 roku (niebadane)</b>	<b>750 000</b>	<b>239 792</b>	<b>989 792</b>	<b>76 931</b>	<b>1 066 723</b>

Dodatkowe noty i informacje objaśniające stanowią integralną część niniejszego skróconego śródrocznego skonsolidowanego sprawozdania finansowego.

## Skrócone skonsolidowane sprawozdanie ze zmian w kapitale własnym (kontynuacja)

Za okres zakończony 30 września 2012 roku

	Kapitał zakładowy	Kapitał z aktualizacji wyceny	Zyski zatrzymane	Kapitał własny akcjonariuszy jednostki dominującej	Kapitał udziałowców nie sprawujących kontroli	Kapitał własny razem
Stan na 01 stycznia 2012 roku	750 000	139	123 019	873 158	4 326	877 484
<b>Zyski i straty oraz inne całkowite dochody</b>						
Zysk netto	-	-	103 609	103 609	(1 111)	102 498
Zyski i straty oraz inne całkowite dochody ogółem	-	-	103 609	103 609	(1 111)	102 498
<b>Transakcje z właścicielami Spółki, ujęte bezpośrednio w kapitale własnym</b>						
Dywidendy	-	-	-	-	(313)	(313)
Dopłaty od i wypłaty do właścicieli ogółem	-	-	-	-	(313)	(313)
Transakcje z właścicielami ogółem	-	-	-	-	(313)	(313)
Pozostałe	-	(139)	139	-	-	-
Stan na 30 września 2012 roku (niebadane)	750 000	-	226 767	976 767	2 902	979 669

Dodatkowe noty i informacje objaśniające stanowią integralną część niniejszego skróconego śródrocznego skonsolidowanego sprawozdania finansowego.

## Skrócone skonsolidowane sprawozdanie z przepływów pieniężnych Za okres zakończony 30 września 2013 roku

	za okres od 01.01.2013 do 30.09.2013	za okres od 01.01.2012 do 30.09.2012
	<i>niebadane</i>	<i>niebadane</i>
<b>Przepływy pieniężne z działalności operacyjnej</b>		
Zysk przed opodatkowaniem	77 350	122 439
<i>Korekty</i>	<i>67 257</i>	<i>53 560</i>
Amortyzacja	61 407	61 007
Utworzenie odpisów aktualizujących	454	781
Zysk/strata z tytułu działalności inwestycyjnej	6 821	(1 901)
Zysk z udziałów w jednostkach stowarzyszonych wycenianych metodą praw własności	(7 261)	(6 162)
Odsetki, różnice kursowe	5 836	(165)
<b>Zysk z działalności operacyjnej przed zmianami w kapitale obrotowym</b>	<b>144 607</b>	<b>175 999</b>
Zmiana stanu należności z tytułu dostaw i usług oraz pozostałych	(69 374)	8 789
Zmiana stanu zapasów	73 123	28 383
Zmiana stanu zobowiązań z tytułu dostaw i usług oraz pozostałych	30 792	(918)
Zmiana stanu rezerw, rozliczeń międzyokresowych i dotacji	(8 724)	(5 579)
Inne korekty	93	977
<b>Środki pieniężne wygenerowane na działalności operacyjnej</b>	<b>170 517</b>	<b>207 651</b>
Podatek zapłacony	(536)	(599)
<b>Środki pieniężne netto z działalności operacyjnej</b>	<b>169 981</b>	<b>207 052</b>

Dodatkowe noty i informacje objaśniające stanowią integralną część niniejszego skróconego śródrocznego skonsolidowanego sprawozdania finansowego

## Skrócone skonsolidowane sprawozdanie z przepływów pieniężnych (kontynuacja)

Za okres zakończony 30 września 2013 roku

	za okres od 01.01.2013 do 30.09.2013	za okres od 01.01.2012 do 30.09.2012
	<i>niebadane</i>	<i>niebadane</i>
<b>Przepływy środków pieniężnych z działalności inwestycyjnej</b>		
Sprzedaż wartości niematerialnych oraz rzeczowych aktywów trwałych, nieruchomości inwestycyjnych	1 606	1 723
Nabycie wartości niematerialnych oraz rzeczowych aktywów trwałych, nieruchomości inwestycyjnych	(97 347)	(69 670)
Otrzymane dywidendy	8 008	7 770
Wydatki na nabycie aktywów finansowych	(19 537)	-
Odsetki otrzymane	435	-
Dotacje	497	-
Pożyczki	(345)	(1 040)
Pozostałe wydatki inwestycyjne	-	(1 035)
<b>Środki pieniężne netto z działalności inwestycyjnej</b>	<b>(106 683)</b>	<b>(62 252)</b>
<b>Przepływy środków pieniężnych z działalności finansowej</b>		
Dywidendy wypłacone	(50 442)	(314)
Wpływy z tytułu zaciągnięcia kredytów i pożyczek	84 146	33 212
Wydatki na spłatę kredytów i pożyczek	(103 644)	(148 308)
Odsetki zapłacone	(5 367)	(10 130)
Płatności zobowiązań z tytułu umów leasingu finansowego	(2 072)	(2 145)
<b>Środki pieniężne netto z działalności finansowej</b>	<b>(77 379)</b>	<b>(127 685)</b>
<b>Przepływy pieniężne netto, razem</b>	<b>(14 081)</b>	<b>17 115</b>
<b>Środki pieniężne i ich ekwiwalenty na początek okresu</b>	<b>50 814</b>	<b>40 183</b>
Wpływ zmian kursów walut	(953)	9 008
<b>Środki pieniężne i ich ekwiwalenty na koniec okresu</b>	<b>35 780</b>	<b>66 306</b>

Dodatkowe noty i informacje objaśniające stanowią integralną część niniejszego skróconego śródrocznego skonsolidowanego sprawozdania finansowego



## Dane objaśniające do skróconego śródrocznego skonsolidowanego sprawozdania finansowego

### 1. Informacje o Grupie Kapitałowej

#### 1.1. Opis organizacji Grupy Kapitałowej

Jednostka Dominująca Grupa Azoty Zakłady Chemiczne „Police” Spółka Akcyjna (do 03 czerwca 2013 roku Zakłady Chemiczne „Police” S.A.) z siedzibą w Policach (zwana dalej Jednostką Dominującą, Spółką) została utworzona w dniu 14 grudnia 1995 roku na podstawie Aktu Notarialnego Repetytorium: A Nr 20142. Jednostka Dominująca prowadzi działalność na terytorium Polski w formie spółki akcyjnej. Spółka została zarejestrowana w Sądzie Rejonowym Szczecin-Centrum w Szczecinie, XIII Wydział Gospodarczy Krajowego Rejestru Sądowego pod numerem KRS 0000015501. Jednostce Dominującej nadano numer statystyczny Regon 810822270 oraz numer identyfikacji podatkowej NIP 851-02-05-573. Czas trwania Grupy Kapitałowej Grupa Azoty Zakłady Chemiczne „Police” S.A. (do 03 czerwca 2013 roku Grupa Kapitałowa Zakłady Chemiczne „Police” S.A.; zwana dalej Grupą Kapitałową) jest nieograniczony.

Podstawowym przedmiotem działalności Grupy Kapitałowej Grupa Azoty Zakłady Chemiczne „Police” S.A. jest w szczególności:

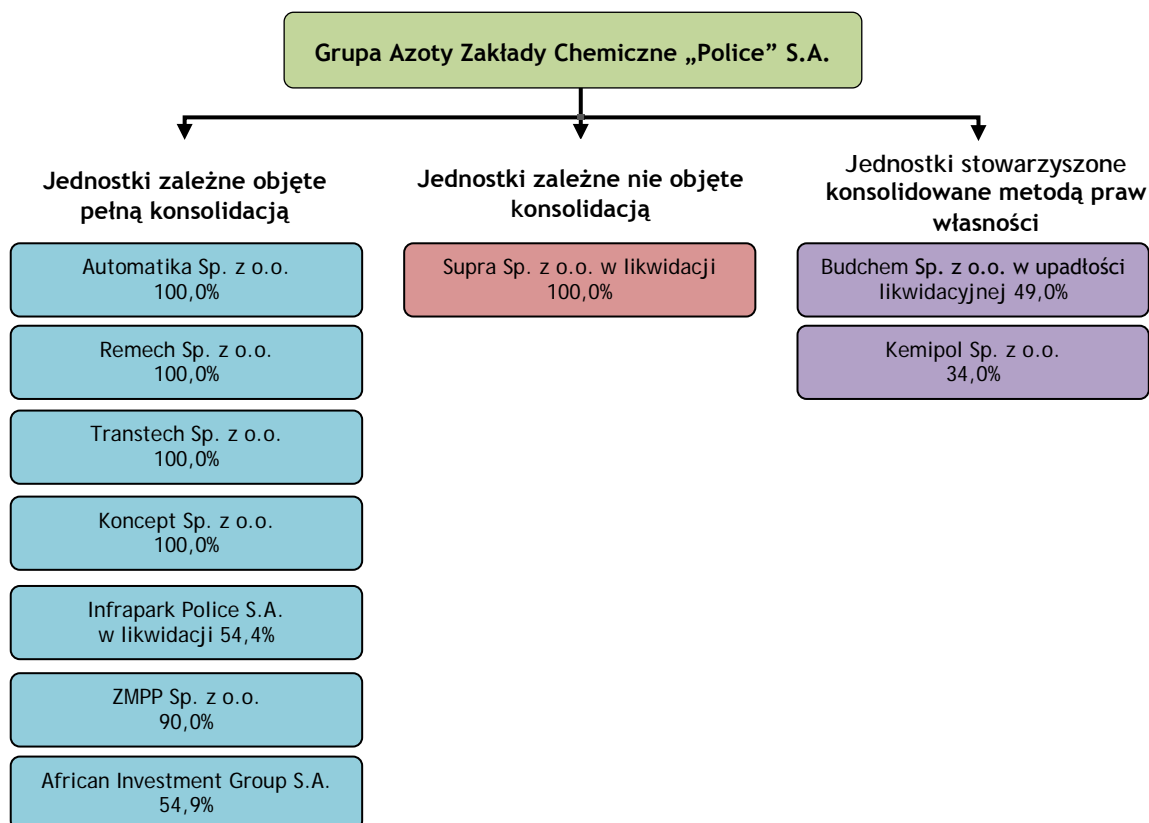
- produkcja i sprzedaż nawozów chemicznych,
- produkcja i sprzedaż bieli tytanowej i innych chemikaliów,
- wytwarzanie, przesyłanie i dystrybucja energii elektrycznej.

#### Skład Grupy Kapitałowej

Na dzień 30 września 2013 roku Grupę Kapitałową tworzyły Grupa Azoty Zakłady Chemiczne „Police” S.A. - Jednostka Dominująca oraz:

- 8 spółek zależnych (z udziałem w kapitale powyżej 50%), w tym 2 spółki w likwidacji,
- 2 spółki stowarzyszone (z udziałem w kapitale poniżej 50%), w tym jedna w upadłości likwidacyjnej.

Schemat graficzny Grupy Kapitałowej obejmujący jednostki podlegające konsolidacji oraz nieobjęte konsolidacją na dzień 30 września 2013 roku:



## 1.2. Zmiany w strukturze jednostek gospodarczych

### Nabycie kontrolnego pakietu akcji spółki African Investment Group S.A.

W dniu 28 sierpnia 2013 roku Grupa Azoty Zakłady Chemiczne „Police” S.A. nabyła 550 akcji spółki African Investment Group S.A. (dalej: AIG S.A.) z siedzibą w Almadies w Senegal, co stanowi 55% udziału w kapitale zakładowym.

Umowa nabycia przez Spółkę 55% udziałów w spółce AIG S.A. zakłada płatność realizowaną w trzech transzach. Pierwsza transza w wysokości 3 mln USD została zrealizowana w dniu podpisania umowy. Druga transza w wysokości 19 mln USD zostanie zrealizowana w dwóch etapach po uzyskaniu koncesji wydobywczej na małą kopalnię Lam Lam oraz po wydobyciu i sprzedaży do Spółki 100 tys. ton fosforytu. Druga część tej transzy zostanie zrealizowana po sprzedaży do Jednostki Dominującej kolejnych 200 tys. ton fosforytów. Trzecia transza w wysokości 6,85 mln USD zostanie zrealizowana po uzyskaniu ostatecznej koncesji poszukiwawczej na złożę Kebemer oraz dostarczeniu kolejnych 100 tys. ton fosforytów do Spółki. Wartość całej transakcji to kwota w wysokości 28,85 mln USD.

W dniu 28 sierpnia 2013 roku Spółka zbyła 1 akcję spółki AIG S.A. na rzecz spółki zależnej.

Od dnia nabycia oraz od 01 stycznia 2013 roku do 30 września 2013 roku, przychody ogółem oraz wynik netto AIG S.A. osiągnęły wartości nieistotne i jeżeli połączenie miałyby miejsce 01 stycznia 2013 roku, to według szacunków Zarządu nie miałyby ono istotnego wpływu na wartość skonsolidowanych przychodów oraz zysku netto Grupy Kapitałowej za okres od 01 stycznia do 30 września 2013 roku.

### Nabyte aktywa i przejęte zobowiązania oraz nabyte przedsięwzięcia

Jednostka Dominująca wstępnie uznała, w rozumieniu MSSF 3, że złożę Lam Lam stanowi nabycie przedsięwzięcia, a w pozostałym zakresie nabyła zespół aktywów i zobowiązań.

Ze względu na trwające prace związane z ustaleniem wartości godziwej nabytych aktywów i przejętych zobowiązań oraz zobowiązań warunkowych AIG S.A., w tym głównie nabytych złóż mineralnych, poniżej zaprezentowano wstępne rozliczenie wartości nabytych aktywów i przejętych zobowiązań, w którym Jednostka Dominująca zdecydowała rozpoznać aktywa netto w wysokości nie przekraczającej ceny nabycia. Zgodnie z MSSF 3 Jednostka Dominująca powinna dokonać ostatecznego rozliczenia nabycia akcji AIG S.A. w ciągu 12 miesięcy od dnia przejęcia. Przewiduje się, że ostateczne rozliczenie zostanie ujęte w IV kwartale 2013 roku.

	<b>Na dzień 28.08.2013</b>
Rzeczowe aktywa trwałe (w tym złoża mineralne)	202 023
Wartości niematerialne	448
Pozostałe aktywa finansowe	45
Pozostałe aktywa	37
Zapasy	17 629
Należności z tytułu dostaw i usług oraz pozostałe	2 906
Środki pieniężne i ich ekwiwalenty	1 177
Pozostałe aktywa	15
Rezerwa z tytułu odroczonego podatku dochodowego	22 771
Zobowiązania z tytułu kredytów, pożyczek	13 319
Zobowiązania z tytułu bieżącego dochodowego	124
Zobowiązania z tytułu dostaw i usług oraz pozostałe	21 051
<b>Wartość godziwa możliwych do zidentyfikowania aktywów netto</b>	<b>167 015</b>

## Wartość firmy lub zysk z okazjowego nabycia

	Na dzień 28.08.2013
Cena nabycia 55% udziałów (28,85 mln USD wyrażone w tys. zł)	91 858
Implikowana cena nabycia za 100% udziałów	167 015
Wartość godziwa nabytych aktywów netto	167 015
Udziały niekontrolujące ustalone proporcjonalnie do udziału w nabytych aktywach netto	75 157

Ponieważ w przyjętym wstępnie ujęciu wartość godziwa nabytych aktywów netto jest równa cenie nabycia, nie powstała wartość firmy ani zysk z okazjowego nabycia.

## 2. Informacja o istotnych zdarzeniach w okresie 3 miesięcy kończących się 30 września 2013 roku

### Nabycie akcji spółki African Investment Group S.A.

Nabycie kontrolnego pakietu akcji spółki African Investment Group S.A. opisano w punkcie 1.2.

## 3. Informacja o zasadach przyjętych przy sporządzaniu skróconego śródrocznego skonsolidowanego sprawozdania finansowego

### 3.1. Oświadczenie o zgodności oraz ogólne zasady sporządzania

Niniejsze skrócone śródroczne skonsolidowane sprawozdanie finansowe zostało sporządzone zgodnie z wymogami MSR 34 „Śródroczna sprawozdawczość finansowa”, który został zatwierdzony przez Unię Europejską oraz z Rozporządzeniami Ministra Finansów z dnia 19 lutego 2009 roku (Dz. U. 2009 nr 33, poz. 259) oraz z dnia 03 kwietnia 2012 roku (Dz. U. 2012 nr 400, poz. 397) w sprawie informacji bieżących i okresowych przekazywanych przez emitentów papierów wartościowych oraz warunków uznawania za równoważne informacji wymaganych przepisami prawa państwa niebędącego państwem członkowskim i przedstawia sytuację finansową Grupy Kapitałowej Grupa Azoty Zakłady Chemiczne „Police” Spółka Akcyjna na dzień 30 września 2013 roku, wyniki jej działalności za okres 3 i 9 miesięcy zakończonych dnia 30 września 2013 roku oraz przepływy pieniężne za okres 9 miesięcy zakończonych dnia 30 września 2013 roku.

Niniejsze skrócone śródroczne skonsolidowane sprawozdanie finansowe należy czytać łącznie ze zbadanym skonsolidowanym sprawozdaniem finansowym Grupy Kapitałowej Zakłady Chemiczne „Police” Spółka Akcyjna przygotowanym zgodnie z wymogami Międzynarodowych Standardów Sprawozdawczości Finansowej, w kształcie zatwierdzonym przez Unię Europejską (dalej: MSSF), za rok zakończony 31 grudnia 2012 roku.

Niniejsze skrócone śródroczne skonsolidowane sprawozdanie finansowe sporządzone zostało w tysiącach złotych.

### 3.2. Zasady rachunkowości i metod obliczeniowych

#### a) Zastosowane zasady rachunkowości

Do sporządzenia niniejszego skróconego śródrocznego skonsolidowanego sprawozdania finansowego zastosowano zasady rachunkowości w zakresie niezmienionym w odniesieniu do zasad zastosowanych przy sporządzeniu rocznego skonsolidowanego sprawozdania finansowego za 2012 rok, za wyjątkiem:

- ujmowania zysków i strat aktuarialnych dotyczących programów określonych świadczeń, w związku ze zmianami MSR 19 „Świadczenia pracownicze”. Zgodnie z wcześniejszą polityką rachunkowości zyski i straty aktuarialne dotyczące programów określonych świadczeń były ujmowane w zysku lub stracie danego okresu. Obecnie zyski i straty aktuarialne dotyczące programów określonych świadczeń po okresie zatrudnienia są ujmowane w innych całkowitych

dochodach. Zmiana ta nie miała istotnego wpływu zarówno na wyniki Grupy Kapitałowej w III kwartale 2013 roku oraz dane porównawcze,

- ujmowania nieodpłatnie otrzymanych praw do emisji, wyceny nabytych praw do emisji oraz prezentacji praw do emisji w sprawozdaniu z sytuacji finansowej. Zgodnie z dotychczas obowiązującą polityką rachunkowości nieodpłatnie otrzymane prawa do emisji nie były wykazywane w sprawozdaniu z sytuacji finansowej, natomiast zakupione prawa do emisji wykazywane były w wartości przeszacowanej i prezentowane jako wartości niematerialne. Od dnia 01 stycznia 2013 roku Grupa Kapitałowa zmieniła w tym zakresie zasady rachunkowości i prezentuje w sprawozdaniu z sytuacji finansowej nabyte i przyznane nieodpłatnie prawa do emisji jako zapasy, prawa otrzymane nieodpłatnie ujmuje według wartości godziwej na dzień ich zarejestrowania i prezentuje drugostronnie jako dotacje rządowe. Prawa do emisji nie są odpisywane na dzień bilansowy do ich wartości możliwych do uzyskania na dzień bilansowy, niższych od ceny nabycia, jeżeli oczekuje się, że wyroby gotowe, do produkcji których zostaną wykorzystane, zostaną sprzedane w wysokości ceny nabycia lub kosztu wytworzenia lub powyżej ceny nabycia lub kosztu wytworzenia. Rozliczenie dotacji z tytułu przyznanych praw ujmuje się jako pomniejszenie kosztu własnego sprzedaży w proporcji zrealizowanej emisji CO<sub>2</sub> w okresie sprawozdawczym do planowanej emisji rocznej. W sprawozdaniu finansowym za okres kończący się 30 września 2013 roku, w związku z brakiem ostatecznego ustalenia przydziału darmowych uprawnień na rok 2013 i brakiem rejestracji uprawnień w rejestrach, Grupa Kapitałowa ujęła jako pozostałe należności dotację z tytułu darmowych uprawnień do emisji CO<sub>2</sub> oszacowaną jako iloczyn wysokości emisji zrealizowanej w okresie sprawozdawczym w poszczególnych instalacjach (nie wyższej od oczekiwanego przydziału dla danej instalacji na rok 2013) i wartości godziwej uprawnień na dzień bilansowy. Po otrzymaniu i zarejestrowaniu przydziału uprawnień Grupa Kapitałowa przeklasyfikuje powyższe prawa do zapasów. Dane na dzień 31 grudnia 2012 roku zostały zaprezentowane po uwzględnieniu tej zmiany.

Poniższa tabela przedstawia wpływ zmiany w zakresie praw do emisji CO<sub>2</sub> na skonsolidowane sprawozdanie z sytuacji finansowej na 31 grudnia 2012 roku:

	Zatwierdzone	Przekształcone	Wpływ przekształcenia
	Na dzień 31.12.2012	Na dzień 31.12.2012	
<b>Aktywa</b>			
<b>Aktywa trwałe</b>	917 673	917 673	-
<b>Aktywa obrotowe w tym:</b>	628 455	653 245	24 790
Zapasy	383 643	408 433	24 790
<b>Aktywa razem</b>	<b>1 546 128</b>	<b>1 570 918</b>	<b>24 790</b>
<b>Pasywa</b>			
<b>Kapitał własny</b>	979 102	979 102	-
<b>Zobowiązania długoterminowe</b>	214 067	214 067	-
<b>Zobowiązania krótkoterminowe, w tym:</b>	352 959	377 749	24 790
Pozostałe rezerwy	4 541	25 348	20 807
Dotacje rządowe	1 921	5 904	3 983
<b>Pasywa razem</b>	<b>1 546 128</b>	<b>1 570 918</b>	<b>24 790</b>

- kursów walut stosowanych do przeliczania pozycji pieniężnych na dzień bilansowy. Na dzień bilansowy pozycje pieniężne wyrażone w walutach innych niż polski złoty są przeliczane przy zastosowaniu obowiązującego na ten dzień średniego kursu ogłoszonego dla danej waluty przez Narodowy Bank Polski. Dotychczas pozycje te były przeliczane na dzień bilansowy przy zastosowaniu odpowiednio obowiązującego na koniec okresu sprawozdawczego kursu zamknięcia (kurs natychmiastowej realizacji, wykonania), tzn. po kursie banku wiodącego z pierwszego notowania dnia bilansowego. Dane na 31 grudnia 2012 roku nie uwzględniają zmian wskazanych w poniższej tabeli.

Poniższa tabela przedstawia wpływ zmiany w zakresie stosowania kursów walut na skonsolidowane sprawozdanie z sytuacji finansowej na dzień 31 grudnia 2012 roku:

	Przed zmianą	Po zmianie	Wpływ zmiany
	Na dzień 31.12.2012	Na dzień 31.12.2012	
<b>Aktywa</b>			
<b>Aktywa trwałe</b>	917 673	917 673	-
<b>Aktywa obrotowe w tym:</b>	653 245	653 971	726
Należności z tytułu dostaw i usług oraz pozostałe	191 515	191 978	463
Środki pieniężne i ich ekwiwalenty	50 814	51 077	263
<b>Aktywa razem</b>	<b>1 570 918</b>	<b>1 571 644</b>	<b>726</b>
<b>Pasywa</b>			
<b>Kapitał własny, w tym:</b>	979 102	980 987	1 885
Zyski zatrzymane, w tym:	227 333	229 218	1 885
Zysk netto bieżącego okresu	104 175	106 060	1 885
<b>Zobowiązania długoterminowe</b>	214 067	214 067	-
<b>Zobowiązania krótkoterminowe, w tym:</b>	377 749	376 590	(1 159)
Zobowiązania z tytułu dostaw i usług oraz pozostałe	204 380	203 221	(1 159)
<b>Pasywa razem</b>	<b>1 570 918</b>	<b>1 571 644</b>	<b>726</b>

Zmiana zasad wyceny spowodowałaby wzrost wyniku finansowego brutto w III kwartale 2013 roku w kwocie 8 890 tys. zł (wyniku netto w kwocie 7 201 tys. zł), natomiast w III kwartale 2012 roku w kwocie 4 572 tys. zł (wyniku netto w kwocie 3 703 tys. zł).

- wcześniejszego zastosowania MSSF 10, 11, 12, zmienionego MSR 28 oraz MSSF 13.

Grupa Kapitałowa skorzystała z możliwości wcześniejszego zastosowania MSSF 10, MSSF 11, MSSF 12 oraz zmienionego MSR 28. MSSF 10 wprowadza nowy model kontroli, dotyczący wszystkich jednostek, w które dokonano inwestycji. Nowy model kontroli zakłada, że inwestor ma kontrolę nad jednostką, w którą dokonał inwestycji, gdy sprawuje władzę nad tą jednostką, podlega ekspozycji na zmienność stóp zwrotu z tej inwestycji oraz ma możliwość wykorzystania sprawowanej władzy nad jednostką do wywierania wpływu na wysokość generowanych stóp zwrotu z inwestycji. Zgodnie z MSSF 11 Grupa Kapitałowa klasyfikuje udziały we wspólnych ustaleniach umownych jako wspólne działania lub wspólne przedsięwzięcia, w zależności od posiadanych praw do aktywów oraz odpowiedzialności za zobowiązania takiego ustalenia. Dokonując oceny praw i obowiązków wynikających z ustalenia, Grupa Kapitałowa uwzględnia strukturę wspólnego ustalenia umownego, formę prawną, warunki umowy oraz inne fakty i okoliczności. MSSF 12 nakłada na Grupę Kapitałową wymóg ujawniania informacji, które pozwolą użytkownikom sprawozdania finansowego ocenić charakter posiadanych udziałów w innych jednostkach i związane z tym ryzyko oraz oddziaływanie tych udziałów na jej sytuację finansową, wyniki i przepływy pieniężne.

Zastosowanie MSSF 10, MSSF 11 oraz zmiany MSR 28 nie miały istotnego wpływu na skonsolidowane sprawozdanie finansowe. Zastosowanie MSSF 12 może wymagać dokonania dodatkowych ujawnień w rocznym skonsolidowanym sprawozdaniu finansowym.

Grupa Kapitałowa zastosowała MSSF 13, który wprowadza ramy wyznaczania wartości godziwej w jednym MSSF oraz dokonywania ujawnień dotyczących wartości godziwej, gdy pomiary wartości godziwej są wymagane lub dozwolane przez inne MSSF. W szczególności standard ujednolica definicję wartości godziwej jako ceny, którą otrzymano by za sprzedaż składnika aktywów lub zapłacono by za przeniesienie zobowiązania w transakcji przeprowadzonej na zwykłych warunkach między uczestnikami rynku na dzień wyceny. Dodatkowo, standard zmienia lub rozszerza zakres ujawnień dotyczących wartości godziwej, o których mowa w innych MSSF, w tym MSSF 7. Niektóre z tych ujawnień, dotyczące instrumentów finansowych, są specyficznie wymagane w śródrocznych sprawozdaniach finansowych.

#### **b) Zmiany w Międzynarodowych Standardach Rachunkowości Finansowej**

Grupa Kapitałowa zamierza przyjąć opublikowane, lecz nie obowiązujące do dnia publikacji niniejszego skróconego śródrocznego skonsolidowanego sprawozdania finansowego zmiany MSSF, zgodnie z datą ich wejścia w życie.

#### **c) Zmiany w prezentacji sprawozdań**

W okresie sprawozdawczym zmieniono sposób prezentacji sprawozdań finansowych poprzez zmianę nazwy Sprawozdania z całkowitych dochodów na Rachunek zysków i strat oraz inne całkowite dochody. Dodatkowo wprowadzono w tym sprawozdaniu finansowym podział pozycji innych całkowitych dochodów na te, które mogą być reklasyfikowane do rachunku zysków i strat oraz te, które nigdy nie będą reklasyfikowane do rachunku zysków i strat.

#### **d) Dokonane osądy i oszacowania**

Sporządzenie skróconego śródrocznego skonsolidowanego sprawozdania finansowego wymaga od Zarządu osądów, szacunków i założeń, które mają wpływ na przyjęte zasady oraz prezentowane wartości aktywów, pasywów, przychodów oraz kosztów. Szacunki oraz związane z nimi założenia opierają się na doświadczeniu historycznym oraz innych czynnikach, które są uznawane za racjonalne w danych okolicznościach, a ich wyniki dają podstawę osądu, co do wartości księgowej netto aktywów i zobowiązań, która nie wynika bezpośrednio z innych źródeł. Faktyczna wartość może różnić się od wartości szacowanej.

Szacunki i związane z nimi założenia podlegają bieżącej weryfikacji. Zmiana szacunków księgowych jest ujęta w okresie, w którym dokonano zmiany szacunku lub w okresach bieżącym i przyszłych, jeżeli dokonana zmiana szacunku dotyczy zarówno okresu bieżącego, jak i okresów przyszłych.

Kluczowe osądy oraz szacunki dokonywane przez Zarząd przy sporządzaniu skróconego śródrocznego skonsolidowanego sprawozdania finansowego pozostały niezmienione w stosunku do osądów i szacunków przyjętych przy sporządzaniu skonsolidowanego sprawozdania finansowego za rok obrotowy kończący się 31 grudnia 2012 roku.

## 4. Wybrane dodatkowe informacje objaśniające

### 4.1. Szacunki księgowe i założenia

W raportowanym okresie wystąpiły następujące zmiany szacunków księgowych:

#### Zmiany stanu rezerw (bez rezerw z tytułu odroczonego podatku dochodowego)

	za okres od 01.07.2013 do 30.09.2013	za okres od 01.01.2013 do 30.09.2013	za okres od 01.01.2012 do 31.12.2012	za okres od 01.07.2012 do 30.09.2012	za okres od 01.01.2012 do 30.09.2012
<b>Stan na początek okresu</b>	<b>139 825</b>	<b>144 942</b>	<b>124 971</b>	<b>113 078</b>	<b>124 971</b>
Utworzenie	2 208	33 329	44 165	2 302	10 473
Rozwiązanie (-)	(217)	(8 620)	(5 491)	25	(3 372)
Wykorzystanie (-)	(6 662)	(34 497)	(18 703)	(911)	(17 578)
<b>Stan na koniec okresu</b>	<b>135 154</b>	<b>135 154</b>	<b>144 942</b>	<b>114 494</b>	<b>114 494</b>

#### Zmiany stanu odpisów aktualizujących wartości rzeczowego majątku trwałego

	za okres od 01.07.2013 do 30.09.2013	za okres od 01.01.2013 do 30.09.2013	za okres od 01.01.2012 do 31.12.2012	za okres od 01.07.2012 do 30.09.2012	za okres od 01.01.2012 do 30.09.2012
<b>Stan na początek okresu</b>	<b>236 926</b>	<b>238 153</b>	<b>270 160</b>	<b>284 745</b>	<b>270 160</b>
Utworzenie	279	529	16 741	191	15 414
Rozwiązanie (-)	(349)	(1 826)	(48 748)	-	-
Wykorzystanie (-)	-	-	-	(401)	(1 039)
<b>Stan na koniec okresu</b>	<b>236 856</b>	<b>236 856</b>	<b>238 153</b>	<b>284 535</b>	<b>284 535</b>

#### Zmiany stanu odpisów aktualizujących wartość zapasów

	za okres od 01.07.2013 do 30.09.2013	za okres od 01.01.2013 do 30.09.2013	za okres od 01.01.2012 do 31.12.2012	za okres od 01.07.2012 do 30.09.2012	za okres od 01.01.2012 do 30.09.2012
<b>Stan na początek okresu</b>	<b>14 339</b>	<b>17 204</b>	<b>18 387</b>	<b>14 902</b>	<b>18 387</b>
Utworzenie	39	4 929	9 705	1 236	5 185
Rozwiązanie (-)	-	(186)	(9 445)	1 926	(730)
Wykorzystanie (-)	(5 428)	(12 997)	(1 443)	(3 182)	(7 960)
<b>Stan na koniec okresu</b>	<b>8 950</b>	<b>8 950</b>	<b>17 204</b>	<b>14 882</b>	<b>14 882</b>

#### Zmiany stanu odpisów aktualizujących wartość należności

	za okres od 01.07.2013 do 30.09.2013	za okres od 01.01.2013 do 30.09.2013	za okres od 01.01.2012 do 31.12.2012	za okres od 01.07.2012 do 30.09.2012	za okres od 01.01.2012 do 30.09.2012
<b>Stan na początek okresu</b>	<b>25 338</b>	<b>25 313</b>	<b>25 267</b>	<b>25 394</b>	<b>25 267</b>
Utworzenie	72	264	1 178	679	1 089
Rozwiązanie (-)	(572)	(579)	(636)	(53)	(319)
Wykorzystanie (-)	78	(82)	(496)	(1)	(18)
<b>Stan na koniec okresu</b>	<b>24 916</b>	<b>24 916</b>	<b>25 313</b>	<b>26 019</b>	<b>26 019</b>



## 4.2. Sprawozdawczość segmentów działalności

### Segmenty operacyjne

Grupa Kapitałowa identyfikuje segmenty operacyjne w oparciu o wewnętrzne raporty dotyczące tych elementów. Wyniki operacyjne każdego segmentu operacyjnego są regularnie przeglądane przez główny organ odpowiedzialny za podejmowanie decyzji operacyjnych w Spółce, który decyduje o alokacji zasobów do segmentu i ocenia jego wyniki działalności, przy czym dostępne są oddzielne informacje finansowe o każdym segmencie.

Grupa Kapitałowa wyodrębnia następujące segmenty operacyjne:

- Segment Nawozy (Jednostka Biznesowa Nawozy i Nitro),
  - Segment Pigmenty (Jednostka Biznesowa Pigmenty),
- oraz pozostałą działalność obejmującą między innymi energetykę, usługi laboratoryjne, wynajem nieruchomości oraz inną działalność nie możliwą do przypisania do poszczególnych segmentów.

W segmentach operacyjnych Grupa Kapitałowa prezentuje koszty zarządu, koszty sprzedaży oraz pozostałe przychody i koszty operacyjne przyporządkowując je do poszczególnych segmentów. Informacje odnośnie wyników każdego segmentu sprawozdawczego przedstawiono w nocie „Segmenty operacyjne”. Podstawową miarą efektywności każdego segmentu sprawozdawczego są przychody ze sprzedaży, EBIT i EBITDA.

### Obszary geograficzne

Grupa Kapitałowa prezentuje obszary geograficzne według następujących krajów lub regionów:

- Polska,
- Niemcy,
- Pozostałe kraje Unii Europejskiej,
- Kraje Azji,
- Kraje Ameryki Południowej,
- Pozostałe kraje.

W przypadku prezentowania informacji w podziale na obszary geograficzne, przychód jest ustalany według kryterium kraju przeznaczenia, tj. kraju, na którego rynek trafi produkt (niezależnie od siedziby odbiorcy hurtowego, którego działalność często ma zasięg globalny).

## Segmenty operacyjne

Przychody i wynik finansowy w podziale na segmenty operacyjne za okres 3 miesięcy zakończonych 30 września 2013 roku

	Nawozy	Pigmenty	Pozostałe	Ogółem
<b><i>Działalność kontynuowana</i></b>				
Przychody ze sprzedaży zewnętrznej	415 509	85 007	9 885	510 401
Przychody ze sprzedaży pomiędzy segmentami	62 921	433	195 446	258 800
Przychody ze sprzedaży razem	478 430	85 440	205 331	769 201
Koszty operacyjne, w tym:(-)	(480 306)	(80 596)	(202 411)	(763 313)
<i>koszty sprzedaży(-)</i>	(14 866)	(1 102)	(317)	(16 285)
<i>koszty zarządu(-)</i>	(25 941)	(5 412)	(3 974)	(35 327)
Pozostałe przychody operacyjne	711	165	1 480	2 356
Pozostałe koszty operacyjne(-)	(300)	-	(2 450)	(2 750)
<b>Wynik segmentu na działalności operacyjnej EBIT*</b>	<b>(1 465)</b>	<b>5 009</b>	<b>1 950</b>	<b>5 494</b>
Przychody finansowe	x	x	x	(1 068)
Koszty finansowe(-)	x	x	x	(1 212)
Zysk z udziałów w jednostkach stowarzyszonych wycenianych metodą praw własności	x	x	x	2 652
<b>Zysk przed opodatkowaniem</b>	<b>x</b>	<b>x</b>	<b>x</b>	<b>5 866</b>
Podatek dochodowy	x	x	x	1 063
<b>Zysk netto</b>	<b>x</b>	<b>x</b>	<b>x</b>	<b>6 929</b>
EBIT	(1 465)	5 009	1 950	5 494
Amortyzacja	23 519	9 637	(14 408)	18 748
<b>EBITDA**</b>	<b>22 054</b>	<b>14 646</b>	<b>(12 458)</b>	<b>24 242</b>

\* wynik EBIT liczony jest jako zysk (strata) z działalności operacyjnej, prezentowany (prezentowana) w rachunku zysków i strat oraz innych całkowitych dochodach.

\*\* wynik EBITDA liczony jest jako EBIT powiększony o amortyzację.

**Przychody i wynik finansowy w podziale na segmenty operacyjne za okres 9 miesięcy zakończonych 30 września 2013 roku**

	Nawozy	Pigmenty	Pozostałe	Ogółem
<b>Działalność kontynuowana</b>				
Przychody ze sprzedaży zewnętrznej	1 662 074	265 797	36 348	1 964 219
Przychody ze sprzedaży pomiędzy segmentami	204 244	1 912	593 192	799 348
<b>Przychody ze sprzedaży razem</b>	<b>1 866 318</b>	<b>267 709</b>	<b>629 540</b>	<b>2 763 567</b>
Koszty operacyjne, w tym:(-)	(1 793 553)	(272 553)	(624 211)	(2 690 317)
<i>koszty sprzedaży(-)</i>	(44 606)	(3 801)	(678)	(49 085)
<i>koszty zarządu(-)</i>	(78 820)	(15 063)	(12 468)	(106 351)
Pozostałe przychody operacyjne	1 145	4 897	5 056	11 098
Pozostałe koszty operacyjne(-)	(888)	(188)	(6 318)	(7 394)
<b>Wynik segmentu na działalności operacyjnej EBIT*</b>	<b>73 022</b>	<b>(135)</b>	<b>4 067</b>	<b>76 954</b>
Przychody finansowe	x	x	x	1 701
Koszty finansowe(-)	x	x	x	(8 566)
Zysk z udziałów w jednostkach stowarzyszonych wycenianych metodą praw własności	x	x	x	7 261
<b>Zysk przed opodatkowaniem</b>	<b>x</b>	<b>x</b>	<b>x</b>	<b>77 350</b>
Podatek dochodowy	x	x	x	(14 738)
<b>Zysk netto</b>	<b>x</b>	<b>x</b>	<b>x</b>	<b>62 612</b>
EBIT	73 022	(135)	4 067	76 954
Amortyzacja	42 093	14 972	4 342	61 407
<b>EBITDA**</b>	<b>115 115</b>	<b>14 837</b>	<b>8 409</b>	<b>138 361</b>

\* wynik EBIT liczony jest jako zysk (strata) z działalności operacyjnej, prezentowany (prezentowana) w rachunku zysków i strat oraz innych całkowitych dochodach.

\*\* wynik EBITDA liczony jest jako EBIT powiększony o amortyzację.

**Przychody i wynik finansowy w podziale na segmenty operacyjne za okres 3 miesięcy zakończonych 30 września 2012 roku\***

	Nawozy	Pigmenty	Pozostałe	Ogółem
<b>Działalność kontynuowana</b>				
Przychody ze sprzedaży zewnętrznej	642 827	103 687	13 126	759 640
Przychody ze sprzedaży pomiędzy segmentami	75 876	907	222 935	299 718
<b>Przychody ze sprzedaży razem</b>	<b>718 703</b>	<b>104 594</b>	<b>236 061</b>	<b>1 059 358</b>
Koszty operacyjne, w tym:(-)	(689 476)	(104 124)	(235 586)	(1 029 186)
<i>koszty sprzedaży(-)</i>	(10 823)	(1 157)	(402)	(12 382)
<i>koszty zarządu(-)</i>	(20 577)	(3 625)	(4 496)	(28 698)
Pozostałe przychody operacyjne	956	165	246	1 367
Pozostałe koszty operacyjne(-)	(605)	(3)	(1 020)	(1 628)
<b>Wynik segmentu na działalności operacyjnej EBIT**</b>	<b>29 578</b>	<b>632</b>	<b>(299)</b>	<b>29 911</b>
Przychody finansowe	x	x	x	835
Koszty finansowe(-)	x	x	x	2 141
Zysk z udziałów w jednostkach stowarzyszonych wycenianych metodą praw własności	x	x	x	2 051
<b>Zysk przed opodatkowaniem</b>	<b>x</b>	<b>x</b>	<b>x</b>	<b>34 938</b>
Podatek dochodowy	x	x	x	(6 265)
<b>Zysk netto</b>	<b>x</b>	<b>x</b>	<b>x</b>	<b>28 673</b>
EBIT	29 578	632	(299)	29 911
Amortyzacja	14 448	4 411	1 354	20 213
<b>EBITDA***</b>	<b>44 026</b>	<b>5 043</b>	<b>1 055</b>	<b>50 124</b>

\* Zmieniono prezentację wyników segmentów w stosunku do przedstawionych w raporcie za III kw. 2012 r.

\*\* wynik EBIT liczony jest jako zysk (strata) z działalności operacyjnej, prezentowany (prezentowana) w rachunku zysków i strat oraz innych całkowitych dochodach.

\*\*\* wynik EBITDA liczony jest jako EBIT powiększony o amortyzację.

**Przychody i wynik finansowy w podziale na segmenty operacyjne za okres 9 miesięcy zakończonych 30 września 2012 roku\***

	Nawozy	Pigmenty	Pozostałe	Ogółem
<b>Działalność kontynuowana</b>				
Przychody ze sprzedaży zewnętrznej	2 021 187	329 755	58 375	2 409 317
Przychody ze sprzedaży pomiędzy segmentami	230 826	(45)	677 875	908 656
<b>Przychody ze sprzedaży razem</b>	<b>2 252 013</b>	<b>329 710</b>	<b>736 250</b>	<b>3 317 973</b>
Koszty operacyjne, w tym:(-)	(2 166 535)	(291 462)	(731 405)	(3 189 402)
<i>koszty sprzedaży(-)</i>	(33 290)	(3 197)	(824)	(37 311)
<i>koszty zarządu(-)</i>	(63 789)	(12 107)	(13 936)	(89 832)
Pozostałe przychody operacyjne	5 927	1 764	(576)	7 115
Pozostałe koszty operacyjne(-)	(1 336)	(105)	(4 632)	(6 073)
<b>Wynik segmentu na działalności operacyjnej EBIT**</b>	<b>90 069</b>	<b>39 907</b>	<b>(363)</b>	<b>129 613</b>
Przychody finansowe	x	x	x	1 411
Koszty finansowe(-)	x	x	x	(14 747)
Zysk z udziałów w jednostkach stowarzyszonych wycenianych metodą praw własności	x	x	x	6 162
<b>Zysk przed opodatkowaniem</b>	<b>x</b>	<b>x</b>	<b>x</b>	<b>122 439</b>
Podatek dochodowy	x	x	x	(19 941)
<b>Zysk netto</b>	<b>x</b>	<b>x</b>	<b>x</b>	<b>102 498</b>
EBIT	90 069	39 907	(363)	129 613
Amortyzacja	43 026	13 338	4 643	61 007
<b>EBITDA***</b>	<b>133 095</b>	<b>53 245</b>	<b>4 280</b>	<b>190 620</b>

\* Zmieniono prezentację wyników segmentów w stosunku do przedstawionych w raporcie za III kw. 2012 r.

\*\* wynik EBIT liczony jest jako zysk (strata) z działalności operacyjnej, prezentowany (prezentowana) w rachunku zysków i strat oraz innych całkowitych dochodach.

\*\*\* wynik EBITDA liczony jest jako EBIT powiększony o amortyzację.

## Obszary geograficzne

### Obszary geograficzne za okres 3 miesięcy zakończonych 30 września 2013 roku

	Przychody	Koszty
Polska	348 929	346 493
Niemcy	30 093	29 849
Pozostałe kraje Unii Europejskiej	55 494	53 353
Kraje Azji	2 193	1 902
Kraje Ameryki Południowej	33 589	33 175
Pozostałe kraje	40 103	39 741
<b>Razem</b>	<b>510 401</b>	<b>504 513</b>

### Obszary geograficzne za okres 9 miesięcy zakończonych 30 września 2013 roku

	Przychody	Koszty
Polska	1 257 814	1 213 720
Niemcy	97 143	93 017
Pozostałe kraje Unii Europejskiej	335 853	314 061
Kraje Azji	11 280	9 751
Kraje Ameryki Południowej	193 983	196 023
Pozostałe kraje	68 146	64 397
<b>Razem</b>	<b>1 964 219</b>	<b>1 890 969</b>

### Obszary geograficzne za okres 3 miesięcy zakończonych 30 września 2012 roku

	Przychody	Koszty
Polska	484 875	474 895
Niemcy	59 885	53 213
Pozostałe kraje Unii Europejskiej	117 366	108 034
Kraje Azji	5 230	4 162
Kraje Ameryki Południowej	72 827	70 993
Pozostałe kraje	19 457	18 171
<b>Razem</b>	<b>759 640</b>	<b>729 468</b>

### Obszary geograficzne za okres 9 miesięcy zakończonych 30 września 2012 roku

	Przychody	Koszty
Polska	1 397 319	1 336 914
Niemcy	214 225	200 861
Pozostałe kraje Unii Europejskiej	444 491	401 350
Kraje Azji	26 113	21 963
Kraje Ameryki Południowej	155 118	151 535
Pozostałe kraje	172 051	168 123
<b>Razem</b>	<b>2 409 317</b>	<b>2 280 746</b>

#### 4.3. Aktywa i zobowiązania warunkowe oraz poręczenia, gwarancje i inne zabezpieczenia

##### Aktywa warunkowe

	na dzień 30.09.2013	na dzień 31.12.2012
Należności warunkowe	-	6 500
Pozostałe	3 093	5 206
	<b>3 093</b>	<b>11 706</b>

##### Zobowiązania warunkowe, poręczenia i gwarancje

	na dzień 30.09.2013	na dzień 31.12.2012
Gwarancje, poręczenia	14 796	28 241
Pozostałe	-	10 448
	<b>14 796</b>	<b>38 689</b>

Istotną zmianę w zakresie zobowiązań warunkowych, w stosunku do 31 grudnia 2012 roku, stanowi wygaśnięcie gwarancji bankowej Raiffeisen Bank Polska S.A. w kwocie 16 000 tys. zł stanowiącej zabezpieczenie umowy nr KI/1/2012/UR/04 na sprzedaż paliwa gazowego.

#### 4.4. Informacje o podmiotach powiązanych

Informacje dotyczące znaczących transakcji z podmiotami powiązanymi:

##### a) Informacja o istotnych transakcjach zawartych przez Grupę Kapitałową z podmiotami powiązanymi na warunkach innych niż rynkowe

W okresie 3 miesięcy zakończonym dnia 30 września 2013 roku w Grupie Kapitałowej nie wystąpiły transakcje zawarte z podmiotami powiązanymi na warunkach innych niż rynkowe.

##### b) Transakcje z członkami Zarządu i Rady Nadzorczej Jednostki Dominującej, ich małżonkami, rodzeństwem, wstępnymi, zstępnymi lub innymi bliskimi im osobami

W okresie 3 miesięcy zakończonym dnia 30 września 2013 roku osobom zarządzającym i nadzorującym oraz ich bliskim Grupa Kapitałowa nie udzieliła zaliczek, pożyczek, kredytów, gwarancji i poręczeń oraz nie zawarto z nimi innych umów zobowiązujących do świadczenia na rzecz Grupy Kapitałowej.

##### c) Informacja o istotnych transakcjach zawartych przez Grupę Kapitałową z podmiotami powiązanymi

Za transakcje zawarte przez Grupę Kapitałową Grupa Azoty Zakłady Chemiczne „Police” S.A. z podmiotami powiązanymi uznaje się transakcje ze spółkami Grupy Kapitałowej Grupa Azoty S.A., Grupy Kapitałowej Grupa Azoty Zakłady Azotowe Kędzierzyn S.A., Grupy Kapitałowej Grupa Azoty Zakłady Azotowe „Puławy” S.A., Grupy Kapitałowej Grupa Azoty Polskie Konsorcjum Chemiczne sp. z o.o., jednostkami stowarzyszonymi i niekonsolidowanymi Grupy Kapitałowej Grupa Azoty Zakłady Chemiczne „Police” S.A.

Najistotniejszą transakcją zawartą przez Grupę Kapitałową Grupa Azoty Zakłady Chemiczne „Police” S.A. z podmiotami powiązanymi w okresie styczeń - wrzesień 2013 roku była sprzedaż na rzecz Grupa Azoty S.A. w kwocie 105 220 tys. zł (głównie amoniaku ciekłego).

Grupa korzysta od 01 stycznia 2013 roku ze zwolnienia przewidzianego w MSR 24 w zakresie ujawniania informacji w odniesieniu do transakcji z jednostkami powiązanymi z Jednostką Dominującą przez Skarb Państwa.

#### **4.5. Wydarzenia po dacie bilansowej mogące mieć wpływ na przyszłe wyniki finansowe**

Nie wystąpiły istotne wydarzenia po dacie bilansowej mogące mieć wpływ na przyszłe wyniki finansowe.

#### **4.6. Dywidenda**

Uchwałą Zwyczajnego Zgromadzenia Wspólników Spółki ZMPP Sp. z o.o. z dnia 27 maja 2013 roku przyznano dywidendę udziałowcom mniejszościowym w wysokości 192 tys. zł. Dywidenda została wypłacona w dniu 01 sierpnia 2013 roku.

#### **4.7. Sezonowość**

##### **Nawozy**

Podstawowym terminem aplikacji nawozów mineralnych jest wiosna. Następuje wtedy podstawowe nawożenie roślin nawozami azotowymi oraz uzupełniające nawozami fosforowymi i potasowymi. W Polsce istotne miejsce zajmuje uprawa ozimin i dlatego jesienią odbywają się podstawowe zasiewy zbóż. W okresie jesiennym, pod oziminy stosowane są przede wszystkim nawozy fosforowe i potasowe. Ze względów logistycznych, w okresie IV kwartału następuje gromadzenie nawozów przed aplikacją w okresie wiosennym. Jest to okres gromadzenia przede wszystkim nawozów azotowych i w mniejszym stopniu nawozów fosforowych i potasowych.

##### **Pigmenty**

W okresie II i III kwartału zwykle jest największy popyt na biel tytanową, zwłaszcza z sektora farb i lakierów. Sektor ten konsumuje ponad 50% całkowitej produkcji pigmentów bieli tytanowej. W okresie zimowym i wczesnowiosennym (IV i I kwartał roku) aktywność sektorów będących głównymi konsumentami bieli znacząco spada, co tradycyjnie znajduje odzwierciedlenie w okresowym spadku popytu. Zwykle w tym okresie, mają miejsce dłuższe postoje remontowe instalacji produkcyjnych.

##### **Amoniak**

Głównym konsumentem amoniaku jest przemysł nawozów azotowych. Największe zapotrzebowanie na amoniak jest zatem skorelowane z produkcją nawozów azotowych. Jest to zwykle okres IV i I kwartału każdego roku. Brak możliwości magazynowania amoniaku w dużych ilościach jak np. nawozów powoduje, że oprócz popytu i podaży na cenę mają istotny wpływ czynniki poza rynkowe. Można do nich zaliczyć awarie instalacji, ograniczenia w dostępie do gazu, problemy logistyczne (brak cystern czy specjalistycznych statków).

##### **Chemikalia**

W przypadku rynku chemikaliów nie odnotowuje się zjawiska sezonowości - sporadycznie można zauważyć w okresie zimowym wzrost sprzedaży kwasu fosforowego używanego do produkcji fosforanów paszowych.



**III. SKRÓCONE ŚRÓDROCZNE JEDNOSTKOWE SPRAWOZDANIE  
FINANSOWE ZA OKRES 3 I 9 MIESIĘCY KOŃCZĄCYCH SIĘ  
30 WRZEŚNIA 2013 ROKU  
PRZYGOTOWANE ZGODNIE Z MSR 34, „ŚRÓDROCZNA  
SPRAWOZDAWCZOŚĆ FINANSOWA” ,  
KTÓRY ZOSTAŁ ZATWIERDZONY PRZEZ UNIĘ EUROPEJSKĄ**

## OŚWIADCZENIE KIEROWNICTWA

Zarząd Spółki Grupa Azoty Zakłady Chemiczne „Police” S.A. przedstawia skrócone śródroczne jednostkowe sprawozdanie finansowe za okres 3 i 9 miesięcy kończących się 30 września 2013 roku, na które składają się:

- Skrócony jednostkowy rachunek zysków i strat oraz inne całkowite dochody za okres 01.07.-30.09.2013 roku oraz okres 01.01.-30.09.2013 roku,
- Skrócone jednostkowe sprawozdanie z sytuacji finansowej sporządzone na dzień 30.09.2013 roku,
- Skrócone jednostkowe sprawozdanie ze zmian w kapitale własnym za okres 01.01.-30.09.2013 roku,
- Skrócone jednostkowe sprawozdanie z przepływów pieniężnych za okres 01.01.-30.09.2013 roku,
- Dane objaśniające.

Skrócone śródroczne jednostkowe sprawozdanie finansowe sporządzone zostało zgodnie z wymogami Międzynarodowych Standardów Sprawozdawczości Finansowej, w kształcie zatwierdzonym przez Unię Europejską oraz rzetelnie i jasno przedstawia sytuację majątkową i finansową spółki Grupa Azoty Zakłady Chemiczne „Police” S.A. oraz jej wynik finansowy.

### Podpisy Członków Zarządu

.....  
Krzysztof Jałosiński  
*Prezes Zarządu*

.....  
Rafał Kuźmiczonek  
*Wiceprezes Zarządu*

.....  
Wojciech Naruć  
*Wiceprezes Zarządu*

### Podpis osoby odpowiedzialnej za prowadzenie ksiąg rachunkowych

.....  
Józefa Żurawska  
*Główny Księgowy*

Police, dnia 12 listopada 2013 roku

## Skrócony jednostkowy rachunek zysków i strat oraz inne całkowite dochody

Za okres zakończony 30 września 2013 roku

	za okres od 01.07.2013 do 30.09.2013	za okres od 01.01.2013 do 30.09.2013	za okres od 01.07.2012 do 30.09.2012	za okres od 01.01.2012 do 30.09.2012
	<i>niebadane</i>	<i>niebadane</i>	<i>niebadane</i>	<i>niebadane</i>
<b>Zyski i straty</b>				
<b><i>Działalność kontynuowana</i></b>				
Przychody ze sprzedaży	508 033	1 957 865	753 744	2 388 794
Koszt własny sprzedaży	(454 724)	(1 741 790)	(686 102)	(2 142 501)
<b>Zysk brutto ze sprzedaży</b>	<b>53 309</b>	<b>216 075</b>	<b>67 642</b>	<b>246 293</b>
Koszty sprzedaży	(16 285)	(49 085)	(12 382)	(37 311)
Koszty ogólnego zarządu	(31 378)	(94 184)	(24 579)	(76 866)
Pozostałe przychody operacyjne	1 983	10 298	1 154	6 214
Pozostałe koszty operacyjne	(3 072)	(7 747)	(1 734)	(4 659)
<b>Zysk (strata) na działalności operacyjnej</b>	<b>4 557</b>	<b>75 357</b>	<b>30 101</b>	<b>133 671</b>
Przychody finansowe	(1 157)	11 139	753	18 330
Koszty finansowe	(1 193)	(8 257)	2 131	(15 269)
<b>Przychody finansowe netto</b>	<b>(2 350)</b>	<b>2 882</b>	<b>2 884</b>	<b>3 061</b>
<b>Zysk przed opodatkowaniem</b>	<b>2 207</b>	<b>78 239</b>	<b>32 985</b>	<b>136 732</b>
Podatek dochodowy	1 838	(15 008)	(6 202)	(21 475)
<b>Zysk netto</b>	<b>4 045</b>	<b>63 231</b>	<b>26 783</b>	<b>115 257</b>
<b>Inne całkowite dochody</b>				
<b><i>Pozycje, które nie będą reklasyfikowane do zysków i strat</i></b>				
Przeszacowanie zobowiązania/aktywa netto z tytułu programu określonych świadczeń	-	675	-	-
Podatek dochodowy odnoszący się do pozycji, które nie będą reklasyfikowane do zysków i strat	-	(128)	-	-
<b>Suma innych całkowitych dochodów</b>	<b>-</b>	<b>547</b>	<b>-</b>	<b>-</b>
<b>Zyski i straty oraz inne całkowite dochody ogółem</b>	<b>4 045</b>	<b>63 778</b>	<b>26 783</b>	<b>115 257</b>
<b>Zysk na jedną akcję:</b>				
Podstawowy(zł)	0,05	0,84	0,36	1,54
Rozwodniony(zł)	0,05	0,84	0,36	1,54

Dodatkowe informacje objaśniające stanowią integralną część niniejszego skróconego jednostkowego sprawozdania finansowego

## Skrócone jednostkowe sprawozdanie z sytuacji finansowej

Na dzień 30 września 2013 roku

	na dzień 30.09.2013	na dzień 31.12.2012* przekształcone
	<i>niebadane</i>	<i>badane</i>
<b>Aktywa</b>		
<b>Aktywa trwałe</b>		
Rzeczowe aktywa trwałe	788 564	746 101
Nieruchomości inwestycyjne	22 631	22 653
Wartości niematerialne	10 963	8 133
Inwestycje w jednostkach podporządkowanych	131 530	32 958
Aktywa z tytułu odroczonego podatku dochodowego	91 467	106 603
Pozostałe aktywa	1 945	1 331
<b>Aktywa trwałe razem</b>	<b>1 047 100</b>	<b>917 779</b>
<b>Aktywa obrotowe</b>		
Zapasy	328 486	405 605
Pozostałe aktywa finansowe	5 442	1 128
Należności z tytułu dostaw i usług oraz pozostałe	249 483	187 689
Środki pieniężne i ich ekwiwalenty	22 229	28 904
Pozostałe aktywa	11 143	1 902
<b>Aktywa obrotowe razem</b>	<b>616 783</b>	<b>625 228</b>
<b>Aktywa razem</b>	<b>1 663 883</b>	<b>1 543 007</b>

\* Dane finansowe przekształcone zgodnie z danymi ujętymi w danych objaśniających do skróconego śródrocznego jednostkowego sprawozdania finansowego w zakresie praw do emisji CO<sub>2</sub>.

Dodatkowe informacje objaśniające stanowią integralną część niniejszego skróconego jednostkowego sprawozdania finansowego

## Skrócone jednostkowe sprawozdanie z sytuacji finansowej (kontynuacja) Na dzień 30 września 2013 roku

	na dzień 30.09.2013	na dzień 31.12.2012* przekształcone
	<i>niebadane</i>	<i>badane</i>
<b>Pasywa</b>		
<b>Kapitał własny</b>		
Kapitał zakładowy	750 000	750 000
Zyski zatrzymane w tym:	254 651	241 123
<i>Zysk netto bieżącego okresu</i>	<i>63 231</i>	<i>115 970</i>
<b>Kapitał własny razem</b>	<b>1 004 651</b>	<b>991 123</b>
<b>Zobowiązania</b>		
Zobowiązania z tytułu kredytów, pożyczek	51 959	71 882
Zobowiązania z tytułu świadczeń pracowniczych	43 770	42 316
Pozostałe zobowiązania długoterminowe	22 309	530
Pozostałe rezerwy	52 726	62 801
Dotacje rządowe	8 673	9 502
Przychody przyszłych okresów	-	469
Pozostałe zobowiązania finansowe	3 862	5 083
<b>Zobowiązania długoterminowe razem</b>	<b>183 299</b>	<b>192 583</b>
Zobowiązania z tytułu kredytów, pożyczek	136 254	135 804
Zobowiązania z tytułu świadczeń pracowniczych	3 074	3 262
Zobowiązania z tytułu dostaw i usług oraz pozostałe	303 301	189 303
Pozostałe rezerwy	22 388	23 747
Dotacje rządowe	9 039	5 433
Przychody przyszłych okresów	1	99
Pozostałe zobowiązania finansowe	1 876	1 653
<b>Zobowiązania krótkoterminowe razem</b>	<b>475 933</b>	<b>359 301</b>
<b>Zobowiązania razem</b>	<b>659 232</b>	<b>551 884</b>
<b>Pasywa razem</b>	<b>1 663 883</b>	<b>1 543 007</b>

\* Dane finansowe przekształcone zgodnie z danymi ujętymi w danych objaśniających do skróconego śródrocznego jednostkowego sprawozdania finansowego w zakresie praw do emisji CO<sub>2</sub>.

Dodatkowe informacje objaśniające stanowią integralną część niniejszego skróconego jednostkowego sprawozdania finansowego

## Skrócone jednostkowe sprawozdanie ze zmian w kapitale własnym

Za okres zakończony 30 września 2013 roku i okres zakończony 30 września 2012 roku

	Kapitał zakładowy	Zyski zatrzymane	Kapitał własny razem
Stan na 01 stycznia 2013 roku	750 000	241 123	991 123
<b>Zyski i straty oraz inne całkowite dochody</b>			
Zysk netto	-	63 231	63 231
Inne całkowite dochody ogółem	-	547	547
<b>Zyski i straty oraz inne całkowite dochody</b>	-	63 778	63 778
<b>Transakcje z właścicielami Spółki, ujęte bezpośrednio w kapitale własnym</b>			
Dywidendy	-	(50 250)	(50 250)
Transakcje z właścicielami ogółem	-	(50 250)	(50 250)
<b>Stan na 30 września 2013 roku (niebadane)</b>	<b>750 000</b>	<b>254 651</b>	<b>1 004 651</b>
	Kapitał zakładowy	Zyski zatrzymane	Kapitał własny razem
Stan na 01 stycznia 2012 roku	750 000	125 153	875 153
<b>Zyski i straty oraz inne całkowite dochody</b>			
Zysk netto	-	115 257	115 257
<b>Zyski i straty oraz inne całkowite dochody</b>	-	115 257	115 257
<b>Stan na 30 września 2012 roku (niebadane)</b>	<b>750 000</b>	<b>240 410</b>	<b>990 410</b>

Dodatkowe informacje objaśniające stanowią integralną część niniejszego skróconego jednostkowego sprawozdania finansowego

## Skrócone jednostkowe sprawozdanie z przepływów pieniężnych

Za okres zakończony 30 września 2013 roku

	za okres od 01.01.2013 do 30.09.2013	za okres od 01.01.2012 do 30.09.2012
	<i>niebadane</i>	<i>niebadane</i>
<b>Przepływy pieniężne z działalności operacyjnej</b>		
Zysk przed opodatkowaniem	78 239	136 732
<i>Korekty</i>	58 789	44 137
Amortyzacja	59 533	58 260
Utworzenie odpisów aktualizujących	454	781
Strata z tytułu działalności inwestycyjnej	2 785	1 446
Strata ze zbycia aktywów finansowych	3	-
Odsetki, różnice kursowe	5 753	160
Dywidendy	(9 739)	(10 591)
Zysk z tytułu zmiany wartości godziwej aktywów finansowych wykazywanych wg wartości godziwej	-	(5 919)
<b>Zysk z działalności operacyjnej przed zmianami w kapitale obrotowym</b>	<b>137 028</b>	<b>180 869</b>
Zmiana stanu należności z tytułu dostaw i usług oraz pozostałych	(66 155)	(1 248)
Zmiana stanu zapasów	77 119	32 721
Zmiana stanu zobowiązań z tytułu dostaw i usług oraz pozostałych	35 542	6 142
Zmiana stanu rezerw, rozliczeń międzyokresowych i dotacji	(7 487)	(13 446)
Inne korekty	144	1 113
<b>Środki pieniężne wygenerowane na działalności operacyjnej</b>	<b>176 191</b>	<b>206 151</b>
<b>Środki pieniężne netto z działalności operacyjnej</b>	<b>176 191</b>	<b>206 151</b>

Dodatkowe informacje objaśniające stanowią integralną część niniejszego skróconego jednostkowego sprawozdania finansowego

## Skrócone jednostkowe sprawozdanie z przepływów pieniężnych (kontynuacja)

Za okres zakończony 30 września 2013 roku

	za okres od 01.01.2013 do 30.09.2013	za okres od 01.01.2012 do 30.09.2012
	<i>niebadane</i>	<i>niebadane</i>
<b>Przepływy środków pieniężnych z działalności inwestycyjnej</b>		
Sprzedaż wartości niematerialnych oraz rzeczowych aktywów trwałych, nieruchomości inwestycyjnych	945	1 478
Nabycie wartości niematerialnych oraz rzeczowych aktywów trwałych, nieruchomości inwestycyjnych	(95 624)	(68 354)
Otrzymane dywidendy	9 739	10 591
Wydatki na nabycie aktywów finansowych	(20 714)	(5 486)
Wpływy ze sprzedaży aktywów finansowych	165	-
Odsetki otrzymane	435	106
Dotacje	497	-
Pożyczki	(345)	(440)
Pozostałe wydatki inwestycyjne	-	(1 035)
<b>Środki pieniężne netto z działalności inwestycyjnej</b>	<b>(104 902)</b>	<b>(63 140)</b>
<b>Przepływy środków pieniężnych z działalności finansowej</b>		
Dywidendy wypłacone	(50 250)	-
Wpływy z tytułu zaciągnięcia kredytów i pożyczek	84 146	33 212
Wydatki na spłatę kredytów i pożyczek	(103 644)	(146 910)
Odsetki zapłacone	(5 348)	(10 144)
Płatności zobowiązań z tytułu umów leasingu finansowego	(1 916)	(1 906)
<b>Środki pieniężne netto z działalności finansowej</b>	<b>(77 012)</b>	<b>(125 748)</b>
<b>Przepływy pieniężne netto, razem</b>	<b>(5 723)</b>	<b>17 263</b>
<b>Środki pieniężne i ich ekwiwalenty na początek okresu</b>	<b>28 904</b>	<b>31 967</b>
Wpływ zmian kursów walut	(952)	9 017
<b>Środki pieniężne i ich ekwiwalenty na koniec okresu</b>	<b>22 229</b>	<b>58 247</b>

Dodatkowe informacje objaśniające stanowią integralną część niniejszego skróconego jednostkowego sprawozdania finansowego



## Dane objaśniające do skróconego śródrocznego jednostkowego sprawozdania finansowego

Niniejsze skrócone śródroczne jednostkowe sprawozdanie finansowe spółki Grupa Azoty Zakłady Chemiczne „Police” Spółka Akcyjna (do 03 czerwca 2013 roku Zakłady Chemiczne „Police” S.A.) należy czytać łącznie ze skróconym śródrocznym skonsolidowanym sprawozdaniem finansowym Grupy Kapitałowej Grupa Azoty Zakłady Chemiczne „Police” Spółka Akcyjna (do 03 czerwca 2013 roku Grupa Kapitałowa Zakłady Chemiczne „Police” S.A.) za okres 9 miesięcy kończących się 30 września 2013 roku oraz ze zbadanym jednostkowym sprawozdaniem finansowym Grupa Azoty Zakłady Chemiczne „Police” Spółka Akcyjna za rok zakończony 31 grudnia 2012 roku.

25 kwietnia 2013 roku Zwyczajne Walne Zgromadzenie Spółki Uchwałą Nr 24 dokonało zmiany Statutu Spółki. Zmieniono firmę na: Grupa Azoty Zakłady Chemiczne „Police” Spółka Akcyjna. Jednostka Dominująca może używać skrótu firmy: Grupa Azoty Zakłady Chemiczne „Police” S.A. W dniu 03 czerwca 2013 roku Sąd Rejonowy Szczecin Centrum w Szczecinie, XIII Wydział Gospodarczy Krajowego Rejestru Sądowego dokonał rejestracji jednolitego tekstu Statutu Spółki.

Do sporządzenia niniejszego skróconego śródrocznego jednostkowego sprawozdania finansowego zastosowano zasady rachunkowości w zakresie niezmienionym w odniesieniu do zasad zastosowanych przy sporządzeniu rocznego jednostkowego sprawozdania finansowego za 2012 rok, za wyjątkiem:

- ujmowania zysków i strat aktuarialnych dotyczących programów określonych świadczeń, w związku ze zmianami MSR 19 „Świadczenia pracownicze”. Zgodnie z wcześniejszą polityką rachunkowości zyski i straty aktuarialne dotyczące programów określonych świadczeń były ujmowane w zysku lub stracie danego okresu. Obecnie zyski i straty aktuarialne dotyczące programów określonych świadczeń po okresie zatrudnienia są ujmowane w innych całkowitych dochodach. Zmiana ta nie miała istotnego wpływu zarówno na wyniki Spółki w III kwartale 2013 roku oraz dane porównawcze,
- ujmowania nieodpłatnie otrzymanych praw do emisji, wyceny nabytych praw do emisji oraz prezentacji praw do emisji w sprawozdaniu z sytuacji finansowej. Zgodnie z dotychczas obowiązującą polityką rachunkowości nieodpłatnie otrzymane prawa do emisji nie były wykazywane w sprawozdaniu z sytuacji finansowej, natomiast zakupione prawa do emisji wykazywane były w wartości przeszacowanej i prezentowane jako wartości niematerialne. Od 2013 roku Spółki zmieniła w tym zakresie zasady rachunkowości i prezentuje w sprawozdaniu z sytuacji finansowej nabyte i przyznane nieodpłatnie prawa do emisji jako zapasy, prawa otrzymane nieodpłatnie ujmuje według wartości godziwej na dzień ich zarejestrowania i prezentuje drugostronnie jako dotacje rządowe. Prawa do emisji nie są odpisywane na dzień bilansowy do ich wartości możliwych do uzyskania na dzień bilansowy, niższych od ceny nabycia, jeżeli oczekuje się, że wyroby gotowe, do produkcji których zostaną wykorzystane, zostaną sprzedane w wysokości ceny nabycia lub kosztu wytworzenia lub powyżej ceny nabycia lub kosztu wytworzenia. Rozliczenie dotacji z tytułu przyznanych praw ujmuje się jako pomniejszenie kosztu własnego sprzedaży w proporcji zrealizowanej emisji CO<sub>2</sub> w okresie sprawozdawczym do planowanej emisji rocznej. W sprawozdaniu finansowym za okres kończący się 30 września 2013 roku, w związku z brakiem ostatecznego ustalenia przydziału darmowych uprawnień na rok 2013 i brakiem rejestracji uprawnień w rejestrach, Spółka ujęła jako pozostałe należności dotację z tytułu darmowych uprawnień do emisji CO<sub>2</sub> oszacowaną jako iloczyn wysokości emisji zrealizowanej w okresie sprawozdawczym w poszczególnych instalacjach (nie wyższej od oczekiwanego przydziału dla danej instalacji na rok 2013) i wartości godziwej uprawnień na dzień bilansowy. Po otrzymaniu i zarejestrowaniu przydziału uprawnień Spółka przeklasyfikuje powyższe prawa do zapasów. Dane na dzień 31 grudnia 2012 roku zostały zaprezentowane po uwzględnieniu tej zmiany.

Poniższa tabela przedstawia wpływ zmiany w zakresie praw do emisji CO<sub>2</sub> na jednostkowe sprawozdanie z sytuacji finansowej na dzień 31 grudnia 2012 roku:

	Zatwierdzone	Przekształcone	Wpływ przekształcenia
	Na dzień 31.12.2012	Na dzień 31.12.2012	
<b>Aktywa</b>			
<b>Aktywa trwałe</b>	917 779	917 779	-
<b>Aktywa obrotowe w tym:</b>	600 438	625 228	24 790
Zapasy	380 815	405 605	24 790
<b>Aktywa razem</b>	<b>1 518 217</b>	<b>1 543 007</b>	<b>24 790</b>
<b>Pasywa</b>			
<b>Kapitał własny</b>	991 123	991 123	-
<b>Zobowiązania długoterminowe</b>	192 583	192 583	-
<b>Zobowiązania krótkoterminowe, w tym:</b>	334 511	359 301	24 790
Pozostałe rezerwy	2 940	23 747	20 807
Dotacje rządowe	1 450	5 433	3 983
<b>Pasywa razem</b>	<b>1 518 217</b>	<b>1 543 007</b>	<b>24 790</b>

- kursów walut stosowanych do przeliczania pozycji pieniężnych na dzień bilansowy. Na dzień bilansowy pozycje pieniężne wyrażone w walutach innych niż polski złoty są przeliczane przy zastosowaniu obowiązującego na ten dzień średniego kursu ogłoszonego dla danej waluty przez Narodowy Bank Polski. Dotychczas pozycje te były przeliczane na dzień bilansowy przy zastosowaniu odpowiednio obowiązującego na koniec okresu sprawozdawczego kursu zamknięcia (kurs natychmiastowej realizacji, wykonania), tzn. po kursie banku wiodącego z pierwszego notowania dnia bilansowego.

Poniższa tabela przedstawia wpływ zmiany w zakresie stosowania kursów walut na jednostkowe sprawozdanie z sytuacji finansowej na dzień 31 grudnia 2012 roku:

	Przed zmianą	Po zmianie	Wpływ zmiany
	Na dzień 31.12.2012	Na dzień 31.12.2012	
<b>Aktywa</b>			
<b>Aktywa trwałe</b>	917 779	917 779	-
<b>Aktywa obrotowe w tym:</b>	625 228	625 954	726
Należności z tytułu dostaw i usług oraz pozostałe	187 689	188 152	463
Środki pieniężne i ich ekwiwalenty	28 904	29 167	263
<b>Aktywa razem</b>	<b>1 543 007</b>	<b>1 543 733</b>	<b>726</b>
<b>Pasywa</b>			
<b>Kapitał własny, w tym:</b>	991 123	993 008	1 885
Zyski zatrzymane, w tym:	241 123	243 008	1 885
Zysk netto bieżącego okresu	115 970	117 855	1 885
<b>Zobowiązania długoterminowe</b>	192 583	192 583	-
<b>Zobowiązania krótkoterminowe, w tym:</b>	359 301	358 142	(1 159)
Zobowiązania z tytułu dostaw i usług oraz pozostałe	189 303	188 144	(1 159)
<b>Pasywa razem</b>	<b>1 543 007</b>	<b>1 543 733</b>	<b>726</b>

Zmiana zasad wyceny spowodowałaby wzrost wyniku finansowego brutto w III kwartale 2013 roku w kwocie 8 890 tys. zł (wyniku netto w kwocie 7 201 tys. zł), natomiast w III kwartale 2012 roku w kwocie 4 572 tys. zł (wyniku netto w kwocie 3 703 tys. zł).

- zastosowania MSSF 13.

Spółka zastosowała MSSF 13, który wprowadza ramy wyznaczania wartości godziwej w jednym MSSF oraz dokonywania ujawnień dotyczących wartości godziwej, gdy pomiary wartości godziwej są wymagane lub dozwolane przez inne MSSF. W szczególności standard ujednocila definicję wartości godziwej jako ceny, którą otrzymano by za sprzedaż składnika aktywów lub zapłacono by za przeniesienie zobowiązania w transakcji przeprowadzonej na zwykłych warunkach między uczestnikami rynku na dzień wyceny. Dodatkowo, standard zmienia lub rozszerza zakres ujawnień dotyczących wartości godziwej, o których mowa w innych MSSF, w tym MSSF 7. Niektóre z tych ujawnień, dotyczące instrumentów finansowych, są specyficznie wymagane w śródrocznych sprawozdaniach finansowych.

Zdaniem Zarządu Spółki Grupa Azoty Zakłady Chemiczne „Police” S.A. w danych objaśniających do skróconego śródrocznego skonsolidowanego sprawozdania finansowego Grupy Kapitałowej Grupa Azoty Zakłady Chemiczne „Police” Spółka Akcyjna zostały zawarte wszystkie istotne informacje potrzebne dla właściwej oceny sytuacji majątkowej i finansowej Spółki w prezentowanym okresie.

**IV. KOMENTARZ ZARZĄDU GRUPY KAPITAŁOWEJ GRUPY AZOTY  
ZAKŁADY CHEMICZNE „POLICE” S.A.  
DO WYNIKÓW ZA III KWARTAŁ 2013 ROKU**

## 1. Omówienie śródrocznego skonsolidowanego sprawozdania finansowego

### 1.1. Ocena czynników i nietypowych zdarzeń mających znaczący wpływ na działalność oraz wyniki finansowe Grupy Kapitałowej

#### 1.1.1. Czynniki mające znaczący wpływ na działalność oraz wyniki finansowe

##### Zakup udziałów

W dniu 28 sierpnia 2013 roku Grupa Azoty Zakłady Chemiczne „Police” S.A. nabyła 550 akcji spółki African Investment Group S.A. (AIG S.A.) z siedzibą w Almadies w Senegal, co stanowi 55% udziału w kapitale zakładowym.<sup>1</sup>

##### Optymalizacja kosztów finansowania zewnętrznego

W III kwartale 2013 roku Spółka prowadziła działania na rzecz optymalizacji kosztów finansowania zewnętrznego. Zamierzeniem, oprócz zmniejszenia marż bankowych, była redukcja wysokości oraz zmiana struktury aktywów Spółki w zakresie ustanowionych zabezpieczeń otrzymanych kredytów. Zmniejszono trwałe wykorzystanie kredytu obrotowego odnawialnego w walucie PLN udzielonego w ramach umowy kredytu w formie limitu kredytowego wielocelowego do poziomu 32 000 tys. zł.

Grupa Azoty Spółka Akcyjna z siedzibą w Tarnowie działająca na podstawie nadanego Pełnomocnictwa przez Grupę Azoty Zakłady Chemiczne „Police” S.A. dnia 19 sierpnia 2013 roku podpisała z Powszechną Kasą Oszczędności Bank Polski Spółka Akcyjna aneks do umowy kredytu w rachunku bieżącym zawartej w dniu 01 października 2010 roku. Na mocy podpisanego Aneksu, treść Umowy w odniesieniu do Grupy Azoty Zakłady Chemiczne „Police” S.A. uległa zmianie w poniższym zakresie:

- kwota sublimitu kredytowego uległa zmniejszeniu do kwoty 126 700 tys. zł (poprzednio 141 100 tys. zł),
- kwota łącznego sublimitu dla spółek Grupy Kapitałowej Zakłady Chemiczne „Police” S.A. uległa zmniejszeniu do kwoty 8 300 tys. zł (poprzednio 8 900 tys. zł),
- okres wykorzystania i spłaty kredytu został wydłużony do dnia 30 września 2013 roku,
- uwzględniana przy oprocentowaniu kredytu marża została zmniejszona.

#### 1.1.2. Otoczenie rynkowe

##### SEGMENT NAWOZY

##### Rynek rolny

Pomimo obiegowych niekorzystnych opinii w sierpniu poprawiły się uwarunkowania produkcji rolniczej w Polsce. Wyrównany wskaźnik koniunktury rolniczej osiągnął poziom 100,8 i był najwyższy od sześciu miesięcy. W najbliższym okresie spadek cen zbóż odbije się jednak niekorzystnie na uwarunkowaniach produkcji rolnej. Na wzrost wskaźnika istotny wpływ miał przede wszystkim wzrost cen skupu żywca wieprzowego i drobiu oraz mleka. Podwyżki cen większości produktów zwierzęcych zniwelowały obniżki cen zbóż jakie wystąpiły w okresie czerwiec-sierpień. Spadki cen zbóż zmniejszyły popyt na środki produkcji dla rolnictwa m.in. na nawozy.

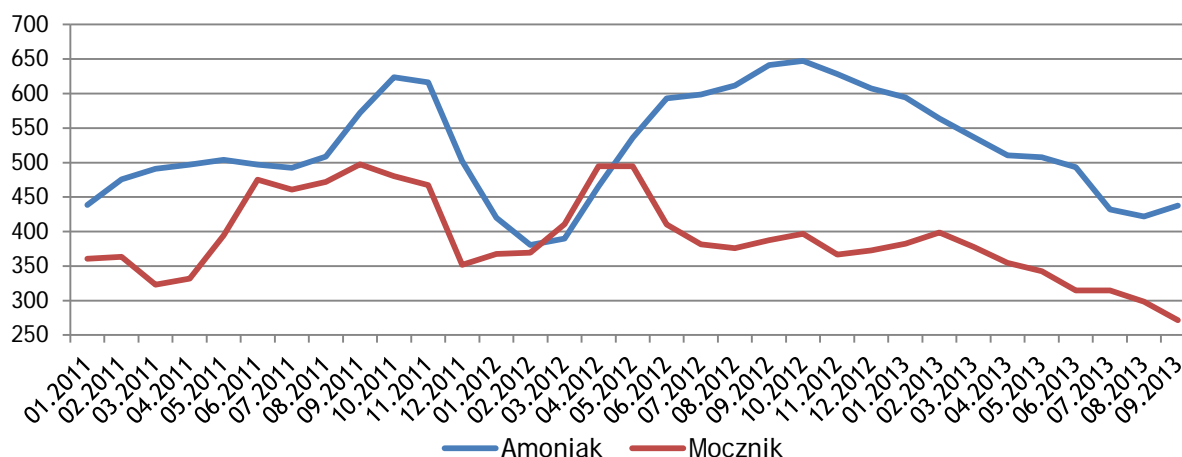
Niekorzystne warunki pogodowe na wiosnę nie wpłynęły znacząco na uprawy, ponieważ wyniki zbiorów można uznać za zadawalające. Wielkość zbiorów według wstępnej prognozy GUS jest szacowana na 23,7 - 25,1 mln ton. Spadki cen produktów rolnych uległy zahamowaniu jeszcze w sierpniu a następnie zanotowano ich nieznaczny wzrost. Było to możliwe dzięki przetrzymywaniu zbóż przez rolników oraz dzięki rosnącemu eksportowi zbóż.

Wzrost cen pszenicy oraz spadek cen nawozów sprawiły, że poprawiła się we wrześniu relacja cen nawozów do cen pszenicy. We wrześniu potrzeba było średnio 5,36 kg pszenicy, wobec 5,76 kg pszenicy w sierpniu na 1 kg nawozu Polifoska 6 w przeliczeniu na czysty składnik.

---

<sup>1</sup> Spółka informowała o powyższym w raporcie bieżącym nr 34/2013 z dn. 29 sierpnia 2013 roku.

## Notowania cen amoniaku, mocznika [USD/t]



Źródło: Opracowanie własne.

### Amoniak

W III kwartale 2013 roku na światowym rynku amoniaku równowaga podaży-popytu nastąpiła na niskim poziomie ilościowym. Moce produkcyjne zostały znacznie ograniczone. Wiele instalacji produkcyjnych amoniaku było wyłączone z powodu braku gazu (Trynidad, Egipt), postojów remontowych (Ukraina, Rosja) czy awarii instalacji (Australia, Indonezja). Z braku wystarczającego popytu wiele postojów zostało przedłużonych na październik.

Po stronie popytu największy wpływ na rynek ma ograniczenie zakupów amoniaku do USA przez producentów nawozów, jak i do bezpośredniej aplikacji do gleby. Z powodu niskich cen kaprolaktamu i akrylonitrylu oraz wyłączeń instalacji na 2-3 miesiące zanotowano zmniejszone zakupy amoniaku do celów technicznych przez producentów w Azji.

W trakcie III kwartału średnia cena amoniaku spadła średnio o 12 USD/t.

### Mocznik

W trakcie III kwartału jedynym większym kupującym na rynku były Indie. Na rynkach takich jak USA i Ameryka Płd. ilość transakcji była mniejsza niż w ubiegłym roku. Od lipca bardzo aktywni byli producenci mocznika z Chin, którzy wykorzystali „okienko” niskich ceł eksportowych. Słaby popyt wewnętrzny zmuszał producentów chińskich do szukania klientów na rynkach światowych. We wrześniu eksport mocznika granulowanego rozpoczęli dwaj nowi eksporterzy z Abu Dhabi i Algierii. Łącznie nowe moce produkcyjne tych producentów wynoszą około 2,5 mln ton rocznie.

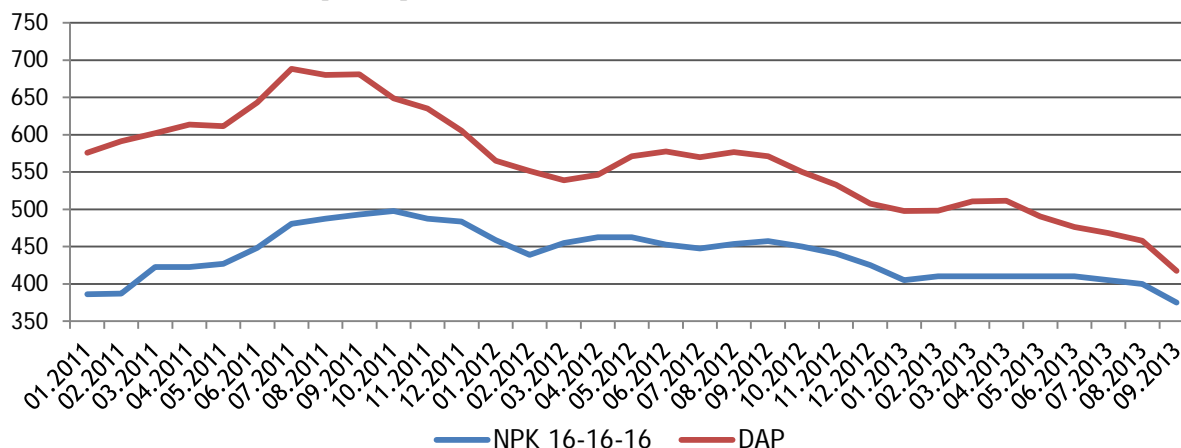
Znaczne ograniczenia produkcji przez kilku dużych eksporterów (Rosja, Ukraina, Trynidad, Egipt) wpłynęły stabilizująco na cenę mocznika we wrześniu, a nawet niewielki wzrost ceny.

Z powodów rynkowych czyli z uwagi na niski poziom cen mocznika na rynkach światowych prawie wszystkie instalacje mocznika na Ukrainie zostały odstawione we wrześniu do postojów remontowych. Większość tych instalacji będzie w postojach do końca października.

W Europie na niektórych rynkach były krótkie okresy intensywnych zakupów mocznika granulowanego, np. we Francji i Wielkiej Brytanii. Jednym z powodów zainteresowania mocznikiem był zbyt droga saletra amonowa.

W trakcie III kwartału, średnia cena mocznika spadła o około 40 USD/t.

### Notowania cen NPK, DAP [USD/t]



Źródło: Opracowanie własne.

### Nawozy NPK

W III kwartale 2013 roku w Polsce i w Europie utrzymywał się bardzo słaby popyt na nawozy NPK. Złożyły się na tę sytuację dwie podstawowe przyczyny:

- w połowie czerwca nastąpił skokowy spadek cen na produkty rolne (zboża, rzepak, kukurydza) o 30-40%,
- zerwana współpraca handlowa pomiędzy Uralkali i Białoruskali, spowodowała „wojnę handlową” pomiędzy tymi firmami i spadek cen soli potasowej, podstawowego surowca do produkcji nawozów NPK.

Drastycznie zmniejszone dochody gospodarstw rolnych spowodowały, że rolnicy ograniczyli w pierwszej kolejności zakupy nawozów NPK i pomimo trwającego okresu siewu ozimin popyt na nawozy NPK w Europie utrzymywał się na bardzo niskim poziomie. W Polsce na rynku nawozów NPK w lipcu i sierpniu też utrzymywał się słaby popyt. Sprzyjająca pogoda we wrześniu wydłużyła okres zasiewów i w niektórych regionach pojawiło się ożywienie zakupów w sieci detalicznej. Wielu rolników czekało z zakupami nawozów do ostatniej chwili. W punktach handlowych największym zainteresowaniem cieszyły się tańsze nawozy wieloskładnikowe o niższej koncentracji składników odżywczych. Dostępna też była szeroka oferta po konkurencyjnych cenach nawozów NPK z importu. Nie było zainteresowania dystrybutorów zakupami nawozów NPK na dłuższe magazynowanie.

W trakcie III kwartału średnia cena standardowego nawozu NPK 16-16-16 spadła o ok. 60 USD/t.

### Nawóz DAP

Tendencja spadkowa ceny DAP-u na rynkach światowych utrzymywała się przez cały III kwartał. Przyczynami spadku ceny DAP-u na rynkach światowych był słaby popyt na wszystkich rynkach oraz wysoki stan zapasów w USA i Chinach. Indie, największy światowy importer DAP-u, z powodu problemów finansowych realizował mniejsze zakupy i wymuszał na dostawcach obniżki cen. W Chinach w okresie III kwartału obowiązywało „okienko” niskich ceł na eksport nawozów fosforowych. Producenci chińscy mieli do dyspozycji duże ilości towaru do upłynnienia z powodu słabego popytu na rynku wewnętrznym. W Europie III kwartał jak zwykle był okresem zastoju w zakupach nawozu DAP. W sytuacji słabego popytu notowano ograniczenia produkcji DAP-u w: Chinach (do 50-60%), Maroku (do 65%), Tunezji (do 50%) i USA.

We wrześniu, firma OCP Maroko zmieniła politykę handlową i rozpoczęła agresywną sprzedaż na wszystkich rynkach celem pozbycia się nadmiernych zapasów. Ofensywna polityka OCP oraz presja na cenę DAP ze strony Indii prowadziły do dalszych spadków ceny DAP-u na rynkach światowych.

W trakcie III kwartału średnia cena DAP-u spadła o ok. 50 USD/t.

### Fosforyty, siarka, sól potasowa

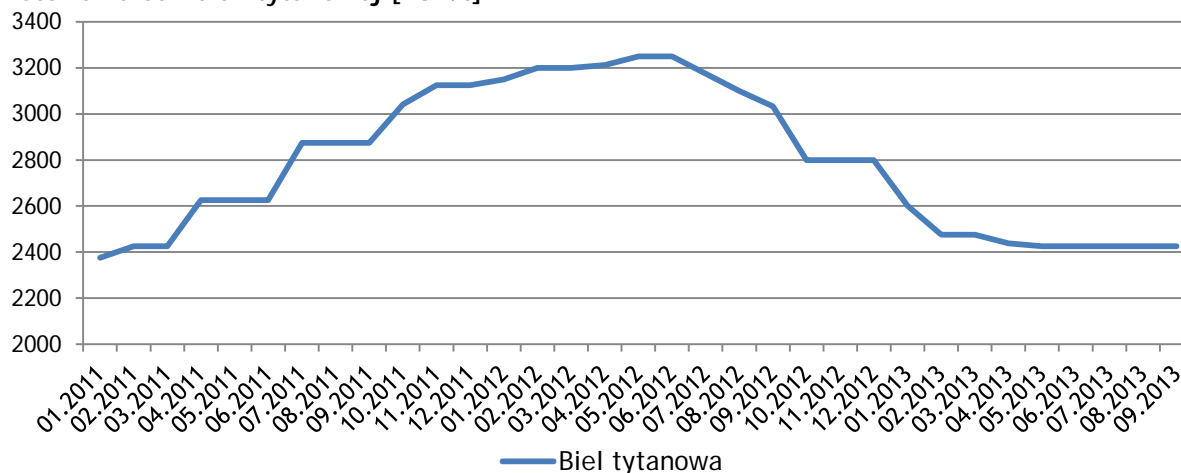
Największy eksporter fosforytów firma OCP Maroko w sierpniu obniżyła ceny o ok. 25 USD/t. Inni producenci fosforytów w Afryce Płn. wprowadzili redukcję cen fosforytów w czerwcu, a w sierpniu korekta ceny wyniosła tylko około 5 USD/t. W ślad za spadkiem cen fosforytów i nawozów fosforowych również firma PhosAgro (Rosja) w trakcie III kwartału obniżyła cenę apatytów.

Wypowiedzenie w końcu lipca umowy o wspólnej sprzedaży przez firmy Uralkali i Białoruśkali spowodowało duże reperkusje na rynku soli potasowej. Notowania cen akcji największych światowych producentów soli potasowej spadły o 25%. W sierpniu i wrześniu obie firmy (Uralkali i Białoruśkali) próbowały indywidualnie znaleźć odbiorców na swoją sól potasową. Cena soli potasowej w transakcjach spot wyraźnie. Z powodu bardzo wysokich zapasów producenci wprowadzili znaczne ograniczenia w produkcji soli potasowej. W Ameryce Płn. okresowo wyłączone 4 kopalnie, na Białorusi zatrzymano do postoju 2 kopalnie, a w Jordanii firma APC wprowadziła bezterminowo ograniczenie produkcji o 20%.

W Europie na początku lipca zostały ustalone ceny kontraktowe siarki przez okres trzeciego kwartału nie uległy korekcie. Na rynkach światowych utrzymywał się spadkowy trend ceny siarki głównie spowodowany ograniczeniem produkcji przez największego konsumenta siarki jakim jest przemysł nawozów fosforowych.

## SEGMENT PIGMENTY

### Notowania cen bieli tytanowej [EUR/t]



Źródło: Opracowanie własne.

Sytuacja na rynku bieli tytanowej w III kwartale nie uległa istotnej zmianie w stosunku do II kwartału. Nie odnotowano istotnego ożywienia zakupów bieli tytanowej w sezonie letnim. Utrzymująca się słaba koniunktura gospodarcza w USA i Europie ograniczała popyt na biel tytanową. Ograniczenia produkcyjne spowodowały zmniejszenie zapasów magazynowych bieli u producentów ze 120 dni do 30-45 dni. Słabnąca koniunktura światowa i malejący eksport ograniczał popyt na biel także w Chinach (30% światowej produkcji bieli). Wielu producentów bieli w Chinach pracowało z minimalną wydajnością. Jedną z instalacji bieli w Chinach o mocy produkcyjnej 200 tys. ton rocznie została wyłączona na trzy miesiące. Ze względów rynkowych i trwałym braku rentowności japońska firma ISK zamknęła (trwale) instalację produkcyjną w Singapurze o mocy produkcyjnej 56 tys. ton rocznie bieli chlorowej.

Średnia cena bieli tytanowej w Europie utrzymywała się w III kwartale na stałym poziomie.

### Ilmenit i szlaka tytanowa

W III kwartale utrzymywał się spadkowy trend cen na surowce do produkcji bieli. Na reprezentatywnym rynku chińskim cena szlaku tytanowej spadła o ok. 20 USD/t. Cena ilmenitu spadła jedynie o ok. 7 USD/t.



## 1.2. Podstawowe dane finansowe Grupy Kapitałowej

### 1.2.1. Skonsolidowane wyniki finansowe

Najważniejszymi osiągnięciami Grupy Kapitałowej w III kwartale 2013 roku były:

- uzyskanie dodatnich wyników finansowych w zdecydowanie trudniejszym otoczeniu rynkowym,
- nabycie przez Jednostkę Dominującą udziałów firmy AIG S.A. (dysponującej dostępem do złóż fosforytów w Senegal),
- wynegocjowanie niższych cen kluczowych surowców, w tym m.in. fosforytów, soli potasowej, szlaki tytanowej, ilmenitu, siarki oraz kwasu siarkowego.

W III kwartale 2013 roku Grupa Kapitałowa uzyskała zysk netto w wysokości 6 929 tys. zł, wynik EBITDA ukształtował się na poziomie 24 242 tys. zł. Wyniki finansowe Grupy Kapitałowej w okresie objętym raportem pozostawały w silnej korelacji z sytuacją w otoczeniu rynkowym Grupy Azoty Zakłady Chemiczne „Police” S.A. Na osiągnięte wyniki istotnie wpływała sytuacja na rynkach nawozowych. Odczuwalne było ograniczenie popytu na nawozy NPK w związku z wyczekiwaniem na zapowiadane znaczące obniżki cen soli potasowej. Na rynku krajowym popyt ograniczał spadek cen zbóż zanotowany na przestrzeni kilku miesięcy i pogorszenie się relacji ich cen do cen nawozów. Korzystnie na wyniki wpływały niższe ceny podstawowych surowców. Skalę osiągniętych wyników ograniczyły postoje remontowe instalacji azotowych, skutkujące niższą produkcją. W wyniku przewagi podaży nad popytem spadały ceny rynkowe mocznika. Na relatywnie niskim poziomie utrzymywały się również ceny amoniaku.

Następuje poprawa uwarunkowań na rynku bieli tytanowej. Wzrost cen sprzedaży w relacji do II kwartału 2013 roku oraz dalsze obniżki cen surowców tytanonośnych sygnalizują zatrzymanie negatywnego trendu wyników i stabilizację sytuacji. W porównaniu do analogicznego okresu ubiegłego roku ceny sprzedaży bieli tytanowej były niższe, ale głębszy był spadek cen surowców.

Grupa Kapitałowa kontynuowała działania w celu pozyskania tańszych źródeł dostaw surowców oraz wynegocjowania niższych cen zakupu surowców zużywanych do produkcji. Aktywna polityka surowcowa przyniosła istotne wymierne efekty w postaci zmniejszenia kosztów, a w konsekwencji optymalizację wyniku finansowego Jednostki Dominującej.

#### Skonsolidowane wyniki finansowe Grupy Kapitałowej

Wyszczególnienie	3Q 2013	3Q 2012	zmiana	zmiana %
Przychody ze sprzedaży	510 401	759 640	-249 239	-33
Koszt własny sprzedaży	452 901	688 388	-235 487	-34
<b>Zysk brutto na sprzedaży</b>	<b>57 500</b>	<b>71 252</b>	<b>-13 752</b>	<b>-19</b>
Koszty sprzedaży	16 285	12 382	3 903	32
Koszty ogólnego zarządu	35 327	28 698	6 629	23
<b>Zysk netto ze sprzedaży</b>	<b>5 888</b>	<b>30 172</b>	<b>-24 284</b>	<b>-80</b>
Pozostałe przychody/(koszty) operacyjne	-394	-261	-133	51
<b>Zysk na działalności operacyjnej EBIT</b>	<b>5 494</b>	<b>29 911</b>	<b>-24 417</b>	<b>-82</b>
Przychody/(koszty) finansowe	-2 280	2 976	-5 256	-177
Zysk (strata) z udziałów w jednostkach stowarzyszonych wycenianych metodą praw własności	2 652	2 051	601	29
<b>Zysk przed opodatkowaniem</b>	<b>5 866</b>	<b>34 938</b>	<b>-29 072</b>	<b>-83</b>
Podatek dochodowy	-1 063	6 265	-7 328	-117
Strata z działalności zaniechanej				
<b>Zysk/strata netto</b>	<b>6 929</b>	<b>28 673</b>	<b>-21 744</b>	<b>-76</b>
EBIT	5 494	29 911	-24 417	-82
Amortyzacja	18 748	20 213	-1 465	-7
<b>EBITDA</b>	<b>24 242</b>	<b>50 124</b>	<b>-25 882</b>	<b>-52</b>

W III kwartale 2013 roku uzyskano przychody ze sprzedaży niższe o 33% w porównaniu z analogicznym okresem roku ubiegłego. Spadek poziomu przychodów został spowodowany przede wszystkim zmniejszeniem wolumenu sprzedaży nawozów i spadkiem cen sprzedaży bieli tytanowej.

W relacji do III kwartału 2012 roku wyższe były koszty sprzedaży na co decydujący wpływ miała zmiana polityki handlowej w zakresie kosztów transportu. W III 2013 roku wyższy był udział transakcji sprzedażowych z gestią transportową po stronie Grupy niż w porównywalnym okresie ubiegłego roku. Zanotowano wyższe koszty ogólnego zarządu niż w analogicznym okresie 2012 roku. Wpływ na wzrost tej pozycji miało m. in. ujednoczenie Polityki rachunkowości w Grupie Azoty, w wyniku czego nastąpiła zmiana alokacji części kosztów magazynów z kategorii kosztów wydziałowych do pozycji ogólnego zarządu oraz zmiana zasad ustalania odpisu na nagrodę roczną. W 2013 roku odpis na nagrodę roczną tworzony jest w wysokości 1/12 miesięcznie, natomiast w 2012 roku całość odpisu utworzona była na koniec roku. Ponadto, w 2013 roku w Grupie Azoty wprowadzono opłaty z tytułu użytkowania logo.

Na pozostałej działalności operacyjnej zanotowano w III kwartale 2013 roku nieznaczną stratę (-394 tys. zł), w porównywanym okresie 2012 roku poniesiono stratę na poziomie 261 tys. zł.

W III kwartale 2013 roku poniesiono stratę na działalności finansowej w wysokości (-2 280 tys. zł), wobec zysku uzyskanego w porównywalnym okresie ubiegłego roku na poziomie 2 976 tys. zł). Decydujący wpływ na pogorszenie wyniku w obszarze finansowym miało uzyskanie ujemnej nadwyżki różnic kursowych nad dodatnimi (w relacji do analogicznego okresu ubiegłego roku odnotowano spadek wyniku z tego tytułu o 6 206 tys. zł). Wartość różnic kursowych w III kwartale 2013 roku w części wynikała z wprowadzonej w Grupie Azoty od 01 stycznia 2013 roku zmiany zasad wyceny transakcji w walutach obcych. Ponadto odnotowano zdecydowanie niższe koszty odsetek od kredytów o 3 126 tys. zł w odniesieniu do porównywanego okresu 2012 roku.

### 1.2.2. Wyniki finansowe segmentów

#### EBIT w ujęciu segmentów

Wyszczególnienie	Nawozy	Pigmenty	Pozostałe
Przychody netto ze sprzedaży	415 509	85 007	9 885
<i>Udział w strukturze [w %]</i>	<i>81</i>	<i>17</i>	<i>2</i>
EBIT	-1 465	5 009	1 950
<i>Udział w strukturze [w %]</i>	<i>-27</i>	<i>91</i>	<i>35</i>

\* wynik EBIT liczony jest jako zysk (strata) z działalności operacyjnej, prezentowany (prezentowana) w rachunku zysków i strat.

Najwyższą wartością i udziałem w przychodach ze sprzedaży Grupy Kapitałowej charakteryzuje się Segment Nawozy (81%). Segment Pigmenty generuje 17% przychodów ogółem, natomiast przychody zaliczone do kategorii Pozostałe stanowią blisko 2% przychodów zewnętrznych Grupy Kapitałowej. W III kwartale 2013 roku EBIT Segmentu Nawozy był ujemny i wyniósł (-1 465 tys. zł), co podyktowane było niekorzystną sytuacją na rynkach nawozowych. W Segmencie Pigmenty zanotowano zysk na poziomie 5 009 tys. zł, co wynikało przede wszystkim ze zmniejszenia cen zużycia surowców. Na pozostałej działalności został uzyskany EBIT w wysokości 1 950 tys. zł.

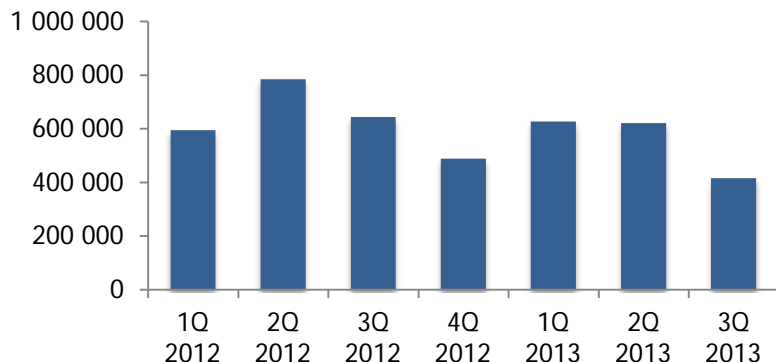
#### Segment Nawozy

W III kwartale 2013 roku uzyskano przychody ze sprzedaży w Segmencie Nawozy w wysokości 415 509 tys. zł, niższe o 35% niż w III kwartale 2012 roku. Kluczową pozycję przychodów Segmentu Nawozy stanowią nawozy wieloskładnikowe (NPK, NP i NS), z udziałem 58% w przychodach ogółem Jednostki Dominującej. Przychody ze sprzedaży nawozów wieloskładnikowych w III kwartale 2013 roku wyniosły 294 532 tys. zł, co oznacza spadek o 38% w porównaniu z analogicznym okresem 2012 roku. Średnie ceny podstawowych grup nawozów wieloskładnikowych (z wyjątkiem NS) były niższe w relacji do III kwartału 2012 roku.

Przychody ze sprzedaży mocznika w III kwartale 2013 roku wyniosły 57 029 tys. zł (spadek o 35%) i stanowiły ponad 11% przychodów ogółem Jednostki Dominującej.

W III kwartale 2013 roku uzyskano przychody ze sprzedaży amoniaku w wysokości 57 276 tys. zł, niższe o 15% w porównaniu z analogicznym okresem 2012 roku.

### Porównanie przychodów ze sprzedaży w Segmencie Nawozy

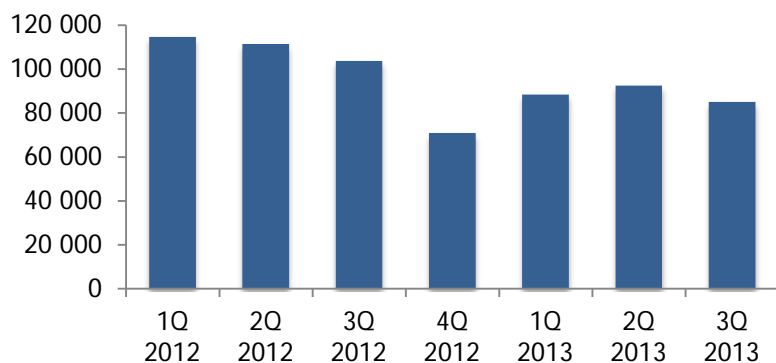


Źródło: Opracowanie własne.

### Segment Pigmenty

W III kwartale 2013 roku uzyskane przychody ze sprzedaży zewnętrznej Segmentu Pigmenty wyniosły 85 007 tys. zł, co oznacza spadek o 18% w porównaniu do III kwartału 2012 roku. Podstawowym produktem sprzedażowym dla Segmentu Pigmenty jest biel tytanowa. Przychody ze sprzedaży bieli tytanowej w III kwartale 2013 roku wyniosły 82 975 tys. zł i stanowiły 16% przychodów ogółem Jednostki Dominującej. W relacji do III kwartału 2012 roku średnie ceny sprzedaży były niższe o 14%.

### Porównanie przychodów ze sprzedaży w Segmencie Pigmenty



Źródło: Opracowanie własne.

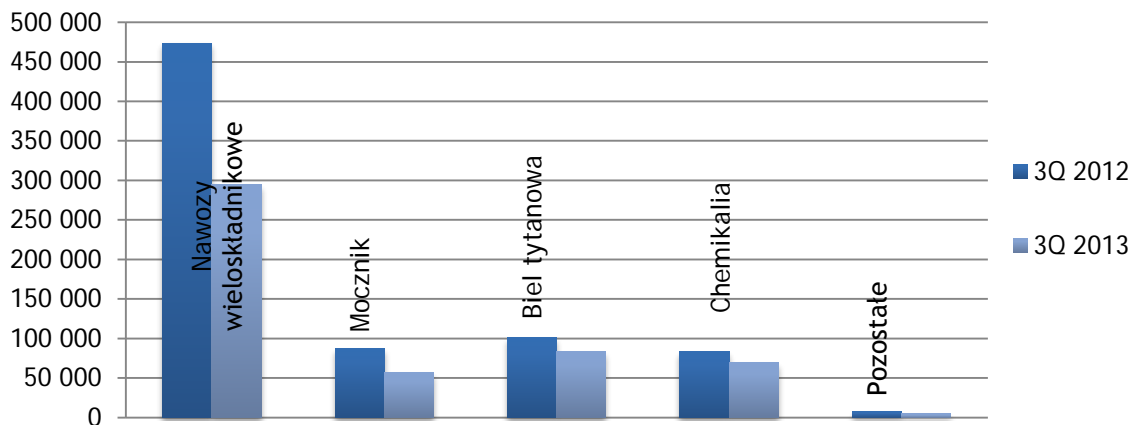
### Pozostałe

Przychody zakwalifikowane do kategorii „Pozostałe”, stanowią 2% przychodów zewnętrznych Jednostki Dominującej i dotyczą głównie sporadycznie prowadzonej sprzedaży towarów oraz sprzedaży usług.

### Sprzedaż wg grup produktowych

#### Przychody wg grup produktowych

Przychody ze sprzedaży produktów Grupy Kapitałowej są determinowane przede wszystkim sytuacją Jednostki Dominującej na rynku nawozowym. Uzyskane w III kwartale 2013 roku przychody ze sprzedaży Jednostki Dominującej w wysokości 508 033 tys. zł były na poziomie niższym o 33% w porównaniu do analogicznego okresu roku poprzedniego. Zanotowano niższe przychody ze sprzedaży nawozów, co spowodowane było przede wszystkim spadkiem wolumenu sprzedaży oraz niższe przychody ze sprzedaży bieli tytanowej w wyniku spadku cen sprzedaży. Jednocześnie uzyskano niższe przychody ze sprzedaży amoniaku w rezultacie spadku wolumenu i cen sprzedaży na rynku eksportowym. Zanotowano spadek przychodów ze sprzedaży produktów na rynku krajowym o 28%, przy jednoczesnym spadku przychodów na rynku eksportowym o 40%.



Źródło: Opracowanie własne.

Kluczową pozycję przychodów ze sprzedaży stanowią nawozy wieloskładnikowe (NPK, NP i NS) stanowiące 58% przychodów ogółem Jednostki Dominującej. Przychody ze sprzedaży nawozów wieloskładnikowych w III kwartale 2013 roku wyniosły 294 532 tys. zł, co oznacza spadek o 38% w porównaniu z analogicznym okresem ubiegłego roku. W grupie nawozy wieloskładnikowe dominującą pozycję przychodów Jednostki Dominującej stanowi sprzedaż nawozów NPK - 50% udział w przychodach ze sprzedaży Spółki. W III kwartale 2013 roku wartość przychodów tej grupy nawozów była niższa o 36% w stosunku do roku analogicznego okresu 2012 roku.

Przychody ze sprzedaży mocznika w III kwartale 2013 roku wyniosły 57 029 tys. zł i stanowiły 11% przychodów ogółem Spółki. W porównaniu do III kwartału 2012 zanotowano spadek przychodów ze sprzedaży o ok. 35%.

Przychody ze sprzedaży bieli tytanowej w III kwartale 2013 roku wyniosły 82 975 tys. zł i stanowiły 16% przychodów ogółem Jednostki Dominującej. Średnie uzyskane ceny sprzedaży były o ok. 14% niższe niż w III kwartale 2012 roku.

Niższe przychody ze sprzedaży produktów zanotowano w ramach grupy produktowej chemikalia - o 17%, porównując do analogicznego okresu poprzedniego roku, co spowodowane było zmniejszeniem przychodów ze sprzedaży amoniaku, stanowiącego kluczową pozycję w strukturze sprzedaży chemikaliów (83%).

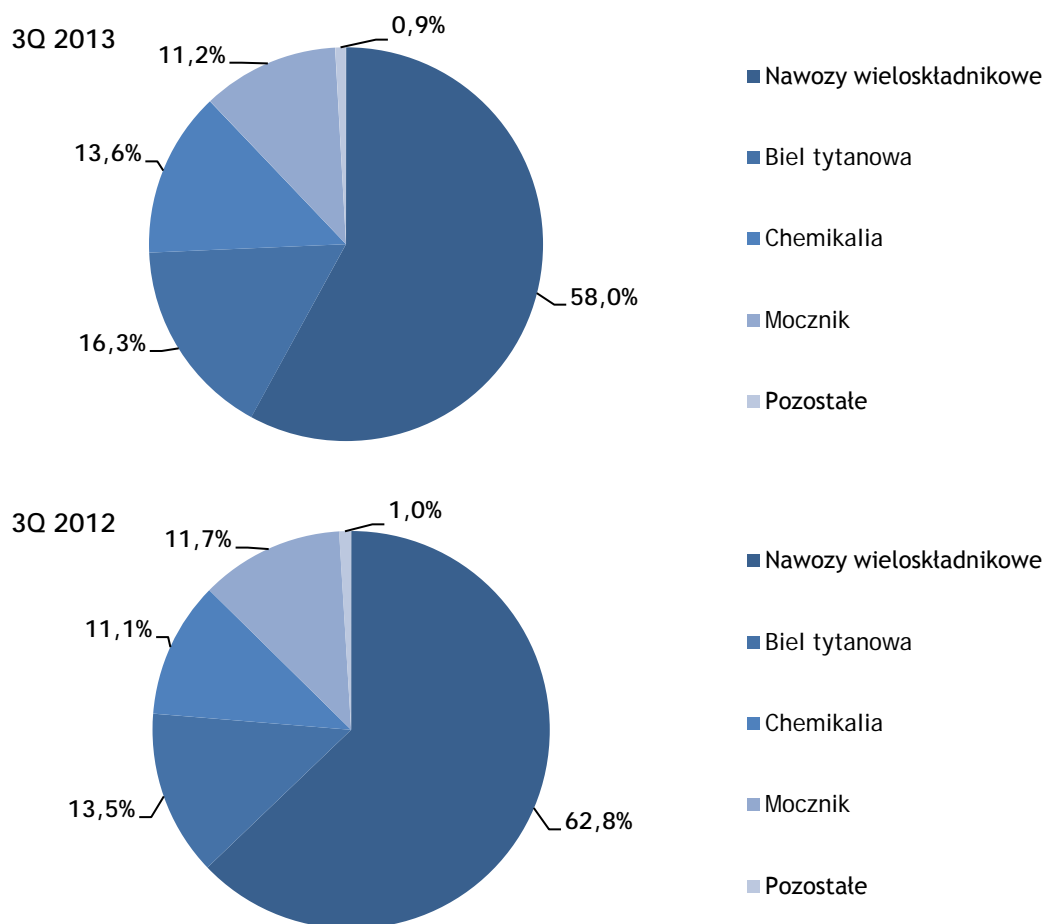
W grupie „Pozostałe”, stanowiącej 1% przychodów ogółem, zanotowano spadek wartości i udziału w przychodach, w porównaniu z III kwartałem 2012 roku, w wyniku zmniejszenia sporadycznie prowadzonej sprzedaży towarów i materiałów.

#### Struktura przychodów ze sprzedaży wg grup produktowych

Najwyższym udziałem w przychodach Jednostki Dominującej charakteryzuje się sprzedaż nawozów wieloskładnikowych stanowiąca 58% przychodów ze sprzedaży Spółki. W III kwartale 2013 roku wartość przychodów tej grupy nawozów była niższa o 38% w stosunku do III kwartału 2012 roku.

W odniesieniu do porównywanego okresu 2012 roku w strukturze przychodów ze sprzedaży spadł udział nawozów wieloskładnikowych z 63% do 58% natomiast wzrósł udział bieli tytanowej (o 3 pkt. proc.) oraz chemikaliów (z 11% na 14%). Decydujący wpływ na wzrost udziału grupy chemikalia w przychodach ogółem miał amoniak.

### Struktura przychodów ze sprzedaży wg grup produktowych



Źródło: Opracowanie własne.

### 1.2.3. Struktura kosztów rodzajowych

W III kwartale 2013 roku w porównaniu z tym samym okresem ubiegłego roku koszty działalności operacyjnej były niższe o 21%. Kluczową pozycję kosztów stanowią koszty zużycia materiałów i energii, które generowane są w 99% przez Jednostkę Dominującą. Decydujący wpływ na zmniejszenie poziomu tych kosztów w stosunku do analogicznego okresu 2012 roku miał spadek cen kluczowych surowców oraz zmniejszenie rozmiarów produkcji. Wyższe były koszty wynagrodzeń, co wynikało przede wszystkim ze zmiany zasad tworzenia odpisu na nagrodę roczną w porównywanych okresach, w 2013 roku odpis ten ustalany jest w wysokości 1/12 miesięcznie, w przeciwieństwie do 2012 roku, w którym odpis ten w całości został utworzony na koniec roku.

#### Koszty w układzie rodzajowym

Wyszczególnienie	3Q 2013	3Q 2012	zmiana	zmiana %
Amortyzacja	18 748	20 213	-1 465	-7
Zużycie materiałów i energii	434 799	590 188	-155 389	-26
Usługi obce	34 231	40 458	-6 227	-15
Wynagrodzenia, narzuty i poz. świadczenia	66 710	58 263	8 447	14
Podatki i opłaty	16 859	19 285	-2 426	-13
Pozostałe koszty rodzajowe	5 201	3 842	1 359	35

### Koszty zużycia materiałów i energii

W III kwartale 2013 roku koszty zużycia materiałów i energii Grupy Kapitałowej były niższe o 26% w porównaniu z analogicznym okresem ubiegłego roku, co w dużej mierze spowodowane było spadkiem cen kluczowych surowców zużywanych do produkcji w rezultacie wynegocjowania istotnie niższych cen zakupu, w szczególności: fosforytów, soli potasowej, szlaki tytanowej, ilmenitu, siarki i kwasu siarkowego. Decydujący wpływ na poziom kosztów Grupy Kapitałowej ma wartość i struktura kosztów surowców zużywanych do produkcji w Jednostce Dominującej.

#### Koszty zużycia materiałów i energii w Grupie Kapitałowej Grupa Azoty „Police” S.A.

Wyszczególnienie	3Q 2013	3Q 2012	zmiana	zmiana %
GK Police, w tym:	576 548	732 249	-155 701	-21
Gaz ziemny	139 947	142 887	-2 940	-2

### Inne koszty rodzajowe

Inne koszty rodzajowe Grupy Kapitałowej w III kwartale 2013 roku były na poziomie analogicznego okresu ubiegłego roku. Udział tych kosztów w całkowitych kosztach działalności wzrósł z poziomu 19% w III kwartale 2012 roku do 25%, co spowodowane było istotnym spadkiem kosztów zmiennych produkcji (o 26%).

#### Struktura innych kosztów rodzajowych [w %]

Wyszczególnienie	3Q 2013	3Q 2012
Amortyzacja	13	14
Usługi obce	24	28
Wynagrodzenia, narzuty i poz. świadczenia	47	41
Podatki i opłaty	12	14
Pozostałe koszty rodzajowe	4	3

#### 1.2.4. Charakterystyka struktury aktywów i pasywów

W III kwartale 2013 roku wartość aktywów Grupy Kapitałowej wyniosła 1 818 143 tys. zł i ukształtowała się na poziomie wyższym o 20% w stosunku do porównywalnego okresu ubiegłego roku. Na dzień 30 września 2013 roku stan aktywów trwałych wyniósł 1 154 358 tys. zł a stan aktywów obrotowych 663 785 tys. zł.

#### Struktura aktywów

Wyszczególnienie	3Q 2013	3Q 2012	zmiana	zmiana %
<b>Aktywa trwałe, w tym:</b>	<b>1 154 358</b>	<b>843 665</b>	<b>310 693</b>	<b>37</b>
Rzeczowe aktywa trwałe	1 020 026	705 647	314 379	45
Wartości niematerialne	11 061	4 100	6 961	170
Nieruchomości inwestycyjne	2 008	2 008	0	0
Inwestycje w jedn. podporządkowanych	23 442	22 330	1 112	5
Inwestycje dostępne do sprzedaży	0	0		
<b>Aktywa obrotowe, w tym:</b>	<b>663 785</b>	<b>667 043</b>	<b>-3 258</b>	<b>0</b>
Zapasy	353 259	328 417	24 842	8
Należności z tytułu dostaw i usług oraz poz.	258 598	266 889	-8 291	-3
Środki pieniężne i ich ekwiwalenty	35 780	66 306	-30 526	-46
Pozostałe aktywa finansowe	4 358	0	4 358	
<b>Aktywa razem</b>	<b>1 818 143</b>	<b>1 510 708</b>	<b>307 435</b>	<b>20</b>

**Zmiany po stronie aktywów bilansu w stosunku do porównywanego okresu:**

- wzrost aktywów trwałych o 310 693 tys. zł (37%),
- wzrost wartości rzeczowych aktywów trwałych o 314 379 tys. zł (45%), m.in. w wyniku zakupu przez Jednostkę Dominującą udziałów firmy **ALG S.A.** (dysponującej dostępem do złóż fosforytów w Senegalu),
- spadek aktywów obrotowych o 3 258 tys. zł,
- zmniejszenie stanu środków pieniężnych i ich ekwiwalentów o 30 526 tys. zł spowodowane m.in. wypłatą dywidendy dla akcjonariuszy w I półroczu 2013 roku w wysokości 50 250 tys. zł.

**Struktura pasywów**

Wyszczególnienie	3Q 2013	3Q 2012	zmiana	zmiana %
<b>Kapitał własny</b>	<b>1 066 723</b>	<b>979 668</b>	<b>87 055</b>	<b>9</b>
<b>Zobowiązania długoterminowe, w tym:</b>	<b>227 727</b>	<b>205 319</b>	<b>22 408</b>	<b>11</b>
Zobowiązania z tytułu kredytów i pożyczek	51 959	71 865	-19 906	-28
Zobowiązania z tytułu świadczeń pracowniczych	54 455	50 745	3 710	7
Pozostałe rezerwy	52 798	56 312	-3 514	-6
<b>Zobowiązania krótkoterminowe, w tym:</b>	<b>523 693</b>	<b>325 721</b>	<b>197 972</b>	<b>61</b>
Zobowiązania z tytułu dostaw i usług oraz pozostałe	334 499	281 164	53 335	19
Kredyty bankowe i pożyczki	149 573	33 532	116 041	346
Pozostałe rezerwy	23 989	4 942	19 047	385
<b>Razem zobowiązania</b>	<b>751 420</b>	<b>531 040</b>	<b>220 380</b>	<b>41</b>
<b>Pasywa razem</b>	<b>1 818 143</b>	<b>1 510 708</b>	<b>307 435</b>	<b>20</b>

**Istotne zmiany po stronie pasywów bilansu w badanym okresie:**

- wzrost poziomu kapitału własnego Grupy Kapitałowej w wyniku osiągnięcia zysku netto w 2012 roku oraz 2013 roku, po uwzględnieniu wypłaty dywidendy dla akcjonariuszy,
- wzrost zobowiązań ogółem o 220 380 tys. zł,
- zwiększenie poziomu wykorzystania kredytów bankowych ogółem, w tym kredytów bankowych krótkoterminowych,
- wzrost zobowiązań krótkoterminowych wynika m.in. z zawarcia transakcji związanej z zakupem przez Jednostkę Dominującą udziałów firmy **ALG S.A.**

**1.2.5. Wskaźniki finansowe**

**Rentowność**

W III kwartale 2013 roku Grupa Kapitałowa wypracowała optymalny poziom wyników i rentowności. Wartość wskaźnika rentowności brutto jest na wyższym poziomie niż w III kwartale 2012 roku, na co decydujący wpływ miała poprawa relacji przychodowo-kosztowych, w konsekwencji wzrostu marży generowanej ze sprzedaży produktów przez Jednostkę Dominującą. Zmniejszenie wartości wskaźników rentowności liczonych w relacji do majątku spowodowane jest uzyskaniem niższego poziomu zysku netto Grupy Kapitałowej w III kwartale 2013 roku w stosunku do porównywanego okresu. Niższa wartość wskaźników ROE oraz ROCE podyktowana jest wzrostem kapitału własnego Spółki w 2012 roku, jak również w 2013 roku z tytułu osiągnięcia zysku netto, co skutkuje aktualnie nieporównywalnymi warunkami do wypracowania wskaźnika (zdecydowany wzrost wartości ujętych w podstawie wzoru wskaźnika).

## Wskaźniki rentowności

Rodzaj wskaźnika	3Q 2013	3Q 2012
Rentowność brutto na sprzedaży	11%	9%
Rentowność EBIT	1%	4%
Rentowność EBITDA	5%	7%
Rentowność zysku netto	1%	4%
ROA	0%	2%
ROCE	0%	3%
ROE	1%	3%
Rentowność aktywów trwałych	1%	3%

### Konstrukcje wskaźników:

*Rentowność brutto na sprzedaży - zysk (strata) brutto ze sprzedaży / przychody ze sprzedaży (skrótowy skonsolidowany rachunek zysków i strat w układzie kalkulacyjnym)*

*Rentowność EBIT - EBIT / przychody ze sprzedaży*

*Rentowność EBITDA - EBITDA / przychody netto ze sprzedaży*

*Rentowność zysku netto - zysk (strata) netto / przychody ze sprzedaży*

*Rentowność aktywów (ROA) - zysk (strata) netto / aktywa razem*

*Rentowność kapitału zaangażowanego (ROCE) - EBIT / TALCL (Total Assets Less Current Liabilities),*

*tj. EBIT / aktywa razem pomniejszone o zobowiązania krótkoterminowe*

*Rentowność kapitałów własnych (ROE) - zysk (strata) netto / kapitał własny*

*Rentowność aktywów trwałych - zysk (strata) netto / aktywa trwałe*

## Płynność

Kondycja finansowa Grupy Kapitałowej pozostaje w silnej korelacji ze zdarzeniami generowanymi w otoczeniu rynkowym Jednostki Dominującej. Uzyskane wartości wskaźników płynności Grupy Kapitałowej w III kwartale 2013 roku ukształtowały się na poziomie niższym niż w porównywalnym okresie ubiegłego, co spowodowane zostało wzrostem zobowiązań krótkoterminowych.

## Wskaźniki płynności

Rodzaj wskaźnika	3Q 2013	3Q 2012
Wskaźnik bieżącej płynności	1,3	2,0
Wskaźnik wysokiej płynności	0,6	1,0
Wskaźnik podwyższonej płynności	0,1	0,2

### Konstrukcje wskaźników:

*Wskaźnik bieżącej płynności - aktywa obrotowe / krótkoterminowe zobowiązania*

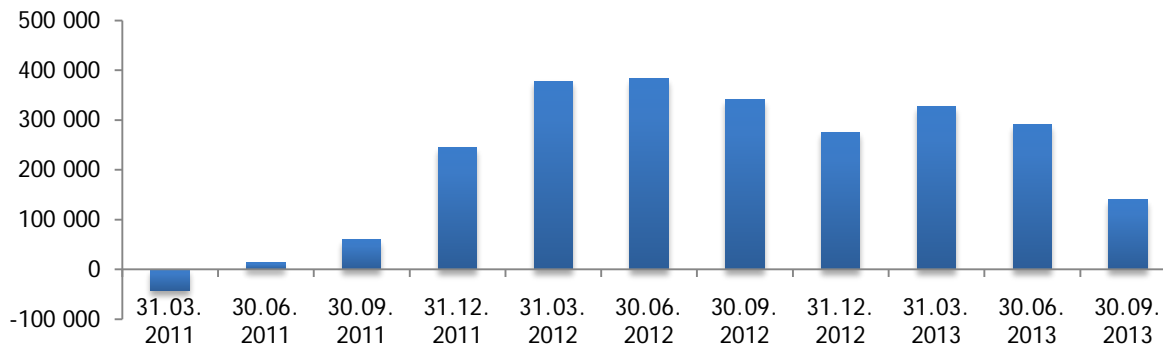
*Wskaźnik wysokiej płynności - [aktywa obrotowe - zapasy - krótkoterminowe rozliczenia międzyokresowe] / krótkoterminowe zobowiązania*

*Wskaźnik podwyższonej płynności - [środki pieniężne + pozostałe aktywa finansowe] / krótkoterminowe zobowiązania*

Istotnym czynnikiem warunkującym utrzymanie bieżącej płynności w dłuższym okresie jest utrzymanie przez Jednostkę Dominującą zdolności do generowania dodatnich marż na podstawowych produktach, sprzedawanych zarówno na rynku krajowym jak i na rynkach zagranicznych. Kapitał obrotowy w III kwartale 2013 roku wyniósł 140 092 tys. zł, spadek w relacji do porównywalnego okresu 2012 roku wynika ze wzrostu zobowiązań krótkoterminowych.



### Kształtowanie się kapitału obrotowego



Źródło: Opracowanie własne.

### Efektywność zarządzania

W III kwartale 2013 roku cykl konwersji gotówki Grupy Kapitałowej wzrósł w porównaniu do analogicznego okresu ubiegłego roku (z 39 dni do 50 dni). W stosunku do III kwartału 2012 roku został wydłużony okres rotacji zapasów o 28 dni, co wynika z wysokiej dynamiki spadkowej poziomu kosztu własnego sprzedaży. Okres inkasa należności wzrósł o 15 dni, równoległe wartości należności z tytułu dostaw i usług oraz pozostałych w III kwartale 2013 roku była niższa o 3% w stosunku do analogicznego okresu ubiegłego roku. Okres spłaty zobowiązań z tytułu dostaw i usług oraz pozostałych został wydłużony o 30 dni, na co decydujący wpływ miał spadek kosztu własnego sprzedaży (34%), przy jednoczesnym wzroście zobowiązań z tytułu dostaw i usług oraz pozostałych o 19%.

### Wskaźniki efektywności zarządzania

Rodzaj wskaźnika	3Q 2013	3Q 2012
Rotacja zapasów w dniach	72	44
Rotacja należności w dniach	47	32
Rotacja zobowiązań w dniach	68	38
Cykl konwersji	50	39

#### Konstrukcje wskaźników:

*Okres rotacji zapasów - zapasy \* liczba dni w okresie / koszt własny sprzedaży*

*Okres inkasa należności - należności z tytułu dostaw i usług oraz pozostałe \* liczba dni w okresie / przychody ze sprzedaży*

*Okres spłaty zobowiązań - zobowiązania z tytułu dostaw i usług \* liczba dni w okresie / koszt własny sprzedaży*

*Cykl gotówkowy/konwersji gotówki - okres rotacji zapasów + okres inkasa należności - okres spłaty zobowiązań*

### Zadłużenie

Decydujący wpływ na poziom zadłużenia i bezpieczeństwa finansowego Grupy Kapitałowej ma sytuacja finansowa Jednostki Dominującej.

### Wskaźniki zadłużenia

Rodzaj wskaźnika	3Q 2013	3Q 2012
Wskaźnik zadłużenia ogólnego	41%	35%
Wskaźnik zadłużenia długoterminowego	13%	14%
Wskaźnik zadłużenia krótkoterminowego	29%	22%
Wskaźnik pokrycia zadłużenia kapitałem własnym	142%	184%
Wskaźnik pokrycia zobowiązań z tytułu odsetek	602%	1443%

**Konstrukcje wskaźników:**

*Wskaźnik ogólnego zadłużenia - długoterminowe i krótkoterminowe zobowiązania / aktywa razem*

*Wskaźnik zadłużenia długoterminowego - długoterminowe zobowiązania / aktywa razem*

*Wskaźnik zadłużenia krótkoterminowego - krótkoterminowe zobowiązania / aktywa razem*

*Wskaźnik pokrycia zobowiązań z tytułu odsetek - kapitał własny / długo i krótkoterminowe zobowiązania*

*Wskaźnik pokrycia zobowiązań z tytułu odsetek - [zysk przed opodatkowaniem + koszty odsetek] / koszty odsetek*

W III kwartale 2013 roku Jednostka Dominująca dokonała zakupu udziałów firmy **AIG S.A.** (dysponującej dostępem do złóż fosforytów w Senegalu). W konsekwencji tej transakcji powstały zobowiązania, które w części zostały już pokryte, a dalsze przypadające do uregulowania zostały ujęte w bilansie Jednostki Dominującej w pozycji zobowiązania krótkoterminowe. Spowodowało to, w stosunku do analogicznego okresu ubiegłego roku, wzrost poziomu wskaźnika ogólnego zadłużenia oraz zadłużenia krótkoterminowego. Jednocześnie zanotowano obniżenie poziomu wskaźnika pokrycia zadłużenia kapitałem własnym.

### 1.3. Znaczące umowy

**Umowy znaczące dla działalności Grupy Azoty Zakłady Chemiczne „Police” S.A.**

Strony umowy	Przedmiot umowy	Data zawarcia	Data i nr raportu bieżącego	Wartość umowy
Nitron International Corporation	Sprzedaż nawozów wieloskładnikowych	05.08.2013	06.08.2013 RB 28/2013	32 309 (125 774*)
PGNiG S.A. (aneks do umowy)	Kompleksowe dostarczanie paliwa gazowego	26.09.2013	26.09.2013 RB 36/2013	550 000

\*Suma wartości umów zawartych w ciągu ostatnich 12 miesięcy lub od dnia przekazania ostatniego raportu bieżącego dotyczącego umów z tym podmiotem.

**Istotne umowy o finansowanie Spółki podpisane bądź aneksowane w III kwartale 2013 roku**

	Data umowy	Data aneksu	Waluta	Kwota umowy	Termin wymagalności
Aneks do Umowy kredytu w rachunku bieżącym w banku PKO BP S.A.	10.01.2010	19.08.2013	PLN	126 700	30.09.2016
Aneks do Umowy o świadczenie usługi <i>cash pooling</i> wirtualny w banku PKO BP S.A.	10.01.2010	19.08.2013	PLN	nie dotyczy	30.09.2016

W związku z przedstawionymi wyżej aneksami nastąpiły zmiany umów kredytowych w zakresie:

- w Aneksie do Umowy kredytu w rachunku bieżącym w banku PKO BP S.A. zwiększono kwotę kredytu skonsolidowanego dla całej Grupy Azoty z 250 mln PLN do 300 mln PLN, w tym sublimitu dla Grypy Azoty Zakłady Chemiczne „Police” S.A. z 126 100 tys. PLN do 126 700 tys. PLN, wydłużono okres trwania umowy do 30 września 2016 roku oraz obniżono marżę banku.
- Aneks do Umowy o świadczenie usługi *cash pooling* w banku PKO BP S.A. dotyczył wydłużenia okresu trwania umowy do 30 września 2016 roku.

### 1.4. Rodzaj oraz kwoty nietypowych pozycji wpływających na aktywa, pasywa, kapitał, wynik finansowy netto lub przepływy środków pieniężnych

**Zakup udziałów**

W dniu 28 sierpnia 2013 roku w Senegalu Zarząd Grupy Azoty Zakłady Chemiczne „Police” S.A. podpisał umowę nabycia akcji senegalskiej spółki **African Investment Group S.A.** z siedzibą w Almadies w Senegalu (dalej **AIG S.A.**), posiadającej koncesję na dostęp do złóż piasków ilmenitowych (piaski tytanonośne) **Sud Saint Louis** (północne senegalskie wybrzeże Atlantyku) oraz

pozwolenie na eksplorację złóż fosforanów wapnia w rejonie Lam Lam oraz Kebemer. Umowa nabycia udziałów podpisana została pomiędzy Grupą Azoty Zakłady Chemiczne Police S.A., a akcjonariuszem spółki AIG S.A. - DGG ECO Sp. z o.o. Umowa dotyczy nabycia przez Grupę Azoty Zakłady Chemiczne „Police” S.A. 55% akcji w kapitale AIG S.A. oraz porozumienia akcjonariuszy spółki AIG S.A. Zakup 55% akcji zostanie sfinansowany poprzez wykorzystanie środków własnych Spółki.

Umowa nabycia przez Spółkę 55% udziałów w spółce AIG S.A. zakłada płatność realizowaną w trzech transzach. Pierwsza transza w wysokości 3 mln USD została zrealizowana w dniu podpisania umowy. Druga transza w wysokości 19 mln USD zostanie zrealizowana w dwóch etapach po uzyskaniu koncesji wydobywczej na małą kopalnię Lam Lam oraz po wydobyciu i sprzedaży do Spółki 100 tys. ton fosforytu. Druga część tej transzy zostanie zrealizowana po sprzedaży do Jednostki Dominującej kolejnych 200 tys. ton fosforytów. Trzecia transza w wysokości 6,85 mln USD zostanie zrealizowana po uzyskaniu ostatecznej koncesji poszukiwawczej na złożę Kebemer oraz dostarczeniu kolejnych 100 tys. ton fosforytów do Spółki. Wartość całej transakcji to kwota w wysokości 28,85 mln USD.

## 1.5. Emisje, wykup i spłaty dłużnych i kapitałowych papierów wartościowych

Grupa Azoty Zakłady Chemiczne „Police” S.A. w badanym okresie nie prowadziła finansowych operacji na papierach wartościowych.

## 2. Pozostałe informacje

### 2.1. Opis organizacji Grupy Kapitałowej

Na dzień 30 września 2013 roku Grupę Kapitałową Grupa Azoty Zakłady Chemiczne „Police” S.A. tworzyły Grupa Azoty Zakłady Chemiczne „Police” S.A. - Jednostka Dominująca oraz:

- 8 spółek zależnych (z udziałem w kapitale powyżej 50%), w tym 2 spółki w likwidacji,
- 2 spółki stowarzyszone (z udziałem w kapitale poniżej 50%), w tym jedna w upadłości likwidacyjnej.

Opis organizacji Jednostki Dominującej oraz prezentacja spółek wchodzących w skład Grupy Kapitałowej została zamieszczona w Sprawozdaniu Zarządu z działalności Grupy Kapitałowej Zakłady Chemiczne „Police” Spółka Akcyjna za okres 12 miesięcy kończących się 31 grudnia 2012 roku na stronach 4-8.

#### Udziały Jednostki Dominującej w spółkach zależnych na dzień 30 września 2013 roku

Nazwa podmiotu	Siedziba/Adres	Kapitał zakładowy	% akcji/udziałów bezpośrednich przypadających Jednostce Dominującej
Automatika Sp. z o.o.	ul. Kuźnicka 1, 72-010 Police	7 168	100,0
Remech Sp. z o.o.	ul. Kuźnicka 1, 72-010 Police	6 213	100,0
Transtech Sp. z o.o.	ul. Kuźnicka 1, 72-010 Police	9 783	100,0
Koncept Sp. z o.o.	ul. Kuźnicka 1, 72-010 Police	512	100,0
ZMPP Sp. z o.o.	ul. Kuźnicka 1, 72-010 Police	50	90,0
African Investment Group S.A.	Dakar (Senegal), Almadies, Route de Ngor Willa N 12	12 000*	54,9
Infrapark Police S.A. w likwidacji	ul. Kuźnicka 1, 72-010 Police	9 559	54,4
Supra Sp. z o.o. w likwidacji	ul. Monopolowa 6, 51-501 Wrocław	-10 225	100,0
Kemipol Sp. z o.o.	ul. Kuźnicka 6, 72-010 Police	3 445	34,0
Budchem Sp. z o.o. w upadłości likwidacyjnej	ul. Moczyńskiego 8/10, 70-101 Szczecin	1 201	49,0

\* wartość w frankach zachodnioafrykańskich

## 2.2. Zmiany w strukturze jednostek gospodarczych

W dniu 28 sierpnia 2013 roku Grupa Azoty Zakłady Chemiczne „Police” S.A. nabyła 550 akcji spółki African Investment Group S.A. (AIG S.A.) z siedzibą w Almadies w Senegal, co stanowi 55% udziału w kapitale zakładowym.<sup>2</sup>

W dniu 28 sierpnia 2013 roku Grupa Azoty Zakłady Chemiczne „Police” S.A. zbyła 1 akcję spółki AIG S.A. na rzecz spółki zależnej.

## 2.3. Stanowisko Zarządu dotyczące realizacji prognoz

Grupa Kapitałowa odstąpiła od publikacji prognozy 2013 roku. Przyczyną takiego stanowiska było utrzymywanie się trudnych do przewidzenia zmian na rynkach produktów i surowców, od których Grupa Kapitałowa jest silnie uzależniona. Zmiany te rzutują w istotny sposób na uzyskiwane wyniki finansowe. W związku z powyższym prognozowanie podstawowych wielkości ekonomicznych byłoby obciążone dużym ryzykiem, a ich publikacja mogłaby prowadzić do błędnych decyzji inwestycyjnych potencjalnych inwestorów.

## 2.4. Akcjonariat

### Struktura akcjonariatu na dzień 08 sierpnia 2013 roku

Akcjonariusz	Liczba posiadanych akcji	Udział w kapitale zakładowym (%)	Liczba głosów	Udział w ogólnej liczbie głosów (%)
Grupa Azoty S.A.	49 500 000	66,00	49 500 000	66,00
OFE PZU „Złota Jesień”	7 924 446	10,57	7 924 446	10,57
ARP S.A.	6 607 966	8,81	6 607 966	8,81
Skarb Państwa	3 757 500	5,01	3 757 500	5,01
Pozostali	7 210 088	9,61	7 210 088	9,61
	<b>75 000 000</b>	<b>100,00</b>	<b>75 000 000</b>	<b>100,00</b>

Zarząd Spółki w dniu 13 sierpnia 2013 roku otrzymał zawiadomienie przekazane przez Powszechne Towarzystwo Emerytalne PZU Spółka Akcyjna (PTE PZU), występujące w imieniu Otwartego Funduszu Emerytalnego PZU „Złota Jesień” (dalej: „OFE Złota Jesień”). Zgodnie z przekazanym zawiadomieniem w wyniku nabycia akcji Spółki na Giełdzie Papierów Wartościowych w Warszawie S.A. w dniu 29 lipca 2013 roku, ilość akcji posiadana przez OFE Złota Jesień została zwiększona o ponad 2% głosów na walnym zgromadzeniu Spółki<sup>3</sup>.

### Struktura akcjonariatu na dzień 12 listopada 2013 roku

Akcjonariusz	Liczba posiadanych akcji	Udział w kapitale zakładowym (%)	Liczba głosów	Udział w ogólnej liczbie głosów (%)
Grupa Azoty S.A.	49 500 000	66,00	49 500 000	66,00
OFE PZU „Złota Jesień”	9 650 000	12,87	9 650 000	12,87
ARP S.A.	6 574 966	8,77	6 574 966	8,77
Skarb Państwa	3 760 414	5,01	3 760 414	5,01
Pozostali	5 514 620	7,35	5 514 620	7,35
	<b>75 000 000</b>	<b>100,00</b>	<b>75 000 000</b>	<b>100,00</b>

<sup>2</sup> Spółka informowała o powyższym w raporcie bieżącym nr 34/2013 z dn. 29 sierpnia 2013 roku.

<sup>3</sup> Spółka informowała o powyższym w raporcie bieżącym nr 29/2013 „Zawiadomienie o zwiększeniu ogólnej liczby głosów na walnym zgromadzeniu Spółki” z dnia 14 sierpnia 2013 roku”.

## 2.5. Stan posiadania akcji Jednostki Dominującej przez osoby zarządzające i nadzorujące

Zestawienie stanu posiadania akcji Jednostki Dominującej przez osoby zarządzające Jednostką Dominującą

	Liczba akcji/ liczba głosów		
	Stan na dzień 01.01.2013	Stan na dzień 30.08.2013	Stan na dzień 14.11.2013
Jałosiński Krzysztof	-	2 000	2 000
Kuźmiczonek Rafał	-	-	-
Naruć Wojciech	-	-	-

W dniu 27 sierpnia 2013 roku Nadzwyczajne Walne Zgromadzenie Spółki Grupa Azoty Zakłady Chemiczne „Police” S.A. powołało do składu Rady Nadzorczej na VI wspólną kadencję Pana Pawła Jarczewskiego powierzając mu jednocześnie funkcję Przewodniczącego Rady Nadzorczej. Powołanie jest następstwem rezygnacji z dniem 31 lipca 2013 roku Pana Jerzego Marciniaka z funkcji Członka Rady Nadzorczej Grupy Azoty Zakłady Chemiczne „Police” S.A.<sup>4</sup>

Zestawienie stanu posiadania akcji Jednostki Dominującej przez osoby nadzorujące Jednostkę Dominującą

	Liczba akcji/ liczba głosów		
	Stan na dzień 01.01.2013	Stan na dzień 30.08.2013	Stan na dzień 14.11.2013
Jarczewski Paweł	-	-	-
Likierski Marcin	-	-	-
Markwas Wiesław	500	500	500
Góra Jerzy	-	-	-
Skolmowski Andrzej	-	-	-
Tarocińska Anna	1	1	1

## 2.6. Postępowania sądowe

W dniu 31 października 2011 roku Grupa Azoty Zakłady Chemiczne „Police” S.A. złożyła za pośrednictwem Kancelarii Prawnej „J. Chałas i Wspólnicy” w Warszawie pozew do Sądu Polubownego przy Związku Banków Polskich w Warszawie. Stronami postępowania były:

- Grupa Azoty Zakłady Chemiczne „Police” Spółka Akcyjna - powódka,
- Bank Polska Kasa Opieki Spółka Akcyjna - pozwana.

Wartość przedmiotu sporu określona w pozwie wynosiła 71 298,5 tys. zł i przekraczała 10% kapitałów własnych Emitenta.

Przedmiotem postępowania było dochodzenie przez Grupę Azoty Zakłady Chemiczne „Police” S.A. odszkodowania za szkody w związku z wykonywaniem transakcji instrumentami pochodnymi. Grupa Azoty Zakłady Chemiczne „Police” S.A. zarzucały PEKAO S.A., iż poprzez dopuszczenie się przez PEKAO S.A. szeregu uchybień i naruszeń przepisów zawarty niekorzystne transakcje dotyczące instrumentów pochodnych<sup>5</sup>. Sąd arbitrażowy przy Związku Banków Polskich w wyroku z dnia 20 września 2012 roku oddalił pozew.

Z datą 21 grudnia 2012 roku została wniesiona skarga o uchylenie wyroku Sądu Polubownego przy Związku Banków Polskich. W dniu 26 września 2013 roku Sąd Okręgowy w Warszawie XX Wydział Gospodarczy nie uznał zasadności skargi o uchylenie wyroku Sądu Polubownego przy Związku

<sup>4</sup> Spółka informowała o powyższym w raportach bieżących nr 25/2013 z dnia 31 lipca 2013 roku oraz 31/2013 z dnia 27 sierpnia 2013 roku.

<sup>5</sup> Spółka informował o powyższym w raporcie bieżącym nr 58/2011 „Wszczęcie postępowania przed Sądem Polubownym” z dnia 31 października 2011 roku.

Banków Polskich. Spółka oczekuje na uzasadnienie uchylenia skargi aby po rozpatrzeniu podjąć kolejne działania.

Spółka oraz spółki od niej zależne nie jest stroną innych postępowań toczących się przed sądem, organem właściwym dla postępowania arbitrażowego lub organem administracji publicznej, które dotyczyłyby zobowiązań albo wierzytelności Jednostki Dominującej lub jednostki od niego zależnej, którego wartość stanowi co najmniej 10% kapitałów własnych Spółki, ani stroną dwu lub więcej postępowań dotyczących zobowiązań oraz wierzytelności, których łączna wartość stanowiłaby odpowiednio co najmniej 10% kapitałów własnych Jednostki Dominującej.

## 2.7. Informacja o podmiotach powiązanych

W III kwartale 2013 roku Grupa Azoty Zakłady Chemiczne „Police” S.A. nie zawierała transakcji z podmiotami powiązanymi na warunkach innych niż rynkowe.

## 2.8. Poręczenia kredytów lub pożyczek, udzielone gwarancje

**Poręczenia i gwarancje udzielone w III kwartale 2013 roku przez Jednostkę Dominującą lub spółkę z Grupy Kapitałowej**

Spółka i podmioty powiązane tworzące Grupę Kapitałową nie udzielały poręczeń kredytów lub pożyczek w okresie III kwartału 2013 roku.

**Gwarancje wystawione w III kwartale 2013 roku na zlecenie Jednostki Dominującej lub spółki z Grupy Kapitałowej**

Rodzaj i strony gwarancji	Data wystawienia	Przedmiot zabezpieczenia	Kwota gwarancji (w tys. zł)	Termin ważności
Aneks nr 1 do gwarancji bankowej wystawionej przez Raiffeisen Bank Polski S.A. na zlecenie Grupy Azoty Zakłady Chemiczne „Police” S.A. na rzecz GAZ-SYSTEM S.A. w Warszawie	01.09.2013	przesyłanie paliwa gazowego	993	30.12.2013
Aneks nr 1 do gwarancji bankowej wystawionej przez Raiffeisen Bank Polski S.A. na zlecenie Grupy Azoty Zakłady Chemiczne „Police” S.A. na rzecz GAZ-SYSTEM S.A. w Warszawie	01.09.2013	przesyłanie paliwa gazowego - bilansowanie	2 813	30.12.2013
Gwarancja bankowa wystawiona przez Raiffeisen Bank Polski S.A. na zlecenie Grupy Azoty Zakłady Chemiczne „Police” S.A. na rzecz GAZ-SYSTEM S.A. w Warszawie	01.09.2013	przesyłanie zwrotne paliwa gazowego	181	30.12.2013
			<b>3 987</b>	

## 2.9. Inne informacje, które są istotne dla oceny sytuacji kadrowej, majątkowej, finansowej, wyniku finansowego

### 2.10.1. Realizacja głównych inwestycji

Za 9 miesięcy 2013 roku Spółka poniosła nakłady w wysokości 75 781 tys. zł. na nabycie wartości niematerialnych i prawnych oraz rzeczowych aktywów trwałych. Grupa Azoty Zakłady Chemiczne „Police” S.A. realizowała zadania związane z rozwojem biznesu (rozwojowe) za 33 405 tys. zł, utrzymaniem biznesu (odtworzeniowe) za 1 676 tys. zł, inwestycje mandatowe (podyktowane uregulowaniami prawnymi) za 38 290 tys. zł. oraz zrealizowała zakupy gotowych dóbr za 2 410 tys. zł.

W pierwszych 9 miesiącach 2013 roku uruchomiono 14 nowych zadań inwestycyjnych (z planowanych 18), w tym m.in.:

- produkcja POLIFOSKI 21 i siarczaniu amonu na instalacjach DAP-u,
- modernizacja instalacji amoniaku,
- budowa instalacji do neutralizacji ścieków przemysłowych z instalacji bieli tytanowej,
- budowa instalacji do neutralizacji szlamów porożkładowych.

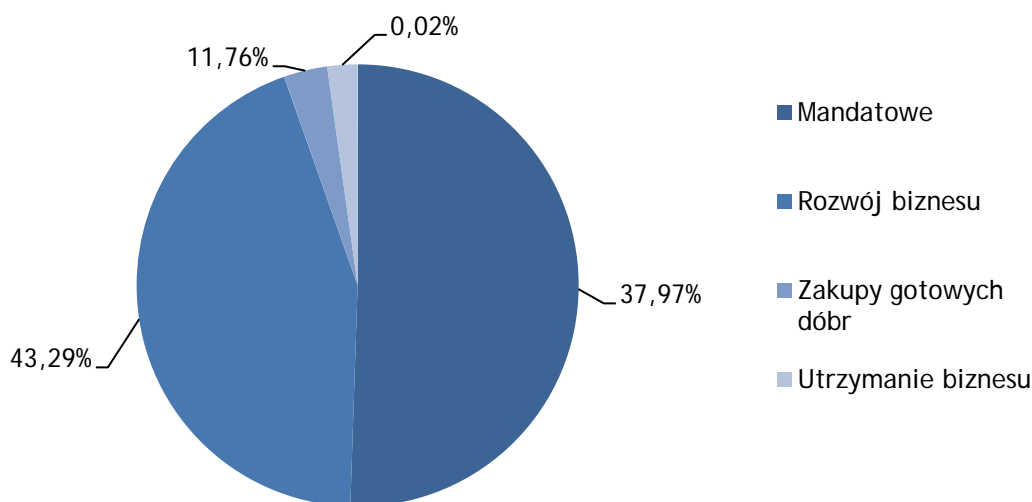
Ponadto Spółka w okresie I-IX 2013 roku kontynuowała 16 inwestycji z roku ubiegłego, w tym m.in.:

- modernizacja reaktorów syntezy amoniaku,
- rozbudowa instalacji odsiarczania gazów pokalacynacyjnych o dwa nowe reaktory,
- węzeł oczyszczania spalin wraz z modernizacją elektrociepłowni EC II,
- zakup i budowa instalacji drugiego młyna walcowego.

W ramach „nowych” inwestycji Grupa Azoty Zakłady Chemiczne „Police” S.A. rozpoczęła realizację 4 zadań związanych z programem poprawy efektywności energetycznej pn. „Biała Energia” realizowanym w Grupie Azoty. Program ma na celu obniżenie kosztów energetycznych w wyniku realizacji działań pro efektywnościowych, głównie na podstawie przeprowadzonych audytów energetycznych jak i zweryfikowanych pomysłów racjonalizatorskich. W ramach otwartych 4 zadań, dwa uzyskały finansowanie z preferencyjnych źródeł zewnętrznych:

- Doposażenie rurociągów parowych w odwadniacze. Budżet inwestycji: 350 tys. zł,
  - Zastąpienie pary 0,8 MPa zasilającej stację wyparne parą 0,3 MPa. Budżet inwestycji: 250 tys. zł,
- Grupa Azoty Zakłady Chemiczne „Police” S.A. do 30 września 2013 roku zakończyła realizację 3 inwestycji, tj.:
- optymalizacja produkcji amoniaku,
  - zakup i montaż zbiorników na olej napędowy,
  - budowa systemu bilansowania energii elektrycznej w Z.Ch. „Police” S.A.

### Struktura nakładów inwestycyjnych Jednostki Dominującej w III kwartałach 2013 roku



Źródło: Opracowanie własne.

## **Ważniejsze inwestycje w 2013 roku:** Kontynuowane

### **Węzeł oczyszczania spalin wraz z modernizacją elektrociepłowni EC II**

Celem przedsięwzięcia jest dostosowanie pracy instalacji elektrociepłowni do wymagań Dyrektywy Unijnej IED związanej z emisją  $SO_2$  i  $NO_x$ . Obecnie prowadzone są prace rewitalizacyjne jednego z dwóch kotłów oraz projektowana jest instalacja odazotowania i odsiarczania spalin. Dostosowywany jest komin do emisji spalin mokrych. Budżet inwestycji wynosi 163 700 tys. zł. Przewidywany termin zakończenia realizacji inwestycji: w 2015 roku.

### **Modernizacja reaktorów syntezy amoniaku**

Inwestycja ma na celu zapewnienie wyższego stopnia przereagowania gazu syntezowego, co pozwoli obniżyć ciśnienie procesu, a to przełoży się na zmniejszenie zużycia energii przez kompresor gazu syntezowego o 0,28 GJ/t. Obecnie trwają prace modernizacyjne reaktora syntezy na pierwszej linii amoniaku. Zakończenie tych prac zaplanowano na październik 2013 roku. Modernizacja drugiego reaktora syntezy przewidziana jest w roku 2014. Budżet inwestycji wynosi 24 400 tys. zł. Przewidywany termin zakończenia realizacji inwestycji: w 2014 roku.

### **Rozbudowa instalacji odsiarczania gazów pokalcynacyjnych o dwa nowe reaktory**

Celem inwestycji jest zwiększenie wydajności oczyszczania gazów pokalcynacyjnych. Zadanie inwestycyjne związane z dostosowaniem instalacji do zastrzonych wymagań emisyjnych Dyrektywy Unijnej IED dotyczących emisji  $SO_2$ . Wykonano tace i fundamenty pod reaktory i urządzenia pomocnicze. Budżet inwestycji wynosi 8 860 tys. zł. Przewidywany termin zakończenia realizacji inwestycji w 2014 roku.

### **Zakup i budowa instalacji drugiego młyna walcowego 63-7**

Główne korzyści z realizacji tej inwestycji to ograniczenie kosztów remontów i eksploatacji obecnie używanych przestarzałych młynów oraz zmniejszenie zużycia energii elektrycznej. W ramach tej inwestycji rozpoczęto prace budowlane oraz zakupiono niezbędne urządzenia (młyn walcowy wraz z szafa sterowniczą). Budżet inwestycji wynosi 5 390 tys. zł. Przewidywany termin zakończenia realizacji inwestycji w 2014 roku.

## **Nowe**

### **Modernizacja instalacji amoniaku**

Zasadniczym celem proponowanej modernizacji jest obniżenie energochłonności procesu produkcji amoniaku oraz poprawa niezawodności pracy poszczególnych węzłów. Inwestycja została rozpoczęta we wrześniu br. W chwili obecnej trwa procedura wyboru kierownika projektu. Budżet inwestycji wynosi 155 600 tys. zł. Przewidywany termin zakończenia realizacji inwestycji w 2016 roku.

### **Budowa instalacji do neutralizacji ścieków przemysłowych z instalacji bieli tytanowej**

Realizacja inwestycji wynika z konieczności dostosowania parametrów emisji do wód jonów siarczanowych z instalacji produkcyjnej bieli tytanowej do Dyrektywy Unijnej IED, gdzie wymagany poziom emisji wynosi  $550 \text{ kg SO}_4^{2-}/\text{t TiO}_2$ . Inwestycja polega na wybudowaniu niezależnej instalacji do oczyszczania ścieków z instalacji bieli tytanowej w celu spełnienia wymagań Dyrektywy Unijnej. Budżet inwestycji wynosi 20 000 tys. zł. Przewidywany termin zakończenia realizacji inwestycji w 2015 roku.

### **Produkcja POLIFOSKI 21 i siarczanu amonu na instalacji DAP-u**

Podstawowym celem realizacji inwestycji jest umożliwienie produkcji POLIFOSKI 21 i siarczanu amonu z wykorzystaniem odpadowego kwasu pohydrolitycznego na instalacji produkującej obecnie DAP. Trwa podłączanie i optymalizacja kolejnych urządzeń. W październiku planowane jest zakończenie budowy zbiornika produktu. Budżet inwestycji wynosi 11 000 tys. zł. Przewidywany termin zakończenia realizacji inwestycji w 2014 roku.

### **Budowa instalacji do neutralizacji szlamów porożkładowych**

Celem inwestycji jest zmniejszenie emisji do wód jonów siarczanowych do  $550 \text{ kg SO}_4^{2-}/\text{t TiO}_2$ , zgodnie z wymaganiami wyznaczonymi w Rozporządzeniu IED. Inwestycja polega na dostosowaniu instalacji prasy filtracyjnej 1/F1 do oddzielania i przemywania osadów poreakcyjnych z klarowników (zwanymi szlamami) z Wydziału Części Czarnej. We wrześniu br. uzyskano zgodę korporacyjną na



rozpoczęcie inwestycji. W najbliższym czasie planuje się dokonać wyboru kierownika projektu. Budżet inwestycji wynosi 7 400 tys. zł. Przewidywany termin zakończenia realizacji inwestycji w 2015 roku.

## 2.10.2. Płynność finansowa oraz zobowiązania z tytułu kredytów i pożyczek

Poniższe tabele prezentują poziom zobowiązań Spółki z tytułu zaciągniętych kredytów krótkoterminowych według stanu na dzień 30 września 2013 roku oraz w porównaniu do 30 września 2012 roku.

Dane wskazują na wzrost poziomu wykorzystania środków pieniężnych w ramach przyznaných krótkoterminowych limitów kredytowych. Według stanu na dzień 30 września 2013 roku zobowiązanie kredytowe wyniosło łącznie 167 620 tys. zł, na dzień 30 września 2012 roku ukształtowało się na poziomie 105 040 tys. zł. Pozostała do wykorzystania wartość środków pieniężnych ogółem w ramach obowiązujących limitów kredytowych według stanu na 30 września 2013 roku wyniosła 121 080 tys. zł.

Kondycja finansowa Spółki pozostaje w silnej korelacji ze zdarzeniami generowanymi w otoczeniu rynkowym. Mają one bezpośredni wpływ na zdolność do regulowania bieżących zobowiązań. Istotnym czynnikiem warunkującym utrzymanie płynności bieżącej w dłuższym okresie czasu jest utrzymanie przez Grupę Azoty Zakłady Chemiczne „Police” S.A. zdolności do generowania dodatnich marż na podstawowych produktach sprzedawanych zarówno na rynku krajowym, jak i rynkach zagranicznych. Jednostka Dominująca prowadzi aktywną politykę zarządzania strumieniami przepływów finansowych, tj. zobowiązaniami i należnościami stosując politykę kredytu kupieckiego, przedpłat przy rozliczaniu transakcji sprzedażowych oraz wydłużając terminy płatności w transakcjach zakupowych.

Grupa Azoty Zakłady Chemiczne „Police” S.A. zarządza płynnością poprzez utrzymanie odpowiedniego do skali prowadzonej działalności poziomu otwartych linii kredytowych stanowiących rezerwę płynności, minimalizując tym samym ryzyko nieterminowego regulowania zobowiązań.

### Poziom zobowiązań Spółki z tytułu zaciągniętych kredytów wg stanu na 30 września 2013 roku\*

Nazwa banku	Rodzaj zobowiązań	Przyznany limit	Zaangażowanie	Wykorzystanie w %	Poziom do wykorzystania
PKO BP S.A.	kredyt w formie limitu wielocelowego	82 000	32 000	39%	50 000
PKO BP S.A.	kredyt w rachunku bieżącym	126 700	109 977	87%	16 723
BGŻ S.A.	kredyt w rachunku bieżącym	80 000	25 643	32%	54 357
<b>Suma:</b>		<b>288 700</b>	<b>167 620</b>	<b>58%</b>	<b>121 080</b>

\*Tabela zawiera wartości nominalne

### Poziom zobowiązań Spółki z tytułu zaciągniętych kredytów wg stanu na 30 września 2012 roku\*

Nazwa banku	Rodzaj zobowiązań	Przyznany limit	Zaangażowanie	Wykorzystanie w %	Poziom do wykorzystania
PKO BP S.A.	kredyt w formie limitu wielocelowego	82 000	72 000	88%	10 000
PKO BP S.A.	kredyt w rachunku bieżącym	126 100	0	0%	126 100
BGŻ S.A.	kredyt w rachunku bieżącym	80 000	33 040	41%	46 960
BOŚ S.A.	kredyt w rachunku bieżącym	80 000	0	0%	80 000
<b>Suma:</b>		<b>368 100</b>	<b>105 040</b>	<b>29%</b>	<b>263 060</b>

\*Tabela zawiera wartości nominalne

**Poziom zobowiązań Spółki z tytułu zaciągniętych pożyczek w finansowaniu pozabankowym na 30 września 2013 roku\***

Nazwa instytucji współfinansującej projekt	Wysokość zobowiązania	Zaangażowanie	Wykorzystanie w %	Tytuł projektu
Wojewódzki Fundusz Ochrony Środowiska i Gospodarki Wodnej w Szczecinie	90 000	20 026	22%	Węzeł oczyszczania spalin wraz z modernizacją EC II
Narodowy Fundusz Ochrony Środowiska i Gospodarki Wodnej w Warszawie	7 080		0%	Rekultywacja stawostadionu nr 1 składowiska siarczanu żelaza (II) poprzez zastosowanie geomembrany
Wojewódzki Fundusz Ochrony Środowiska i Gospodarki Wodnej w Szczecinie	6 228		0%	Rozbudowa instalacji odsiarczania gazów pokalcyacyjnych o dwa nowe reaktory
<b>Suma:</b>	<b>103 308</b>	<b>20 026</b>	<b>19%</b>	

\*Tabela zawiera wartości nominalne

- Pożyczka udzielona w kwocie 90 000 tys. zł na okres 9 lat i 8 miesięcy. Spłata pożyczki i należnych odsetek odbywać się będzie od 31 maja 2015 roku do 31 grudnia 2022 roku.
- Pożyczka udzielona w kwocie 7 080 tys. zł na okres od 01 kwietnia 2013 roku do 20 grudnia 2016 roku. Ustalono wypłatę pożyczki w 6 ratach. Spłata pożyczki i należnych odsetek odbywać się będzie w okresach kwartalnych od 31 marca 2015 - 20 grudnia 2016 roku.
- Pożyczka udzielona na wniosek Pożyczkobiorcy na kwotę 6 228 tys. zł na okres 9 lat i 8 miesięcy. Spłata pożyczki i należnych odsetek odbywać się będzie od 30 września 2014 do 30 marca 2023 roku.

W dniu 04 października 2013 roku Jednostka Dominująca zawarła z Raiffeisen Bank Polska S.A. z siedzibą w Warszawie umowę o limit wierzytelności. Na mocy niniejszej Umowy Bank udziela Spółce limitu wierzytelności (dalej: „Limit”) do kwoty 120 000 tys. zł na okres do 15 czerwca 2015 roku. Spółka może wykorzystywać Limit w formie następujących produktów: kredyt w rachunku bieżącym, obsługa factoringu, akredytywy „bez pokrycia z góry”, gwarancje bankowe i gwarancje handlowe. Limit oprocentowany jest według zmiennej stopy procentowej WIBOR 1M + marża Banku.<sup>6</sup>

W dniu 05 listopada 2013 roku Spółka zawarła umowę pożyczki z Narodowym Funduszem Ochrony Środowiska i Gospodarki Wodnej na kwotę 90 000 tys. zł. Zawarta Umowa dotyczy dofinansowania w formie pożyczki w ramach programu priorytetowego „Efektywne wykorzystanie energii”, w celu dofinansowania zadań inwestycyjnych prowadzących do oszczędności energii lub wzrostu efektywności energetycznej przedsiębiorstw. Pożyczka została zawarta na warunkach preferencyjnych na realizację przedsięwzięcia inwestycyjnego pn. „Modernizacja procesu syntezy amoniaku w Zakładach Chemicznych „Police” S.A.”.

### 2.10.3. Informacje dotyczące środowiska naturalnego

W III kwartale 2013 roku uzyskano jedną decyzję Marszałka Województwa Zachodniopomorskiego zmieniającą obowiązujące pozwolenie zintegrowane. Zmiany podyktowane były m.in.:

- zmianą nazwy Spółki,
- zmianami w Elektrociepłowni EC I wynikającymi z faktu zbycia majątku Grupy Azoty Zakładów Chemicznych „Police” S.A. i ustanowieniem nowego właściciela jednostek kotłowych OR 32 nr 3 i 4, decyzji o likwidacji kotłów wodnych WR 25 nr 1 i 2, koniecznością wprowadzenia zmiany dotyczącej prowadzenia monitoringu okresowego, wprowadzeniem zmian technicznych i technologicznych na instalacji do produkcji mocznika.

<sup>6</sup> Spółka informował o powyższym w raporcie bieżącym nr 37/2011 z dnia 04 października 2013 roku.

- koniecznością uporządkowania zapisów dotyczących wytwarzanych odpadów oraz przyjmowanych odpadów z uwagi na potrzebę zapewnienia bezpieczeństwa surowcowego poprzez docelową dywersyfikację dostawców złomu żelaznego odpadowego.

Spółka złożyła również w Urzędzie Marszałkowskim Województwa Zachodniopomorskiego zgłoszenie uznania za produkty uboczne kwasu pohydrolitycznego, siarczanu żelaza II oraz odpadów energetycznych.

W dniach 3-29 lipca 2013 roku odbyła się w Spółce interwencyjna kontrola WIOŚ w Szczecinie - spowodowana opublikowaniem przez fińską fundację Johna Nurminena raportu o stanie Morza Bałtyckiego, związanego z przestrzeganiem konwencji HELCOM. Celem kontroli było sprawdzenie zasadności wniosku w sprawie nieprawidłowości w odprowadzaniu odcieków ze składowiska fosfogipsu należącego do Grupy Azoty Zakłady Chemiczne „Police” S.A. i oczyszczonych ścieków do środowiska. Dodatkowo kontrola miała na celu sprawdzenie przestrzegania prawa i decyzji administracyjnych w 2013 roku, dotyczących wprowadzania ścieków do wód lub do ziemi oraz analizę wyników badań automonitoringowych emisji i imisji zanieczyszczeń w środowisku, hałasu emitowanego do środowiska, poboru wody.

W wyniku kontroli potwierdzono skuteczność działania systemu zabezpieczeń składowiska oraz nie stwierdzono naruszeń i nieprawidłowości. Nie wydano zaleceń pokontrolnych.

W III kwartale 2013 roku uzyskano decyzję Starosty Polickiego zmieniającą decyzję zatwierdzającą projekt budowlany i udzielającą pozwoleń na budowę (rozbudowa do docelowej powierzchni 180 i nadbudowa do poziomu H=60 m n.p.m.) istniejącego składowiska fosfogipsów.

Spółka wywiązała się z obowiązków określonych prawem w zakresie sprawozdawczości środowiskowej, jak również z obowiązków określonych w pozwoleniu zintegrowanym.

#### **2.10.4. Skład organów zarządzających i nadzorujących oraz ich kompetencje**

##### **Zarząd Spółki**

W okresie sprawozdawczym skład Zarządu nie uległ zmianie. Na dzień sporządzenia niniejszego raportu skład Zarządu Jednostki Dominującej przedstawia się następująco:

- Krzysztof Jałosiński - Prezes Zarządu,
- Wojciech Naruć - Wiceprezes Zarządu,
- Rafał Kuźmiczonek - Wiceprezes Zarządu wybierany przez pracowników Spółki.

##### **Kompetencje osób zarządzających Jednostką Dominującą**

Zgodnie z obowiązującymi przepisami KSH oraz postanowieniami Statutu, Zarząd Spółki jest organem wykonawczym Spółki, prowadzi sprawy Spółki i reprezentuje Spółkę we wszystkich czynnościach sądowych i pozasądowych.

Zarząd Spółki, pod przewodnictwem Prezesa Zarządu, zarządza Spółką i reprezentuje ją na zewnątrz. Wszelkie sprawy związane z prowadzeniem spraw Spółki, nie zastrzeżone przepisami prawa lub postanowieniami Statutu dla Walnego Zgromadzenia lub Rady Nadzorczej, należą do kompetencji Zarządu.

Zarząd Spółki działa zgodnie z obowiązującymi przepisami prawa i odpowiada za prowadzenie spraw Spółki przed Radą Nadzorczą i Walnym Zgromadzeniem.

##### **Podział kompetencji pomiędzy Członków Zarządu**

W dniu 30 września 2013 roku Rada Nadzorcza podjęła uchwałę Nr 26/VI/13 w sprawie zatwierdzenia zmian do Regulaminu Zarządu Grupy Azoty Zakłady Chemiczne „Police” S.A. Przedmiotowa zmiana zniósła obowiązek określania bezpośrednio w Regulaminie Zarządu podziału zadań, kompetencji i obowiązków w zakresie nadzoru pomiędzy Członków Zarządu i przeniosiła te uprawnienia w gestię Zarządu Spółki. Podział zadań pomiędzy Członkami Zarządu, określenie kompetencji i obowiązków w zakresie nadzoru nad określonymi obszarami organizacyjnymi Spółki, od dnia 30 września 2013 roku ustala i przyjmuje każdorazowo Zarząd Spółki w formie uchwały.

Szczegółowy podział kompetencji Członków Zarządu reguluje:

- Uchwała Zarządu Spółki Nr 247/VI/13 z dnia 16 października 2013 roku w sprawie podziału zadań pomiędzy członków Zarządu w zakresie nadzoru obszarów organizacyjnych i funkcjonowania procesów gospodarczych,

- Regulamin Organizacyjny przyjęty uchwałą Zarządu Nr 9/VI/12 z dnia 06 lipca 2012 roku (zmieniony uchwałą Zarządu Nr 97/VI/12 z dnia 26 listopada 2012 roku), zatwierdzony uchwałą Rady Nadzorczej Nr 628/V/12 z dnia 13 lipca 2012 roku oraz uchwałą Rady Nadzorczej Nr 644/V/12 z dnia 14 grudnia 2012 roku.

Zgodnie z zapisami Uchwały Zarządu Spółki Nr 247/VI/13 z dnia 16 października 2013 roku w ramach podziału zadań pomiędzy Członkami Zarządu określone zostały kompetencje i obowiązki w zakresie nadzoru określonych obszarów organizacyjnych Spółki:

- Prezes Zarządu - Dyrektor Generalny:
  - Dział Audytu,
  - Dział Marketingu,
  - Departament Strategii i Rozwoju,
  - Departament Sprzedaży Nawozów,
  - Departament Zasobów Ludzkich i Zarządzania,
  - Departament Bezpieczeństwa Technicznego.
- Wiceprezes Zarządu:
  - Departament Finansów,
  - Centrum Logistyki i Zakupów, w obszarze zakupów strategicznych.

Ponadto Zarząd powierzył kompetencje i obowiązki w zakresie nadzoru obszarów organizacyjnych, Dyrektorowi Departamentu Obszarów Wsparcia oraz Dyrektorowi Departamentu Obszarów Biznesowych, podległym bezpośrednio Prezesowi Zarządu - Dyrektorowi Generalnemu.

- Dyrektor Departamentu Obszarów Biznesowych:
  - Dział Głównego Dyspozytora,
  - Jednostkę Biznesową Nawozy,
  - Jednostkę Biznesową Nitro,
  - Jednostkę Biznesową Pigmenty.
- Dyrektor Departamentu Obszarów Wsparcia:
  - Centrum Logistyki i Zakupów, z wyłączeniem obszaru zakupów surowców strategicznych,
  - Centrum Energetyki,
  - Centrum Infrastruktury,
  - Centrum Analiz Laboratoryjnych.

W ramach podziału zadań pomiędzy Członków Zarządu ww. Uchwała określa również kompetencje i obowiązki w zakresie koordynacji funkcjonowania procesów gospodarczych.

Członkowie Zarządu nadzorują i koordynują funkcjonowanie określonych procesów gospodarczych:

- Prezes Zarządu - Dyrektor Generalny:
  - zarządzanie strategiczne,
  - kompleksowa obsługa klienta,
  - zapewnienie bezpieczeństwa technicznego i środowiskowego,
  - zarządzanie zasobami ludzkimi,
  - marketing.
- Wiceprezes Zarządu:
  - zarządzanie finansami,
  - controlling,
  - zapewnienie dostępności surowców i materiałów.

Prezes Zarządu, przy pomocy komórki organizacyjnej odpowiedzialnej za obsługę organów statutowych Spółki, prowadzi bieżącą kontrolę realizacji uchwał Zarządu Spółki, uchwał Rady Nadzorczej i Walnego Zgromadzenia. Prezes Zarządu zwołuje, ustala porządek obrad i przewodniczy posiedzeniom Zarządu Spółki, a w razie jego nieobecności Wiceprezes Zarządu wyznaczony przez Prezesa Zarządu Spółki.

Zgodnie z zapisami Regulaminu Organizacyjnego Grupy Azoty Zakłady Chemiczne „Police” S.A. Prezes Zarządu - Dyrektor Generalny sprawuje nadzór ogólny nad działalnością Spółki i wykonuje swoje funkcje przy pomocy Dyrektora Departamentu Obszarów Wsparcia oraz Dyrektora Departamentu Obszarów Biznesowych, Dyrektorów Departamentów, Dyrektorów Jednostek Biznesowych i Centrów oraz kierowników komórek organizacyjnych.

Do kompetencji Prezesa Zarządu - Dyrektora Generalnego należy:

- ogólny nadzór i koordynacja działalności Spółki,
- troska o właściwy wizerunek Spółki,

- kierowanie pracami Zarządu Spółki i przewodniczenie jego posiedzeniom,
- pełnienie obowiązków pracodawcy Spółki w rozumieniu przepisów Kodeksu Pracy,
- nadzorowanie prac związanych z restrukturyzacją i prywatyzacją Spółki oraz spółek zależnych,
- nadzór i koordynacja nad określonymi w regulaminie Zarządu procesami gospodarczymi oraz nadzór nad komórkami organizacyjnymi podległymi bezpośrednio Prezesowi Zarządu - Dyrektorowi Generalnemu,
- zatwierdzanie planów audytu wewnętrznego i kontroli gospodarczej oraz inwentaryzacji, a także podejmowanie decyzji o ich przeprowadzeniu,
- reprezentowanie Spółki we wszystkich czynnościach sądowych i pozasądowych z drugim członkiem Zarządu Spółki lub prokurentem.

Członkowie Zarządu oraz Dyrektor Departamentu Obszarów Wsparcia i Dyrektor Departamentu Obszarów Biznesowych, nadzorują i koordynują funkcjonowanie przypisanych im procesów gospodarczych oraz nadzorują określone obszary organizacyjne Spółki określone w Regulaminie Zarządu.

### Rada Nadzorcza

W okresie sprawozdawczym, w dniu 31 lipca 2013 roku, rezygnację z członkostwa w Radzie Nadzorczej Spółki złożył Pan Jerzy Marciniak. W związku z powyższym Walne Zgromadzenie Jednostki Dominującej w dniu 27 sierpnia 2013 roku uzupełniło skład Rady Nadzorczej i powołało do Rady Nadzorczej Pana Pawła Jarczewskiego, powierzając mu jednocześnie funkcję Przewodniczącego tego organu.

W związku z powyższym skład 6-cio osobowej Rady Nadzorczej na koniec okresu sprawozdawczego przedstawiał się następująco:

- Paweł Jarczewski - Przewodniczący Rady Nadzorczej,
- Jerzy Góra - Wiceprzewodniczący Rady Nadzorczej,
- Anna Tarocińska - Sekretarz Rady Nadzorczej (przedstawiciel pracowników Spółki),
- Marcin Likierski - Członek Rady Nadzorczej,
- Wiesław Markwas - Członek Rady Nadzorczej (przedstawiciel pracowników Spółki),
- Andrzej Skolmowski - Członek Rady Nadzorczej.

Rada Nadzorcza działa na podstawie:

- przepisów ustawy z dnia 15 września 2000 roku Kodeks spółek handlowych (Dz. U. Nr 94, poz. 1037 z późniejszymi zmianami),
- ustawy o komercjalizacji i prywatyzacji,
- ustawy o rachunkowości,
- Statutu Spółki,
- Regulaminu Rady Nadzorczej Grupy Azoty Zakłady Chemiczne „Police” S.A.

Od dnia 23 listopada 2009 roku w Spółce działa Komitet Audytu powołany (Uchwałą nr 342/IV/09 Rady Nadzorczej) w celu usprawnienia prac Rady oraz wzmocnienia kontroli nad Jednostką Dominującą i Grupą Kapitałową. Komitet stanowi ciało doradcze działające kolegialnie w ramach struktury Rady Nadzorczej.

W okresie sprawozdawczym skład Komitetu Audytu Jednostki Dominującej nie zmienił się i na dzień sporządzenia raportu przedstawiał się następująco:

- Pan Andrzej Skolmowski - Przewodniczący Komitetu Audytu,
- Pani Anna Tarocińska - Sekretarz Komitetu Audytu,
- Pan Jerzy Góra - Członek Komitetu Audytu.

Do zadań Komitetu należy w szczególności:

- monitorowanie procesu sprawozdawczości finansowej,
- monitorowanie skuteczności systemów kontroli wewnętrznej, audytu wewnętrznego oraz zarządzania ryzykiem,
- monitorowanie wykonywania czynności rewizji finansowej,
- monitorowanie niezależności biegłego rewidenta i podmiotu uprawnionego do badania sprawozdań finansowych, w tym w przypadku świadczenia usług, o których mowa w art. 48 ust.

2 ustawy z dnia 07 maja 2009 roku o biegłych rewidentach i ich samorządzie, podmiotach uprawnionych do badania sprawozdań finansowych oraz o nadzorze publicznym,

- rekomendowanie Radzie Nadzorczej podmiotu uprawnionego do badania sprawozdań finansowych do przeprowadzenia czynności rewizji finansowej jednostki.

Szczegółowe zasady funkcjonowania Komitetu Audytu określa Regulamin Komitetu Audytu przyjęty uchwałą Rady Nadzorczej Jednostki Dominującej Nr 341/IV/09 z dnia 23 listopada 2009 roku, zmieniony uchwałą Rady Nadzorczej Nr 10/VI/2013 z dnia 31 lipca 2013 roku.

#### 2.10.5. Incydentalne naruszenie zasad Dobrych Praktyk Spółek Notowanych na GPW

W III kwartale 2013 roku nie odnotowano zdarzeń niosących miano incydentalnego naruszenia zasad Dobrych Praktyk Spółek Notowanych na GPW.

### 2.10. Czynniki mające wpływ na osiągnięte wyniki w perspektywie, co najmniej kolejnego okresu sprawozdawczego

#### 2.11.1. Kursy walut

W trakcie III kwartału, w lipcu i wrześniu złoty umacniał się do głównych walut, notując ostatecznie 3% wzrost względem euro oraz 7% wzrost do dolara. Wsparciem dla złotego okazały m.in. lepsze dane makroekonomiczne w Polsce i strefie euro oraz zakończenie cyklu obniżek stóp procentowych w kraju. W nadchodzącym kwartale przewidujemy stabilizację kształtowania się kursów na złotowych parach walutowych, przy założeniu, iż USA i euroland nie zaskoczą serią danych gospodarczych powyżej oczekiwań. Prognozy dla eurozłotego i dolarzłotego zakładają kursy na poziomach odpowiednio 4,15 i 3,12. W kontekście stosowanego w Spółce zabezpieczenia w postaci naturalnego hedgingu oraz bilansowania średniorocznej pozycji walutowej, dotychczasowe oraz przewidywane kursy eurozłotego, eurodolara oraz dolarzłotego nie powinny mieć znaczącego wpływu na wyniki Spółki.

#### 2.11.2. Krajowe stopy procentowe

W polskiej gospodarce dają się zauważyć pierwsze oznaki wzrostu. Mimo to, w naszej opinii, należy oczekiwać pozostawienia w nadchodzącym kwartale stóp procentowych na niezmiennym poziomie. Według sygnałów wysyłanych przez RPP zmiany są przewidywane dopiero po drugim kwartale przyszłego roku. Przy średniej wartości WIBOR 1M wynoszącej 2,63% w III kw., w czwartym przewidujemy utrzymanie poziomu ok. 2,6%.

Istotnym czynnikiem determinującym kształt krajowej polityki pieniężnej jest także polityka Europejskiego Banku Centralnego. Władze monetarne strefy euro zapowiedziały kontynuowanie akomodacyjnej polityki pieniężnej, a nawet nie wykluczyły obniżki stóp procentowych. Takie nastawienie EBC może powstrzymać Radę Polityki Pieniężnej przed powrotem do wyższych stóp procentowych. Ewentualny wzrost stóp EURIBOR i LIBOR, a w konsekwencji także WIBOR-u, byłby pochodną utrzymujących się przez dłuższy czas pozytywnych tendencji w gospodarkach eurolandu, USA oraz Polski.

#### 2.11.3. Kształtowanie się cen surowców i produktów w kolejnym okresie

Raporty rynkowe z końca III kwartału 2013 roku pozwalają wywnioskować, iż w IV kwartale kontynuowany będzie spadkowy trend cen podstawowych surowców (fosforyty, siarka, sól potasowa) wykorzystywanych do produkcji nawozów wieloskładnikowych DAP i NPK, co przełoży się również na spadkowy cen tych produktów. Odwrócenie trendu ceny nawozów może nastąpić w momencie rozpoczęcia gromadzenia zapasów nawozów na sezon wiosenny przez hurtowników i rolników.

Cena ilmenitu, jak i pozostałych surowców do produkcji bieli tytanowej, nie powinna ulec zmianie w IV kwartale. Cena bieli tytanowej nie ulegnie zmianie w porównaniu z III kwartałem, gdyż nie ma podstaw rynkowych do wzrostu ceny. Jedynym czynnikiem mogącym wpłynąć na zmianę ceny jest zmiana stanu zapasów u producentów bieli oraz ich odbiorców.

Skonsolidowany raport okresowy Grupy Azoty Zakłady Chemiczne „Police” S.A. za III kwartał 2013 roku zawiera 71 stron.

#### **Podpisy Członków Zarządu**

.....  
Krzysztof Jałosiński  
*Prezes Zarządu*

.....  
Rafał Kuźmiczonek  
*Wiceprezes Zarządu*

.....  
Wojciech Naruć  
*Wiceprezes Zarządu*

#### **Podpis osoby odpowiedzialnej za prowadzenie ksiąg rachunkowych**

.....  
Józefa Żurawska  
*Główny Księgowy*

Police, dnia 12 listopada 2013 roku